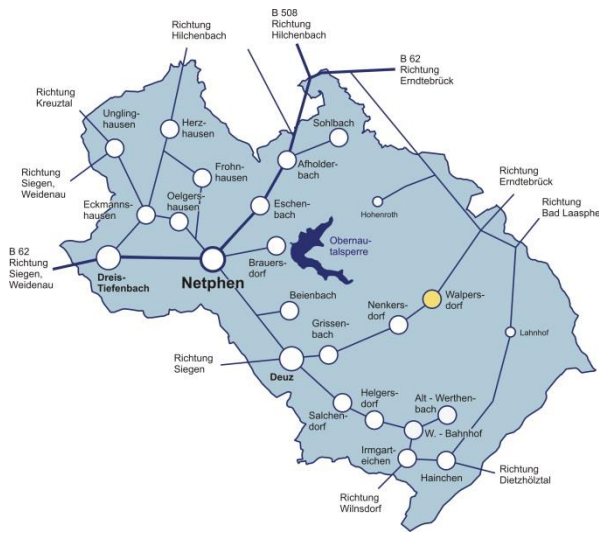


Walpersdorf

A Bestandsaufnahme

Lage im Stadtgebiet



Ortsteilgefüge / Schwarzplan



Luftbild 2013



Kohlenmeiler Walpersdorf

Kurzcharakteristik

Walpersdorf, erstmals 1344 urkundlich erwähnt, ist mit seinen 418 Einwohnern der östlichste Ort im Siegtal und somit die „erste“ Ortschaft, die sich am Oberlauf der Sieg entwickelt. Er tritt als langgestrecktes Straßendorf entlang der L 719 in Erscheinung und ist darüber mit den Wittgensteiner Ortschaften im Nordosten und Deuz/Netphe im Südwesten verbunden.

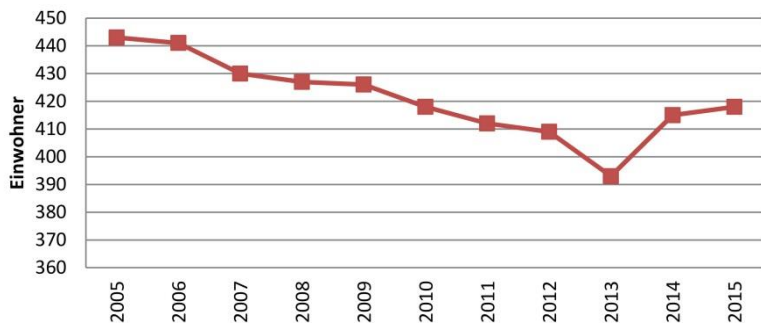
Ursprünglich gab es zwei Ortskerne: Im Norden im Bereich des Zuflusses von Michelbach in die Sieg lag Oberwalpersdorf und im Süden im Zufluss des Sinnernbach in die Sieg lag Unterwalpersdorf. Zwischenzeitlich sind die beiden Ortsteile zusammengewachsen. Im Süden verläuft der Übergang zum Nachbarort Neukersdorf fließend.

Nordöstlich von Walpersdorf gibt es die letzten Holzkohlenmeiler im Siegerland. In ihnen wird die regional bekannte „Walpersdorfer Holzkohle“ in alter Tradition hergestellt. Verkohlt wird Eichen-, Birken- und Buchenholz. Außerdem sehenswert ist das Naturschutzgebiet „Märzbecherwiese“.

Walpersdorf

Demographische Entwicklung und Prognose

Bevölkerungsentwicklung

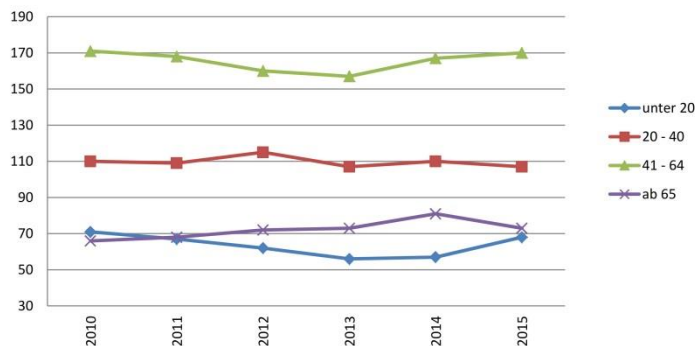


Entwicklungstrends

2005 – 2015	-25	-5,6%
2010 – 2015	±0	±0%

Der Anstieg der Bevölkerungszahl im letzten Jahr ist größtenteils durch die Zuweisung von asylbegehrenden Menschen begründet.

Entwicklung der Altersstrukturen

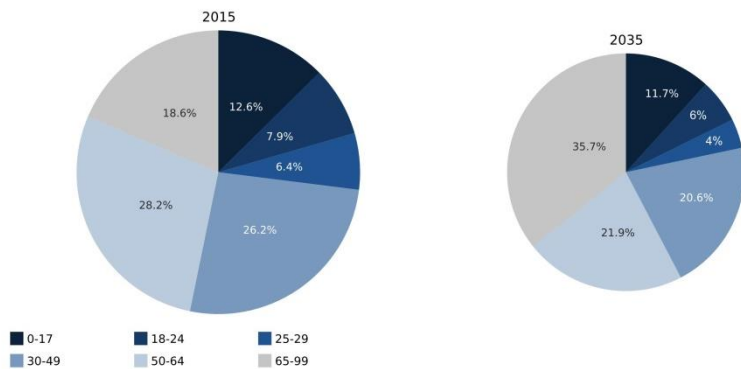


Quotienten / Indikatoren

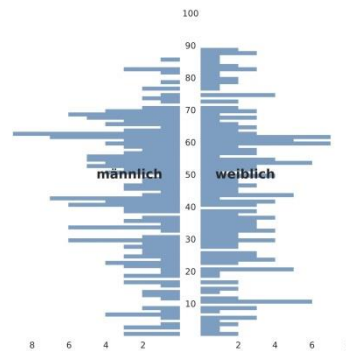
	2015	2035
Altenquotient	26	71
Jugendquotient	25	27
Gesamtquotient	51	98
Aging-Index	107	260
Greying-Index	40	60

(Aus Gründen der Vergleichbarkeit sind die Werte für je 100 Personen angegeben)

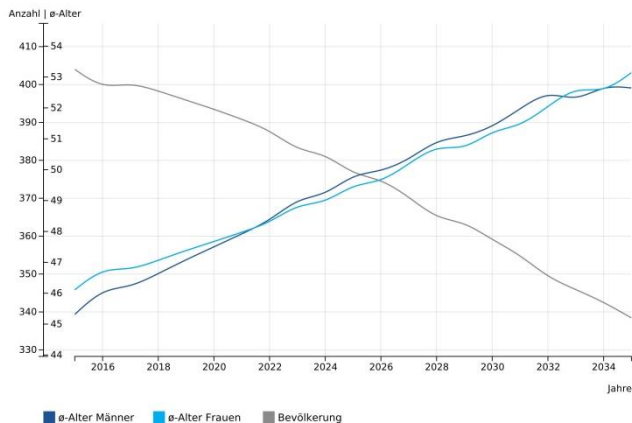
Altersklassenverteilung 2015 / 2035



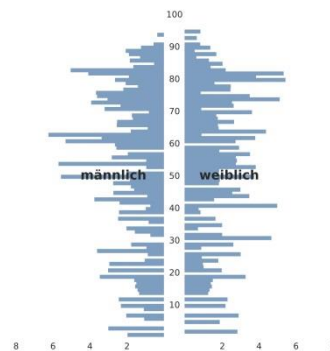
Altersstruktur 2015



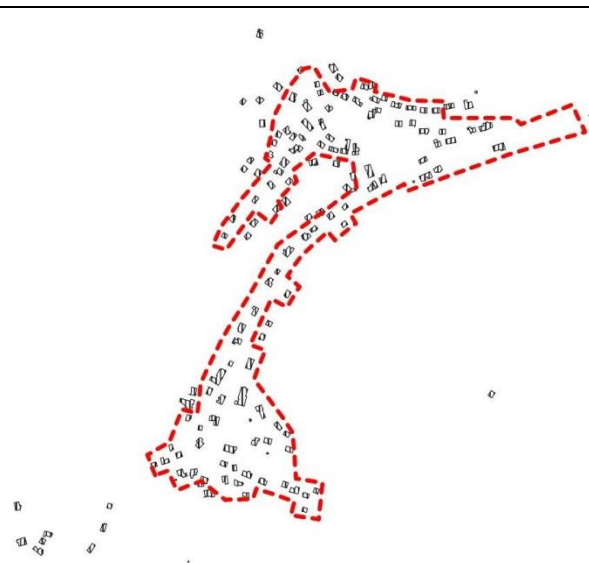
Altersdurchschnitt und Bevölkerungsprognose 2015 - 2035



Altersstruktur 2035

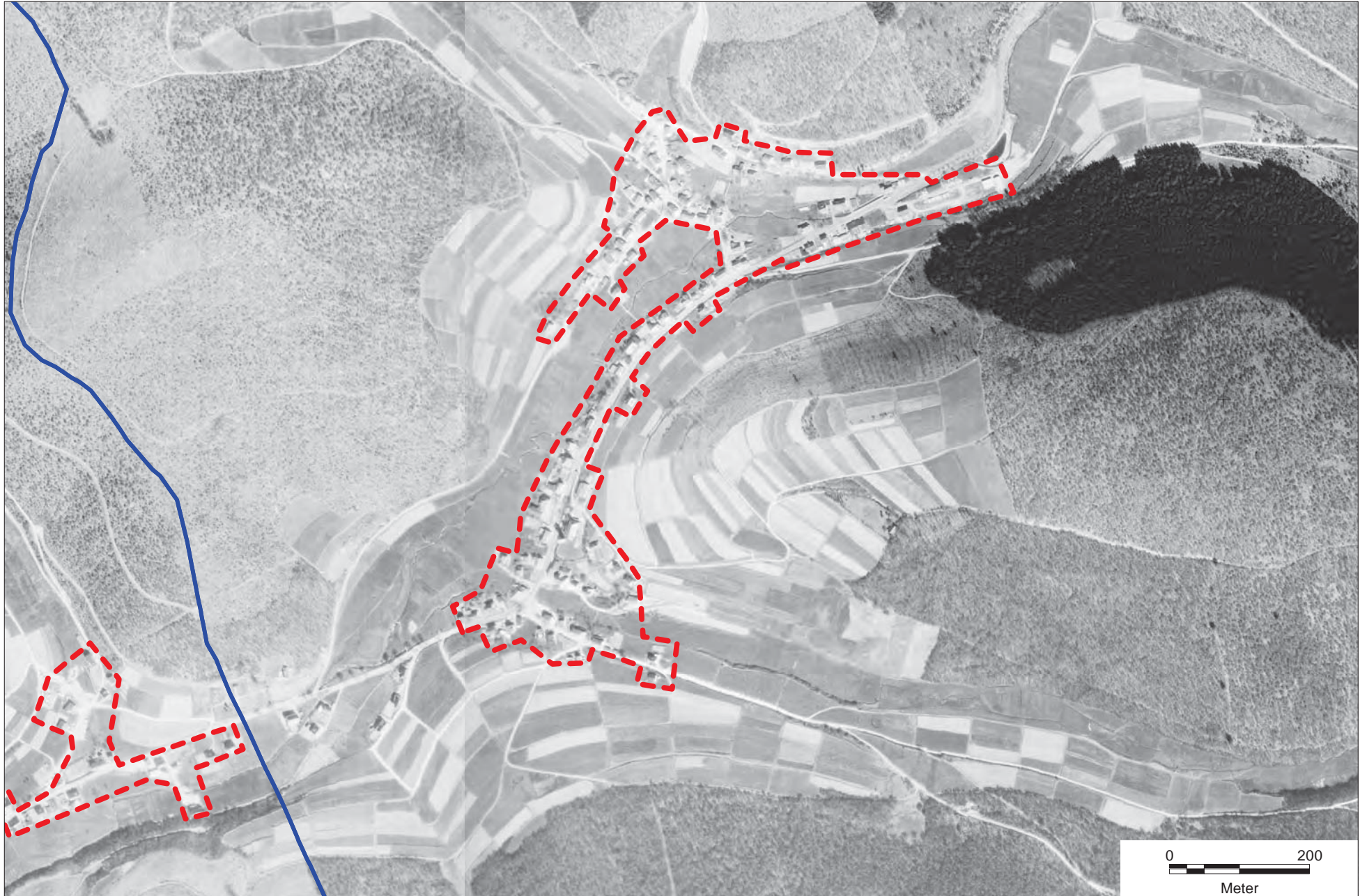


Walpersdorf																															
<i>Städtebauliche Entwicklung</i>																															
Fläche (km ²)	9,21																														
Bevölkerung (31.12.2015)	418																														
Bevölkerungsdichte (EW/km ²)	45																														
Wohnobjekte (Str. + HSNR)*	146																														
Baulücken* Flächen	12																														
mögliche Bauvorhaben (mB)	16																														
mB je 10 Wohnobjekte	1,1																														
mB je 100 Einwohner	4,1																														
Leerstand (Wohnen)*	4,1 %																														
Potentieller Leerstand*	ab 65 Jahre 13,0 %																														
	ab 80 Jahre 3,4 %																														
	* Werte in 6/2014 erhoben																														
<table border="1" style="width: 100%; border-collapse: collapse;"> <thead> <tr> <th colspan="2" style="text-align: left;">Flächennutzungsplanung</th> </tr> </thead> <tbody> <tr> <td>Wohnbaufläche</td> <td>8,5 ha (2,8 ha)</td> </tr> <tr> <td>Mischbaufläche</td> <td>9,7 ha</td> </tr> <tr> <td>Gewerbliche Baufläche</td> <td>0,7 ha</td> </tr> <tr> <td>Sonderbaufläche</td> <td>-</td> </tr> <tr> <td>Flächen für Gemeinbedarf</td> <td>1,1 ha</td> </tr> <tr> <td>Verkehrsflächen</td> <td>7,5 ha</td> </tr> <tr> <td>Flächen für Ver- und Entsorgung</td> <td>-</td> </tr> <tr> <td>Grünflächen</td> <td>0,4 ha</td> </tr> <tr> <td>Wasserflächen</td> <td>1,5 ha</td> </tr> <tr> <td>Fläche für die Landwirtschaft</td> <td>165,5 ha</td> </tr> <tr> <td>Flächen für Wald</td> <td>725,7 ha</td> </tr> <tr> <td>Ausgleichsflächen</td> <td>-</td> </tr> <tr> <td></td> <td style="text-align: right;">920,7 ha</td> </tr> <tr> <td></td> <td style="text-align: right;">Werte in Klammern: Flächenreserven</td> </tr> </tbody> </table>		Flächennutzungsplanung		Wohnbaufläche	8,5 ha (2,8 ha)	Mischbaufläche	9,7 ha	Gewerbliche Baufläche	0,7 ha	Sonderbaufläche	-	Flächen für Gemeinbedarf	1,1 ha	Verkehrsflächen	7,5 ha	Flächen für Ver- und Entsorgung	-	Grünflächen	0,4 ha	Wasserflächen	1,5 ha	Fläche für die Landwirtschaft	165,5 ha	Flächen für Wald	725,7 ha	Ausgleichsflächen	-		920,7 ha		Werte in Klammern: Flächenreserven
Flächennutzungsplanung																															
Wohnbaufläche	8,5 ha (2,8 ha)																														
Mischbaufläche	9,7 ha																														
Gewerbliche Baufläche	0,7 ha																														
Sonderbaufläche	-																														
Flächen für Gemeinbedarf	1,1 ha																														
Verkehrsflächen	7,5 ha																														
Flächen für Ver- und Entsorgung	-																														
Grünflächen	0,4 ha																														
Wasserflächen	1,5 ha																														
Fläche für die Landwirtschaft	165,5 ha																														
Flächen für Wald	725,7 ha																														
Ausgleichsflächen	-																														
	920,7 ha																														
	Werte in Klammern: Flächenreserven																														
<i>Soziale Infrastruktur</i>	<i>Siedlungsflächenentwicklung</i>																														
<ul style="list-style-type: none"> • katholischer Kindergarten St. Sebastian • 1 Kinderspielplatz • Bolzplatz • katholische Bücherei St. Sebastian • Grillhütte • kath. Kirche 	<p>Als einzige Wohn- und Mischbauflächenreserve ist in Walpersdorf ein mit rechtskräftigem Bebauungsplan überplanter aber noch nicht umgelegter Bereich.</p>																														
<i>Denkmäler und kultur-historische Besonderheiten</i>	<i>Wirtschaft und technische Infrastruktur</i>																														
<p>In der Liste der Baudenkmäler der Stadt Netphen sind zwei Fachwerkhäuser und drei Scheunen/Schuppen eingetragen.</p> <p>Die Köhlerei hat im Siegerland eine uralte Tradition. In Walpersdorf an der L719 in Richtung Eisenstraße sind die einzigen noch betriebenen Kohlenmeiler zu erleben.</p>	<p>Im Dorf gibt es eine Holzhandlung, einige nebenberufliche Landwirtschaftsbetriebe und eine Verkaufsstelle von Backwaren, die aber nur samstags geöffnet hat.</p> <p>Walpersdorf ist durch die Telekommunikationsgesellschaft Südwestfalen mbH (TKG) mit Geschwindigkeiten bis zu 6 Mbit/s im Download versorgt.</p>																														

Walpersdorf	
<i>Kultur / Freizeit / Tourismus</i>	<i>ÖPNV / Verkehr</i>
	<p>Eine Buslinie verbindet den Ort mit Deuz. Eine weitere Linie verbindet den Ort mit Siegen bzw. mit Bad Laasphe.</p> <p>Das Angebot wird ergänzt durch den Bürgerbus.</p>
<i>Bürgerliche Aktivitäten</i>	<i>Dorfökologie und Landschaft</i>
	<p>Waldanteile in ha:</p> <p>Gesamt: 725,74</p> <p>Staatswald: 103,20</p> <p>Stadtwald: 16,70</p> <p>Ausgeprägte Niederwaldnutzung</p>
<i>Einschätzung der Zukunftsfähigkeit</i>	<i>Beitrag zur gesamtkommunalen Entwicklung</i>
<p>Die Einschätzung der Zukunftsfähigkeit der Ortsteile, basierend auf dem Zeitraum 2010–2015:</p> <ul style="list-style-type: none"> – Bestandsdörfer: Walpersdorf 	<p>Siehe Schwerpunktsetzung bei „C – Projektideen“:</p> <ul style="list-style-type: none"> – Soziale Infrastruktur – Wirtschaft und Tourismus – Kultur/ Brauchtum/ Freizeit
<i>Abgrenzung Fördergebiet / -kulisse</i>	
	

Walpersdorf			
B Stärken- / Schwächenanalyse (SWOT-Analyse) max. 3 Schwerpunktthemen			
Thema	Prägende Stärken	Prägende Schwächen	3 Schwerpunkte
Städtebauliche Entwicklung und Leerstand		Das noch nicht realisierte Baugebiet Demnächst viele ältere Gebäude in der Wittgensteiner Straße, die leerstehen	
Soziale Infrastruktur		Keine Einkaufsmöglichkeiten Kein Treffpunkt für Jugendliche Eingang zum Pfarrheim nicht behindertengerecht Renovierungsbedürftige Friedhofshalle (Nenkersdorf) Renovierungsbedürftiges Feuerwehrgerätehaus (Nenkersdorf)	X
Bürger-schaftliches Engagement	Vereinsleben ist gut Rentner-Arbeitsgruppe (seit 4 Jahren aktiv) Caritas Strickgruppe Gute Nachbarschaft mit Nenkersdorf	Geringe Beteiligung an Veranstaltungen Geringe Beteiligung bei „Arbeitseinsätzen“ in den Vereinen	
Bildung	Bibliothek im Ort Musikunterricht Heimatverbundenheit der Jugendlichen		
Wirtschaft und Tourismus	Rothaarsteig in unmittelbarer Nähe Drei Quellen: Sieg-Lahn-Eder Wunderschöne Natur Obernaualsperre in kurzer Entfernung	Kein Hotel, nur eine Ferienwohnung Gaststätte nur zeitweise geöffnet Wander- und Fahrradwege schlecht beschildert Keine Vernetzung Interessenkonflikt mit Jagd	X
Verkehr		Zu geringe Anfahrt des ÖPNV Schlechte Verbindungen über ÖPNV am Wochenende, insbesondere abends Landstraße zur Siegquelle in schlechtem Zustand Innerörtliche Verbindungswege und Straßen in schlechtem Zustand (Wirtschaftswege)	
Energie/ Klima/ Ressourcen-schutz	Nachhaltige Waldwirtschaft (Genossenschaften) Wasser-Reichtum Natur		
Technische Infrastruktur		Zu geringe Internetgeschwindigkeit	
Dorfökologie und Landschaft	Waldgenossenschaft Landwirtschaftliche Nebenerwerbsbetriebe Bestehende Landschaften	Zugewachsene Sieg Zu geringer Wasserstand der Sieg wegen Weiterleitung des Wassers in die Talsperre Hütten, Unterstände in landschaftsschädigendem Aussehen Wildwuchs an Holzstapeln mit „bunten“ Schutzplanen	
Kultur/ Brauchtum/ Freizeit	Musikkapelle Walpersdorf FSG Oberes Siegtal (Freizeit-Sport-Gemeinschaft) Kath. Kirche mit Pfarrheim, KAB-Chor Köhlerei Heimatverein Spielplatz/Bolzplatz Skihang mit Hütte	Kein Pistengerät	X

Walpersdorf	
C Projektideen	
Thema	Projektidee
<u>Schwerpunkt 1</u> Soziale Infrastruktur	Umgestaltung des in kirchlichen Besitzes befindlichen Pfarrheims als Mehrgenerationen-Modell (Bürgerhaus, Seniorentreff, Jugendtreff, Übungszentrum Musik, Köhlermuseum) Sanierung/Renovierung Friedhofshalle (Nenkersdorf + Walpersdorf)
<u>Schwerpunkt 2</u> Wirtschaft und Tourismus	Leitsystem zu Anlaufstellen im Dorf (Kohlemeiler, Grillhütte, Heiligenhäuschen etc.)
<u>Schwerpunkt 3</u> Kultur, Brauchtum, Freizeit	Natur – Walking – Wandern-Eldorado (Mountainbike und Radwege, Kooperation mit Walpersdorf) (Nenkersdorf + Walpersdorf)



Förderkulisse IKEK - Erfassungsgrundlage: Luftbild 1967 - M 1:7.500 - Walpersdorf