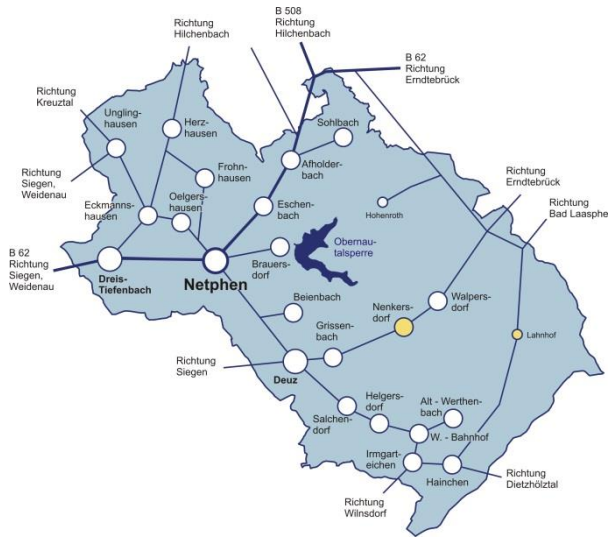


Netphen

A Bestandsaufnahme

Lage im Stadtgebiet



Ortsteilgefüge / Schwarzplan



Luftbild 2013



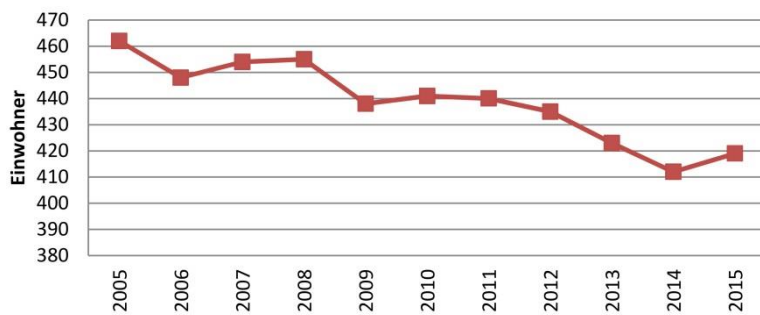
Kurzcharakteristik

Der Ort wird 1311 als Nenkersdorph erstmals urkundlich erwähnt und liegt im Talbereich der oberen Sieg, die die Ortslage von Norden nach Süden durchzieht. Hier leben derzeit 419 Menschen. Die ursprüngliche Entwicklung begann im südlichen Bereich als Haufendorf. Im Laufe der Zeit erfolgte die Siedlungsentwicklung in nördliche/nordöstliche Richtung sowie im Sehlbachtal. Mit der langgestreckten Form erscheint es nunmehr als Straßendorf entlang der L 719 in Richtung Deuz/Netphen/Siegen und Wittgenstein. Zur Gemarkung gehört auch die Splittersiedlung Lahnhof, die sich an der historischen Eisenstraße (ehemalige Handels- und Fernverkehrsstraße) entwickelt hat und bereits um 1807 nach Nenkersdorf eingemeindet wurde. Im Bereich des Lahnhofs entspringt die Lahn. Nahe der Eisenstraße an der Rhein-Weser-Wasserscheide entspringen ebenso die Sieg und die Eder.

Nenkersdorf

Demographische Entwicklung und Prognose

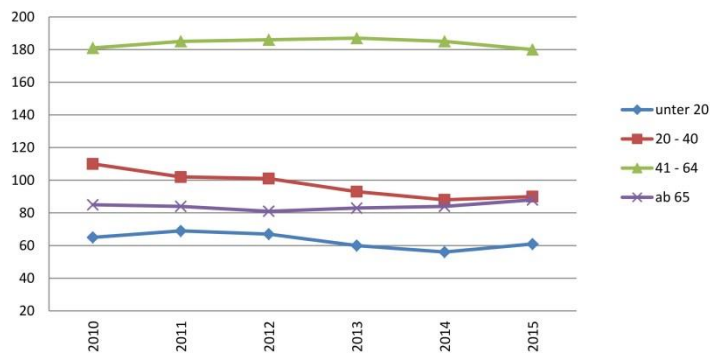
Bevölkerungsentwicklung



Entwicklungstrends

2005 – 2015	-43	-9,3%
2010 – 2015	-22	-5,0%

Entwicklung der Altersstrukturen

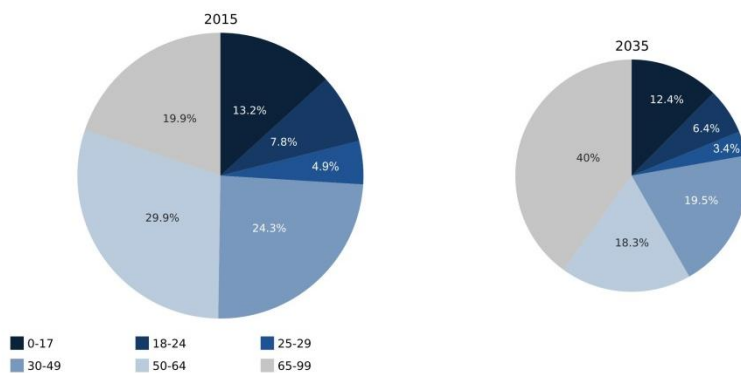


Quotienten / Indikatoren

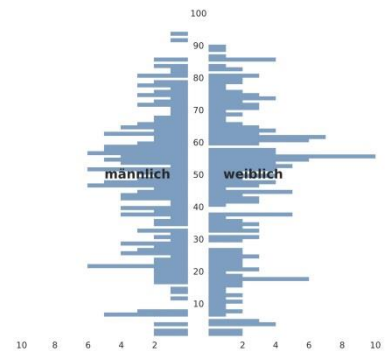
	2015	2035
Altenquotient	33	87
Jugendquotient	23	30
Gesamtquotient	55	117
Aging-Index	144	287
Greying-Index	35	43

(Aus Gründen der Vergleichbarkeit sind die Werte für je 100 Personen angegeben)

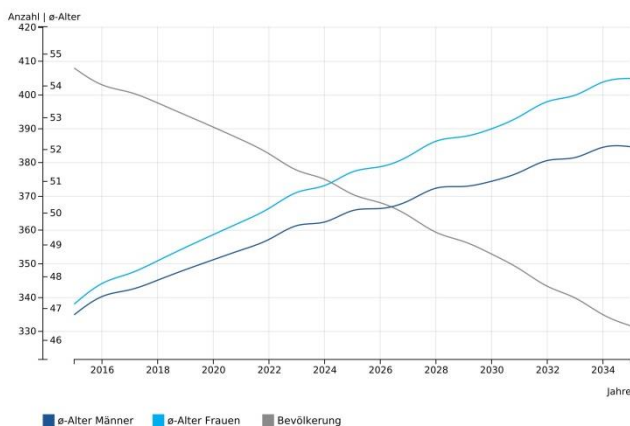
Altersklassenverteilung 2015 / 2035



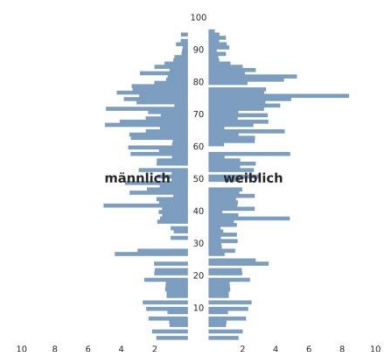
Altersstruktur 2015



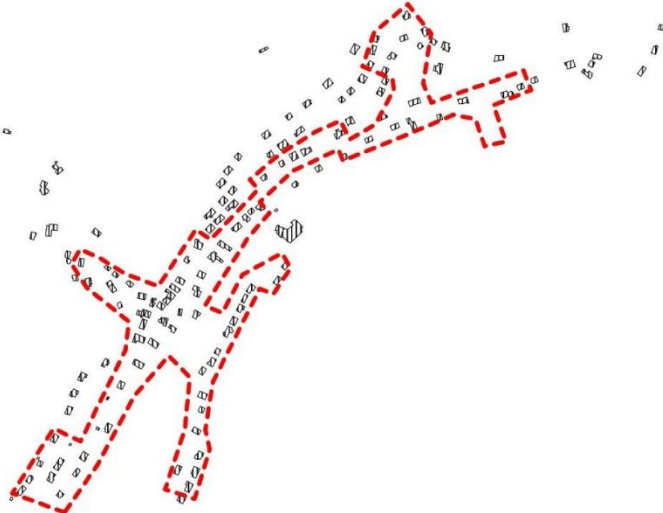
Altersdurchschnitt und Bevölkerungsprognose 2015 - 2035



Altersstruktur 2035



Nenkersdorf																															
<i>Städtebauliche Entwicklung</i>																															
Fläche (km ²)	14,26																														
Bevölkerung (31.12.2015)	419																														
Bevölkerungsdichte (EW/km ²)	29																														
Wohnobjekte (Str. + HSNR)*	141																														
Baulücken* Flächen	21																														
mögliche Bauvorhaben (mB)	37																														
mB je 10 Wohnobjekte	2,6																														
mB je 100 Einwohner	8,7																														
Leerstand (Wohnen)*	0,7 %																														
Potentieller Leerstand*	ab 65 Jahre 13,5 %																														
	ab 80 Jahre 2,8 %																														
	* Werte in 6/2014 erhoben																														
	<table border="1"> <thead> <tr> <th colspan="2">Flächennutzungsplanung</th> </tr> </thead> <tbody> <tr> <td>Wohnbaufläche</td> <td>17,2 ha (1,2 ha)</td> </tr> <tr> <td>Mischbaufläche</td> <td>3,5 ha</td> </tr> <tr> <td>Gewerbliche Baufläche</td> <td>-</td> </tr> <tr> <td>Sonderbaufläche</td> <td>-</td> </tr> <tr> <td>Flächen für Gemeinbedarf</td> <td>0,5 ha</td> </tr> <tr> <td>Verkehrsflächen</td> <td>15,0 ha</td> </tr> <tr> <td>Flächen für Ver- und Entsorgung</td> <td>0,7 ha</td> </tr> <tr> <td>Grünflächen</td> <td>2,2 ha</td> </tr> <tr> <td>Wasserflächen</td> <td>0,9 ha</td> </tr> <tr> <td>Fläche für die Landwirtschaft</td> <td>190,7 ha</td> </tr> <tr> <td>Flächen für Wald</td> <td>1.193,7 ha</td> </tr> <tr> <td>Ausgleichsflächen</td> <td>0,6 ha</td> </tr> <tr> <td></td> <td style="text-align: right;">1.425,1 ha</td> </tr> <tr> <td></td> <td style="text-align: right;">Werte in Klammern: Flächenreserven</td> </tr> </tbody> </table>	Flächennutzungsplanung		Wohnbaufläche	17,2 ha (1,2 ha)	Mischbaufläche	3,5 ha	Gewerbliche Baufläche	-	Sonderbaufläche	-	Flächen für Gemeinbedarf	0,5 ha	Verkehrsflächen	15,0 ha	Flächen für Ver- und Entsorgung	0,7 ha	Grünflächen	2,2 ha	Wasserflächen	0,9 ha	Fläche für die Landwirtschaft	190,7 ha	Flächen für Wald	1.193,7 ha	Ausgleichsflächen	0,6 ha		1.425,1 ha		Werte in Klammern: Flächenreserven
Flächennutzungsplanung																															
Wohnbaufläche	17,2 ha (1,2 ha)																														
Mischbaufläche	3,5 ha																														
Gewerbliche Baufläche	-																														
Sonderbaufläche	-																														
Flächen für Gemeinbedarf	0,5 ha																														
Verkehrsflächen	15,0 ha																														
Flächen für Ver- und Entsorgung	0,7 ha																														
Grünflächen	2,2 ha																														
Wasserflächen	0,9 ha																														
Fläche für die Landwirtschaft	190,7 ha																														
Flächen für Wald	1.193,7 ha																														
Ausgleichsflächen	0,6 ha																														
	1.425,1 ha																														
	Werte in Klammern: Flächenreserven																														
<i>Soziale Infrastruktur</i>	<i>Siedlungsflächenentwicklung</i>																														
<ul style="list-style-type: none"> • 1 Kinderspielplatz • Bürgerhaus • Freiwillige Feuerwehr • Bolzplatz • Grillhütte • Sporthalle • kath. Kirche 	<p>Für den Ortsteil Nenkersdorf werden zwei Reserveflächen vorgesehen. Dabei handelt es sich um eine zentral innerhalb der Ortslage befindliche Reserve, die als eine Arrondierung bereits bebauter Bereiche gilt. Alternativ dazu stellt die am südwestlichen Ortsrand gelegene Fläche eine alternative Entwicklungsoption dar.</p>																														
<i>Denkmäler und kultur-historische Besonderheiten</i>	<i>Wirtschaft und technische Infrastruktur</i>																														
<p>In der Liste der Baudenkmäler der Stadt Netphen sind die Wassermühle einschließlich Mühlgraben, das Backhaus sowie zwei Fachwerkhäuser eingetragen.</p> <p>Besondere Bedeutung hat die Wassermühle, die 1240 erbaut wurde und heute noch voll funktionsfähig ist. Sie kann besichtigt werden und die Räumlichkeit wird für Trauungen und Festivitäten genutzt.</p>	<p>Breitbandversorgung durch die Telekommunikationsgesellschaft Südwestfalen mbH (TKG) mit bis zu 6 Mbit/s.</p>																														

Nenkersdorf	
<i>Kultur / Freizeit / Tourismus</i>	<i>ÖPNV / Verkehr</i>
<i>Bürgerliche Aktivitäten</i>	<i>Dorfökologie und Landschaft</i>
	<p>Waldanteile in ha:</p> <p>Gesamt: 1.193,74</p> <p>Staatswald: 737,50</p> <p>Stadtwald: 23,98</p> <p>Ausgeprägte Niederwaldnutzung</p>
<i>Einschätzung der Zukunftsfähigkeit</i>	<i>Beitrag zur gesamtkommunalen Entwicklung</i>
<p>Die Einschätzung der Zukunftsfähigkeit der Ortsteile, basierend auf dem Zeitraum 2010–2015:</p> <ul style="list-style-type: none"> – Anpassungsdörfer: Nenkersdorf 	<p>Siehe Schwerpunktsetzung bei „C – Projektideen“:</p> <ul style="list-style-type: none"> – Soziale Infrastruktur – Wirtschaft und Tourismus – Dorfökologie und Landschaft
<i>Abgrenzung Fördergebiet / -kulisse</i>	
	

Nenkersdorf			
B Stärken- / Schwächenanalyse (SWOT-Analyse) max. 3 Schwerpunktthemen			
Thema	Prägende Stärken	Prägende Schwächen	Schwerpunkt
Städtebauliche Entwicklung und Leerstand	Viele Baulücken Momentan keine Leerstände	Viele Baulücken Schlechte demographische Entwicklung	
Soziale Infrastruktur	Friedhofshalle Bürgerbus Feuerwehr Dorfgemeinschaftshalle	Renovierungsbedürftige Friedhofshalle Renovierungsbedürftiges Feuerwehrgerätehaus Keine Einkaufsmöglichkeiten vor Ort Renovierungsbedürftiges Ehrenmal	X
Bürger-schaftliches Engagement	Gute Nachbarschaftshilfe Engagement durch den Heimatverein DKS Zusammenarbeit der Vereine von Nenkersdorf und Walpersdorf (gemeinsame Nutzung der Dorfgemeinschaftshalle)	Engagement beschränkt sich auf wenige Helfer	
Bildung	Nutzung der Bibliothek in Walpersdorf		
Wirtschaft und Tourismus	Direktvermarktung (Imkerei) Hohe Übernachtungszahlen auf dem Lahnhof Gute Frequentierung der Grillhütte Rothaarsteig Instrumentenbauer	Teilweise schlechte Verbindung von Wanderwegen	X
Verkehr		Straßendorf Teilweise schlechte Teerdecken in den Seitenstraßen Marode Fahrbahn zur Eisenstraße/Lahnhof Zunehmender Schwerlastverkehr Marode Kanalabdeckungen (Hauptstraße)	
Energie/ Klima/ Ressourcen-schutz	Pflege der Haubergswirtschaft Natur/Wald Seltene FFH		
Technische Infrastruktur		Internet – wo bist du?	
Dorfökologie und Landschaft	3 Vollerwerbslandwirte Landwirtschaftliche Nebenerwerbsbetriebe 2 Haubergsgenossenschaften Seltene Tier und Vogelarten	Zerstörung der Landschaft durch geplante „Windindustrieanlagen“ im Wald Mangelnde Pflege des Dorfraumes Verlandung/zugewachsene Sieg	X
Kultur/ Brauchtum/ Freizeit	Heimatverein DKS Feuerwehr Ev./Kath. Kapelle Sportverein Kooperation mit Vereinen aus Walpersdorf Älteste ober-schläch-tige Wassermühle Deutschlands von 1240 (genutzt für Trauungen, Ausstellungen, Mühlenfest)	Demographische Entwicklung „verhindert“ Nachwuchs Fehlende Toilettenanlage	

Nenkersdorf	
C Projektideen	
Thema	Projektidee
<u>Schwerpunkt 1</u> Soziale Infrastruktur	<ul style="list-style-type: none"> • Sanierung Friedhofshalle (Nutzung zusammen mit Walpersdorf) • Renovierung Feuerwehrgerätehaus + Sockel Dorfgemeinschaftshalle (ein Gebäudekomplex) • Sockelerneuerung an der Dorfgemeinschaftshalle
<u>Schwerpunkt 2</u> Wirtschaft und Tourismus	<ul style="list-style-type: none"> • Werbung für Tourismus am Rothaarsteig • Natur – Walking – Wandern-Eldorado (Mountainbike und Radwege, Kooperation mit Walpersdorf)
<u>Schwerpunkt 3</u> Dorfökologie und Landschaft	<ul style="list-style-type: none"> • Übernahme von Pflegemaßnahmen, die zur Zeit von der AWO ausgeführt werden und Pflege der Flächen im Dorf



Förderkulisse IKEK - Erfassungsgrundlage: Luftbild 1967 - M 1:7.500 - Nenkersdorf