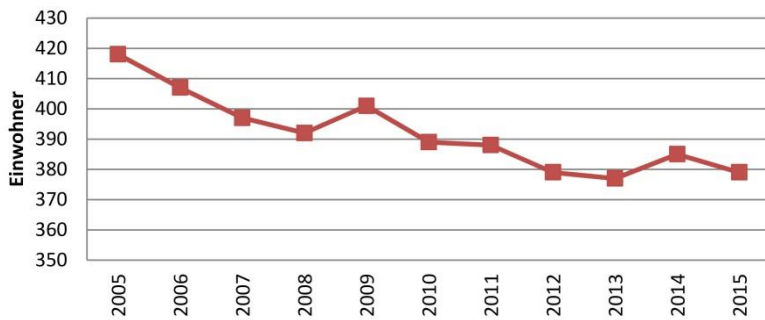


Frohnhausen

Demographische Entwicklung und Prognose

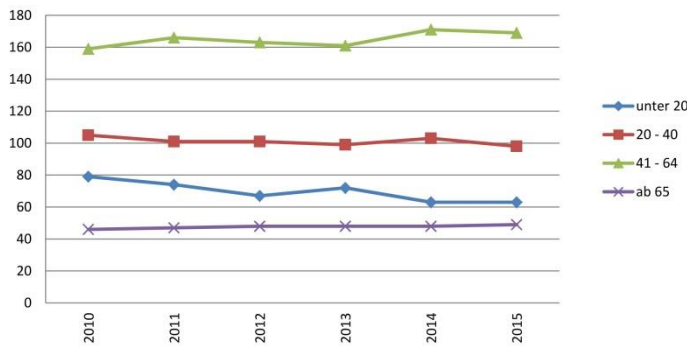
Bevölkerungsentwicklung



Entwicklungstrends

2005 – 2015	-39	-9,3%
2010 – 2015	-10	-2,6%

Entwicklung der Altersstrukturen

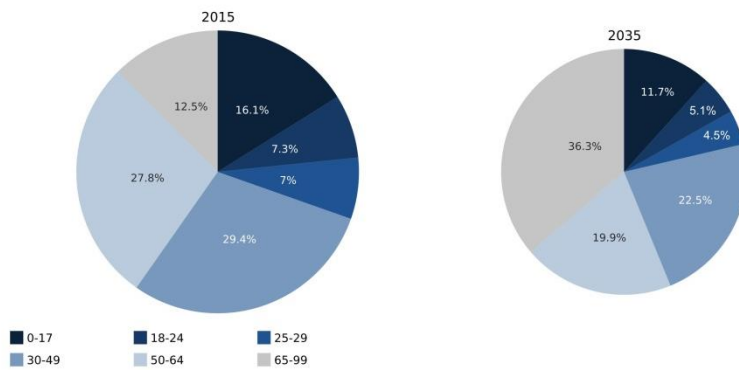


Quotienten / Indikatoren

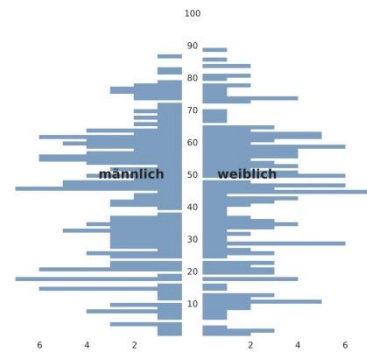
	2015	2035
Altenquotient	18	72
Jugendquotient	24	27
Gesamtquotient	42	99
Aging-Index	78	272
Greying-Index	26	36

(Aus Gründen der Vergleichbarkeit sind die Werte für je 100 Personen angegeben)

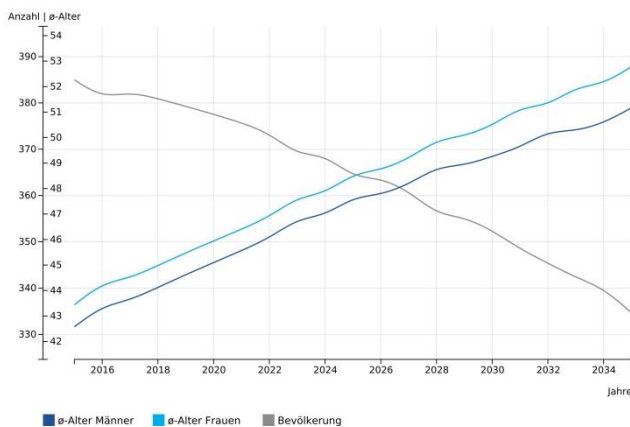
Altersklassenverteilung 2015 / 2035



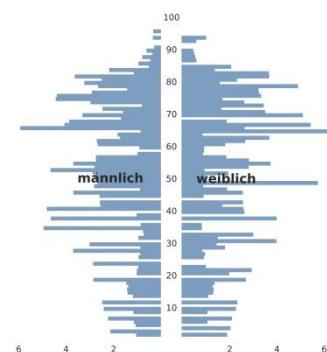
Altersstruktur 2015



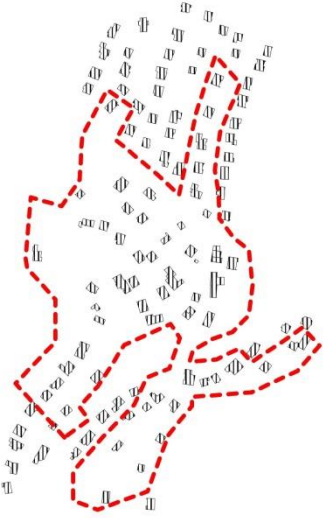
Altersdurchschnitt und Bevölkerungsprognose 2015 - 2035



Altersstruktur 2035



Frohnhausen																															
<i>Städtebauliche Entwicklung</i>																															
Fläche (km ²)	3,69																														
Bevölkerung (31.12.2015)	379																														
Bevölkerungsdichte (EW/km ²)	103																														
Wohnobjekte (Str. + HSNR)*	115																														
Baulücken* Flächen	7																														
mögliche Bauvorhaben (mB)	9																														
mB je 10 Wohnobjekte	0,8																														
mB je 100 Einwohner	2,4																														
Leerstand*	0,9 %																														
Potentieller Leerstand*	ab 65 Jahre 11,3 %																														
	ab 80 Jahre 0,9 %																														
	* Werte in 6/2014 erhoben																														
	<table border="1"> <thead> <tr> <th colspan="2">Flächennutzungsplanung</th> </tr> </thead> <tbody> <tr> <td>Wohnbaufläche</td> <td>12,5 ha (1,2 ha)</td> </tr> <tr> <td>Mischbaufläche</td> <td>3,0 ha</td> </tr> <tr> <td>Gewerbliche Baufläche</td> <td>-</td> </tr> <tr> <td>Sonderbaufläche</td> <td>-</td> </tr> <tr> <td>Flächen für Gemeinbedarf</td> <td>0,2 ha</td> </tr> <tr> <td>Verkehrsflächen</td> <td>3,4 ha</td> </tr> <tr> <td>Flächen für Ver- und Entsorgung</td> <td>0,1 ha</td> </tr> <tr> <td>Grünflächen</td> <td>1,5 ha</td> </tr> <tr> <td>Wasserflächen</td> <td>-</td> </tr> <tr> <td>Fläche für die Landwirtschaft</td> <td>115,8 ha</td> </tr> <tr> <td>Flächen für Wald</td> <td>231,8 ha</td> </tr> <tr> <td>Ausgleichsflächen</td> <td>0,2 ha</td> </tr> <tr> <td></td> <td style="text-align: right;">368,5 ha</td> </tr> <tr> <td></td> <td style="text-align: right;">Werte in Klammern: Flächenreserven</td> </tr> </tbody> </table>	Flächennutzungsplanung		Wohnbaufläche	12,5 ha (1,2 ha)	Mischbaufläche	3,0 ha	Gewerbliche Baufläche	-	Sonderbaufläche	-	Flächen für Gemeinbedarf	0,2 ha	Verkehrsflächen	3,4 ha	Flächen für Ver- und Entsorgung	0,1 ha	Grünflächen	1,5 ha	Wasserflächen	-	Fläche für die Landwirtschaft	115,8 ha	Flächen für Wald	231,8 ha	Ausgleichsflächen	0,2 ha		368,5 ha		Werte in Klammern: Flächenreserven
Flächennutzungsplanung																															
Wohnbaufläche	12,5 ha (1,2 ha)																														
Mischbaufläche	3,0 ha																														
Gewerbliche Baufläche	-																														
Sonderbaufläche	-																														
Flächen für Gemeinbedarf	0,2 ha																														
Verkehrsflächen	3,4 ha																														
Flächen für Ver- und Entsorgung	0,1 ha																														
Grünflächen	1,5 ha																														
Wasserflächen	-																														
Fläche für die Landwirtschaft	115,8 ha																														
Flächen für Wald	231,8 ha																														
Ausgleichsflächen	0,2 ha																														
	368,5 ha																														
	Werte in Klammern: Flächenreserven																														
<i>Soziale Infrastruktur</i>	<i>Siedlungsflächenentwicklung</i>																														
<ul style="list-style-type: none"> • 1 Kinderspielplatz • Bolzplatz • Bürgerhaus • Grillhütte 	Die perspektivische Entwicklungsmöglichkeit für den Ortsteil Frohnhausen wird in nördlicher Richtung gesehen. Die vorhandene verkehrliche Erschließung sieht diese Entwicklungsoption vor.																														
<i>Denkmäler und kultur-historische Besonderheiten</i>	<i>Wirtschaft und technische Infrastruktur</i>																														
	Die Breitbandversorgung liegt bei Downloadgeschwindigkeiten bis zu 2 Mbit/s. Die Telekom hat einen Eigenausbau bis Ende 2017 angekündigt. Die Versorgung beträgt dann bis zu 100 Mbit/s.																														

Frohnhausen	
<i>Kultur / Freizeit / Tourismus</i>	<i>ÖPNV / Verkehr</i>
<i>Bürgerliche Aktivitäten</i>	<i>Dorfökologie und Landschaft</i>
	Waldanteile in ha: Gesamt: 231,84 Staatswald: 0,00 Stadtwald: 3,70
<i>Einschätzung der Zukunftsfähigkeit</i>	<i>Beitrag zur gesamtkommunalen Entwicklung</i>
Die Einschätzung der Zukunftsfähigkeit der Ortsteile, basierend auf dem Zeitraum 2010–2015: – Anpassungsdörfer: Frohnhausen	Siehe Schwerpunktsetzung bei „C – Projektideen“: – Bürger-schaftliches Engagement – Verkehr – Dorfökologie und Landschaft
<i>Abgrenzung Fördergebiet / -kulisse</i>	
	

Frohnhausen			
B Stärken- / Schwächenanalyse (SWOT-Analyse) max. 3 Schwerpunktthemen			
Thema	Prägende Stärken	Prägende Schwächen	Schwerpunkt
Städtebauliche Entwicklung und Leerstand	Zur Zeit keine Leerstände	Das Dorf hat kaum bauliche Erweiterungsmöglichkeiten.	
Soziale Infrastruktur		Soziale Trennung des Dorfes, sogar baulich Demografieproblem wird in 10 – 20 Jahren wirksam.	
Bürger-schaftliches Engagement	Relativ aktiver Bürgerverein Seit 2014 „Arbeitskreis Dorfentwicklung“	Insgesamt geringes Engagement Geringe Teilnahme an öffentlichen Arbeiten. Alles lastet auf einem „harten Kern“.	X
Bildung		Keine Maßnahmen oder Institutionen im Ort, außer Musikschule Frevel (erfolgreich)	
Wirtschaft und Tourismus	1 Unternehmen für Transporte 3 landwirtschaftliche Betriebe	Kein Tourismus Keine Dienstleistungen	
Verkehr		Zunehmende Belastung durch Schwerlastverkehr auf der K 7 Verkehrssicherheit im Ort Wenig ÖPNV Starker Individualverkehr	X
Energie/ Klima/ Ressourcen-schutz	Starke Nutzung Holzenergie Einige Erdwärmeheizungen	Wenig Solarenergienutzung	
Technische Infrastruktur		Geringe IT-Bandbreite	
Dorfökologie und Landschaft	Nachhaltige Bewirtschaftung des Waldes und des Außenbereiches	Grenze (Peak) ist erreicht bei der Pferdehaltung/-wirtschaft	X
Kultur/ Brauchtum/ Freizeit	Jährliches Spießbratenfest des Bürgervereins Maimädchen (selten, abnehmend) Pfingstlummel (selten, abnehmend) Feierstunde Volkstrauertag Seniorenweihnachtsfeier	Keine kulturtreibenden Vereine Alter Ortskern (Keppelsche Höfe) wird faktisch vernichtet	

Frohnhausen	
C Projektideen	
Thema	Projektidee
<u>Schwerpunkt 1</u> Bürgerschaftliches Engagement	675-Jahr-Feier 2019 Das Ziel könnte sein: Eine über die soziale und kulturell trennende Schichtung des Dorfes hinausgehende Beteiligung an der Vorbereitung und Durchführung einer 675-Jahr-Feier im Jahr 2019, verbunden mit einer evtl. nachhaltigen Beteiligungswirkung.
<u>Schwerpunkt 2</u> Dorfökologie und Landschaft	Thema Wasser Der „junge“ Breitenbach und die Talauen in Richtung Ruckersfeld und Oelgershausen sind gefährdet und zugleich sehr schützenswert. Das gilt auch für die zahlreichen Brunnenanlagen aus der Zeit vor der zentralen Wasserversorgung. Diese hohen Güter benötigen der Registrierung, der Pflege und des Erhalts.
<u>Schwerpunkt 3</u> Verkehr	Verlangsamung und Lärmreduzierung Die Verkehrsschau schätzt die Problematik und Belastung als zu gering ein. Es bedarf wirksamer Maßnahmen, um den Durchgangsverkehr langsamer und lärmreduzierter zu führen.
<u>Weitere Ideen</u>	Dorfmitte gestalten und historische Identität erhalten (Keppel'sche Höfe) (Thema 1 + 10)



Förderkulisse IKEK - Erfassungsgrundlage: Luftbild 1967 - M 1:5.000 - Frohnhausen