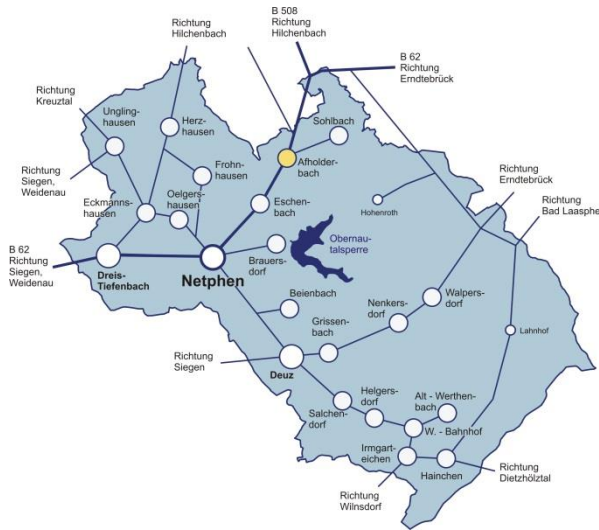


**Afholderbach**

**A Bestandsaufnahme**

Lage im Stadtgebiet



Ortsteilgefüge / Schwarzplan



Luftbild 2013



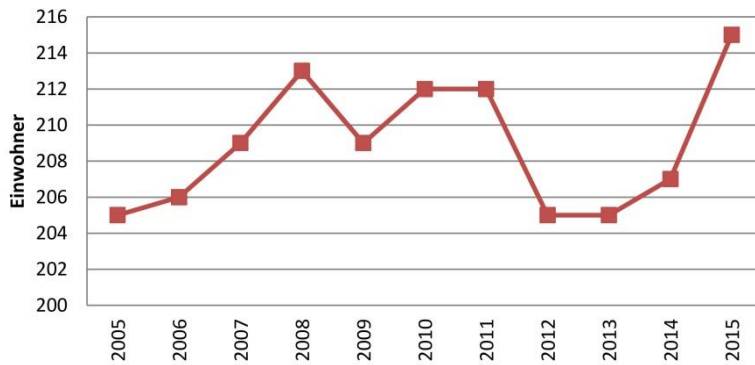
**Kurzcharakteristik**

Afholderbach, im Netphe-Tal gelegen, stellt sich mit seinen 215 Einwohnern als klassisches Straßendorf entlang der B 62 und der K 29 dar. Entlang der Seitentäler haben sich weitere Ansiedlungen entwickelt. Die B 62 stellt eine wichtige Verbindung zwischen Netphen und dem Wittgensteiner Land dar. Über die K 29 ist der Ortsteil Sohlbach erschlossen.  
 Der zweitkleinste Ort in Netphen verfügt über ein Dorfgemeinschaftshaus, welches zentral in der Ortsmitte liegt. Eine Besonderheit ist der Afholderbacher Weiher, den die Waldgenossenschaft gekauft hat.  
 Der Ort wurde 1345 erstmals unter der Bezeichnung Affelterbach urkundlich erwähnt.

## Afholderbach

### Demographische Entwicklung und Prognose

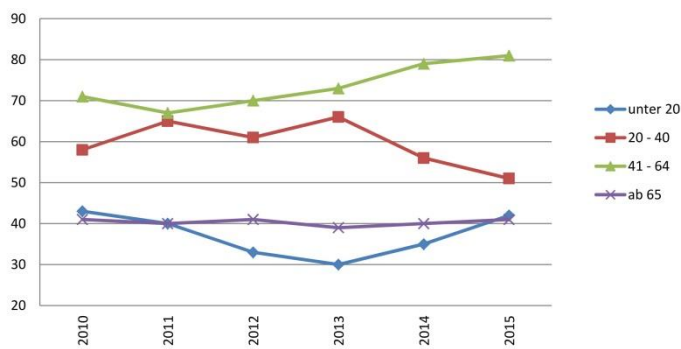
#### Bevölkerungsentwicklung



#### Entwicklungstrends

2005 – 2015	+10	+4,9%
2010 – 2015	+3	+1,4%

#### Entwicklung der Altersstrukturen

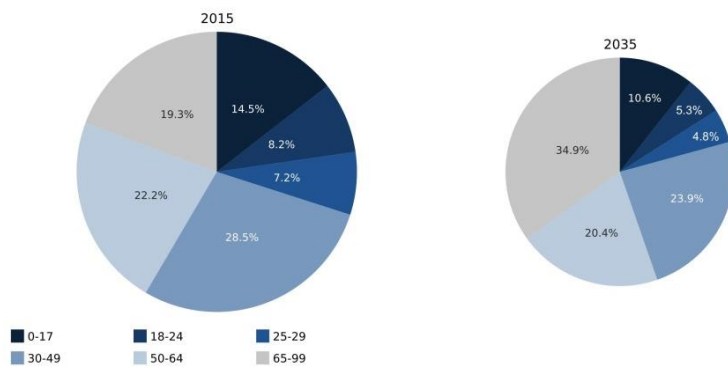


#### Quotienten / Indikatoren

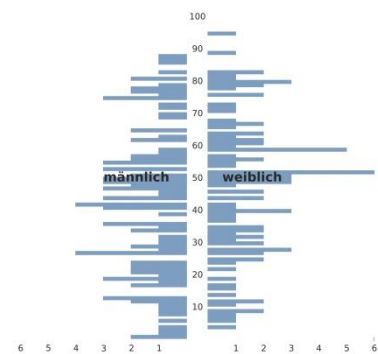
	2015	2035
Altenquotient	31	66
Jugendquotient	32	24
Gesamtquotient	63	90
Aging-Index	98	278
Greying-Index	41	31

(Aus Gründen der Vergleichbarkeit sind die Werte für je 100 Personen angegeben)

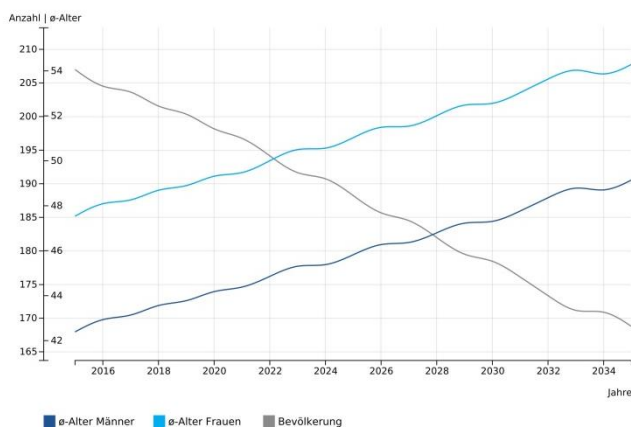
#### Altersklassenverteilung 2015 / 2035



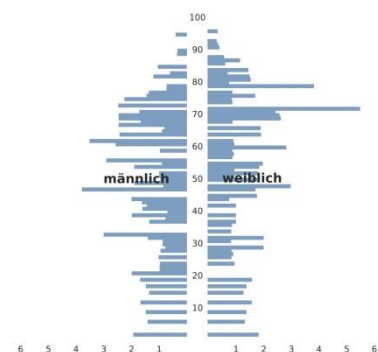
#### Altersstruktur 2015



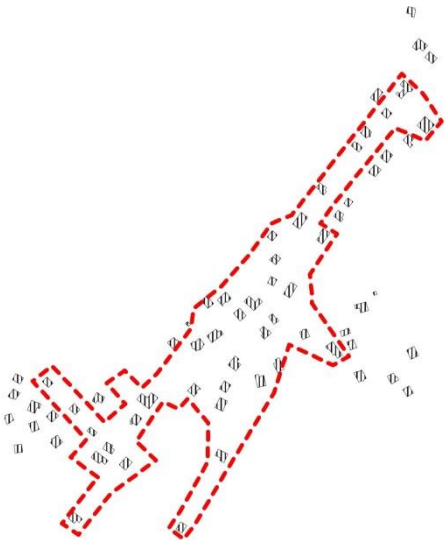
#### Altersdurchschnitt und Bevölkerungsprognose 2015 - 2035



#### Altersstruktur 2035



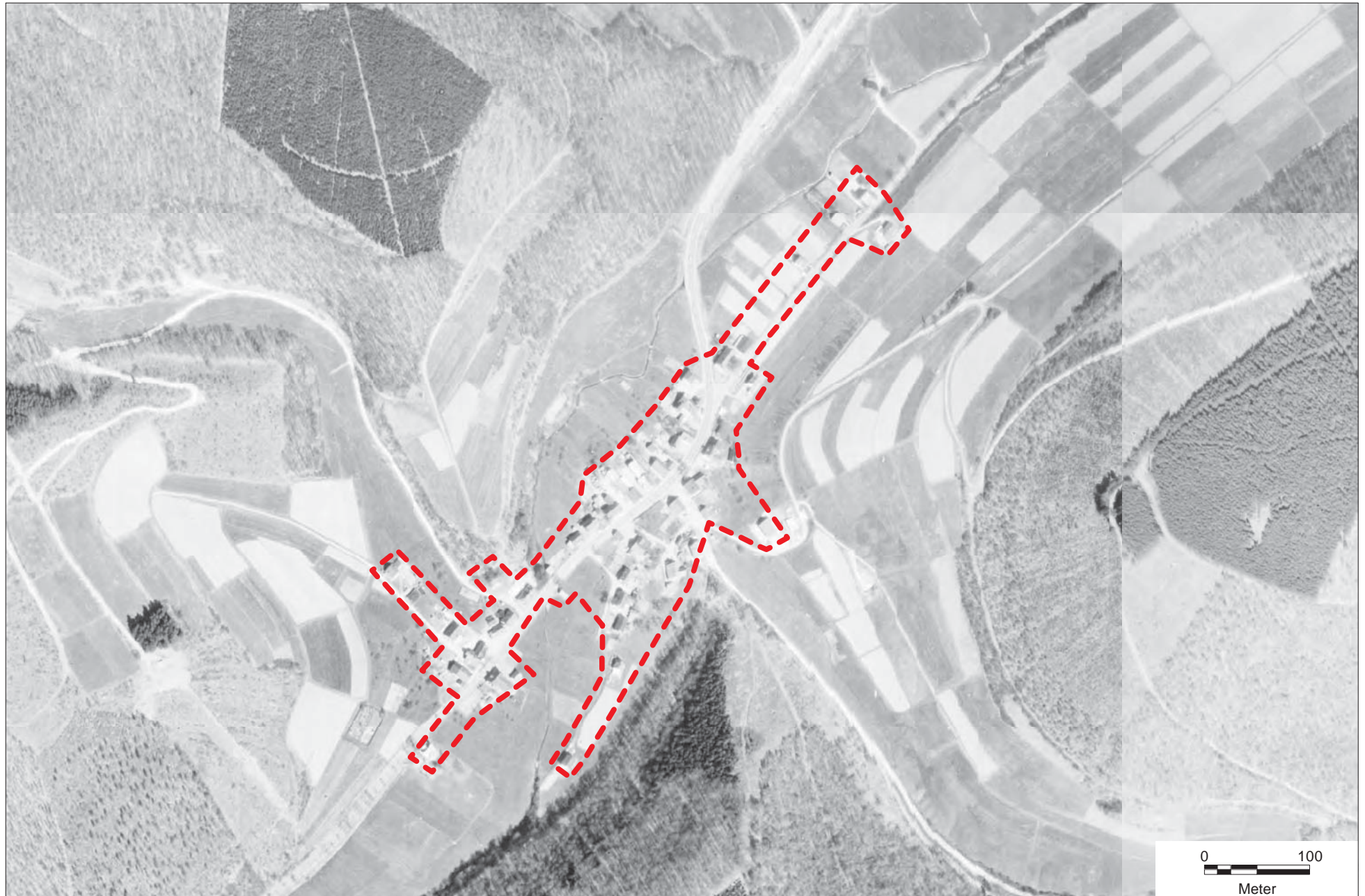
<b>Afholderbach</b>																															
<i>Städtebauliche Entwicklung</i>																															
Fläche (km <sup>2</sup> )	5,95																														
Bevölkerung (31.12.2015)	215																														
Bevölkerungsdichte (EW/km <sup>2</sup> )	36																														
Wohnobjekte (Str. + HSNR)*	65																														
Baulücken* Flächen	13																														
mögliche Bauvorhaben (mB)	21																														
mB je 10 Wohnobjekte	3,2																														
mB je 100 Einwohner	10,2																														
Leerstand (Wohnen)*	4,6 %																														
Potentieller Leerstand*	ab 65 Jahre 15,4 %																														
	ab 80 Jahre 0																														
	* Werte in 6/2014 erhoben																														
	<table border="1"> <thead> <tr> <th colspan="2">Flächennutzungsplanung</th> </tr> </thead> <tbody> <tr> <td>Wohnbaufläche</td> <td>4,5 ha (0,2 ha)</td> </tr> <tr> <td>Mischbaufläche</td> <td>6,4 ha (0,1 ha)</td> </tr> <tr> <td>Gewerbliche Baufläche</td> <td>-</td> </tr> <tr> <td>Sonderbaufläche</td> <td>-</td> </tr> <tr> <td>Flächen für Gemeinbedarf</td> <td>0,1 ha</td> </tr> <tr> <td>Verkehrsflächen</td> <td>21,7 ha</td> </tr> <tr> <td>Flächen für Ver- und Entsorgung</td> <td>0,2 ha</td> </tr> <tr> <td>Grünflächen</td> <td>0,8 ha</td> </tr> <tr> <td>Wasserflächen</td> <td>3,1 ha</td> </tr> <tr> <td>Fläche für die Landwirtschaft</td> <td>118,4 ha</td> </tr> <tr> <td>Flächen für Wald</td> <td>439,7 ha</td> </tr> <tr> <td>Ausgleichsflächen</td> <td>-</td> </tr> <tr> <td></td> <td style="text-align: center;">594,8 ha</td> </tr> <tr> <td></td> <td style="text-align: right;">Werte in Klammern: Flächenreserven</td> </tr> </tbody> </table>	Flächennutzungsplanung		Wohnbaufläche	4,5 ha (0,2 ha)	Mischbaufläche	6,4 ha (0,1 ha)	Gewerbliche Baufläche	-	Sonderbaufläche	-	Flächen für Gemeinbedarf	0,1 ha	Verkehrsflächen	21,7 ha	Flächen für Ver- und Entsorgung	0,2 ha	Grünflächen	0,8 ha	Wasserflächen	3,1 ha	Fläche für die Landwirtschaft	118,4 ha	Flächen für Wald	439,7 ha	Ausgleichsflächen	-		594,8 ha		Werte in Klammern: Flächenreserven
Flächennutzungsplanung																															
Wohnbaufläche	4,5 ha (0,2 ha)																														
Mischbaufläche	6,4 ha (0,1 ha)																														
Gewerbliche Baufläche	-																														
Sonderbaufläche	-																														
Flächen für Gemeinbedarf	0,1 ha																														
Verkehrsflächen	21,7 ha																														
Flächen für Ver- und Entsorgung	0,2 ha																														
Grünflächen	0,8 ha																														
Wasserflächen	3,1 ha																														
Fläche für die Landwirtschaft	118,4 ha																														
Flächen für Wald	439,7 ha																														
Ausgleichsflächen	-																														
	594,8 ha																														
	Werte in Klammern: Flächenreserven																														
<i>Soziale Infrastruktur</i>	<i>Siedlungsflächenentwicklung</i>																														
<ul style="list-style-type: none"> <li>• 1 Kinderspielplatz</li> <li>• 1 Bolzplatz</li> <li>• Friedhof</li> <li>• Bürgerhaus/Schützenhaus</li> </ul>	<p>Für Afholderbach gibt es eine Erweiterungsreserve von 0,29 ha. Diese Reservefläche arrondiert die bestehende und überwiegend bebaute Ortslage.</p> <p>Der 2014 ermittelte Leerstand von 4,6 % liegt 3 % höher als im gesamten Stadtgebiet.</p>																														
<i>Denkmäler und kultur-historische Besonderheiten</i>	<i>Wirtschaft und technische Infrastruktur</i>																														
<p>In der Liste der Baudenkmäler der Stadt Netphen ist sowohl das Backhaus einschließlich Ofen als auch das Feuerwehrgerätehaus eingetragen. Die alten Fachwerkhäuser zählen ebenso zu den sehenswerten Gebäuden wie die „Alte Mühle“ und der Backes.</p> <p>Als bemerkenswert wird die Wallburg „Alte Burg“ angesehen. Sie befindet sich auf dem Kegel des Bergs „Alte Burg“. Sie ist die größte der Siegerländer Wallburgen mit einer Fläche von 10 Hektar und wird von zwei runden und ovalen Wallzügen begrenzt.</p>	<p>Die aktuelle Breitbandversorgung liegt bei 1 Mbit/s.</p> <p>Für Afholderbach und Sohlbach wird derzeit ein Förderverfahren durchgeführt. Bei einem positiven Verlauf ist mit einem Ausbau bis Herbst 2017 zu rechnen. Es werden dann Geschwindigkeiten im Download bis zu 50 Mbit/s erwartet.</p>																														

<b>Afholderbach</b>									
<i>Kultur / Freizeit / Tourismus</i>	<i>ÖPNV / Verkehr</i>								
	<p>Über die Regionallinie R27 ist der Ort an den Hauptort Netphen und das Oberzentrum Siegen angebunden. Die Taktung ist unterschiedlich; überwiegend fahren die Busse im 1½ bis 2h-Takt.</p> <p>Der Bürgerbus fährt nicht bis Afholderbach.</p> <p>Durch den Ortsteil verläuft die Bundesstraße B 62.</p>								
<i>Bürgerliche Aktivitäten</i>	<i>Dorfökologie und Landschaft</i>								
	<table style="width: 100%; border: none;"> <tr> <td style="width: 80%;">Waldanteile</td> <td style="text-align: right;">in ha:</td> </tr> <tr> <td>Gesamt:</td> <td style="text-align: right;">439,65</td> </tr> <tr> <td>Staatswald:</td> <td style="text-align: right;">116,40</td> </tr> <tr> <td>Stadtwald:</td> <td style="text-align: right;">5,87</td> </tr> </table>	Waldanteile	in ha:	Gesamt:	439,65	Staatswald:	116,40	Stadtwald:	5,87
Waldanteile	in ha:								
Gesamt:	439,65								
Staatswald:	116,40								
Stadtwald:	5,87								
<i>Einschätzung der Zukunftsfähigkeit</i>	<i>Beitrag zur gesamtkommunalen Entwicklung</i>								
<p>Die Einschätzung der Zukunftsfähigkeit der Ortsteile, basierend auf dem Zeitraum 2010–2015:</p> <ul style="list-style-type: none"> <li>– Entwicklungsdörfer: Afholderbach</li> </ul>	<p>Siehe Schwerpunktsetzung bei „C – Projektideen“:</p> <ul style="list-style-type: none"> <li>– Städtebauliche Entwicklung und Leerstand</li> <li>– Soziale Infrastruktur</li> <li>– Kultur/ Brauchtum/ Freizeit</li> </ul>								
<i>Abgrenzung Fördergebiet / -kulisse</i>									
									

Afholderbach			
B Stärken- / Schwächenanalyse (SWOT-Analyse)   max. 3 Schwerpunktthemen			
Thema	Prägende Stärken	Prägende Schwächen	Schwerpunkt
Städtebauliche Entwicklung und Leerstand	Relativ viele Baulücken als Möglichkeit Bauwünsche der nachfolgenden Generationen zu erfüllen.	Leerstände in absehbarer Zeit, u. a. oft relativ alte, schöne Fachwerkhäuser	X
Soziale Infrastruktur	Schützen- und Dorfgemeinschaftshaus Feuerwehrgerätehaus (denkmalgeschützt) mit Feuerwehrspritze von 1840	→ Hauptdach sanierungsbedürftig → Sanierungsbedürftig Kein Kindergarten (Eschenbach) Keine Ärzte (Netphen bzw. Siegen)	X
Bürger-schaftliches Engagement	Aktuelle Vereinslandschaft (Schützen-, Heimatverein, Altenclub) Gottesdienst und kirchliche Angebote (Frauenhilfe) im Schützen- und Dorfgemeinschaftshaus		
Bildung		Keine Schule (Netphen bzw. Siegen)	
Wirtschaft und Tourismus	Z. Z. noch ausgeprägte Land- und Forstwirtschaft (einige Zuerwerbsbetriebe, Waldgenossenschaft)	Keine Geschäfte Keine Gaststätten	
Verkehr	Buslinie R 27 (Erndtebrück – Siegen, 2 Stunden-Takt)	Keine weitere Busanbindung Richtung Netphen mit Anbindung an die Linie R 16 (Hainchen-Netphen-Siegen, 30 Minuten-Takt), damit auch schlechte ÖPNV-Anbindung zur Erreichung der o. g. Infrastruktureinrichtungen	
Energie/ Klima/ Ressourcen-schutz			
Technische Infrastruktur		Breitbandversorgung zur Zeit noch unzureichend (Ausbau 2017)	
Dorfökologie und Landschaft			
Kultur/ Brauchtum/ Freizeit	Ehrenmal Afholderbach/Sohlbach Schützenfest des SV Alte Burg Afholderbach Backesfest des HV Netphetal-Afholderbach Maimädchen, Pfingstlummel, Neujahrsansingen Großzügiger Spielplatz  Großzügiger Bolzplatz	Fehlendes Großspielgerät + Sitzgelegenheit mit Tisch	X

Afholderbach	
C Projektideen	
Thema	Projektidee
<u>Schwerpunkt 1</u> Städtebauliche Entwicklung und Leerstand	
<u>Schwerpunkt 2</u> Soziale Infrastruktur	Renovierung des Spritzenhauses Instandsetzung des Hauptdaches des Dorfgemeinschaftshauses
<u>Schwerpunkt 3</u> Kultur/Brauchtum/ Freizeit	Neugestaltung des Ehrenmals Anschaffung eines Großgerätes für den Spielplatz





Förderkulisse IKEK - Erfassungsgrundlage: Luftbild 1967 - M 1:5.000 - Afholderbach