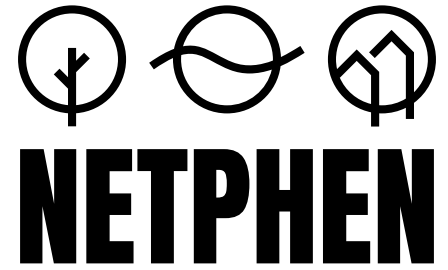




Seniorenbüro
Stadt Netphen



Heimat mit Herz.

www.total-lokal.de
barrierefrei
media print
infoverlag



Seniorenwegweiser

Ideen und Ratschläge rund um
das Älterwerden in Netphen



Kirchlicher Pflegedienst Netphen gGmbH

Der Kirchliche Pflegedienst Netphen gGmbH ist seit 1981 in Netphen als eigenständige Gesellschaft für Sie da. Als gemeinsamer Dienst der ev. und kath. Kirche pflegen, helfen und beraten wir Menschen. Kranken, alten und pflegebedürftigen

Menschen aber auch Menschen mit Behinderung helfen wir kompetent, verlässlich und herzlich gerne. Fragen rund um das Thema Pflege und die Möglichkeiten bei der Unterstützung beantworten wir gerne.

Pflegen



Helfen



Beraten



- Ambulante & mobile Pflege
- Hauswirtschaftliche Betreuung
- Tagesbetreuung

Haben Sie Fragen? Gerne!

Einfach anrufen unter: 02738 2440

www.pflege-netphen.de



KIRCHLICHER PFLGEDIENST NETPHEN gGMBH

Sozialstation des Ev. Gemeindeverbandes Netphen & des Caritasverbandes Siegen-Wittgenstein e.V.

Marktplatz 2a | 57250 Netphen | E-Mail info@pflege-netphen.de

Interview mit Bürgermeister Paul Wagener

Auf welche Fortschritte in der Stadt sind Sie besonders stolz?

Bürgermeister Wagener: Als Bürgermeister einer ländlich geprägten Kommune freue ich mich sehr, dass der Glasfaserausbau auch in Netphen und seinen Ortsteilen zügig voranschreitet. Nicht nur berufstätige jüngere Menschen sind auf eine verlässliche, breitbandige und leistungsstarke Internetverbindung angewiesen, sondern auch im Bereich der ärztlichen Versorgung (e-Health) sowie im häuslichen Umfeld (Smart Homes) tun sich insbesondere für Senioren in Netphen neue Möglichkeiten auf. Ebenso schafft der Glasfaserausbau auch den Anreiz für Betriebe, sich in Netphen niederzulassen und somit die Angebotsvielfalt in unserer Stadt zu erweitern.

Die medizinische Versorgung ist in jedem Lebensalter eine wichtige Frage der Lebensqualität und damit auch der Standortentscheidung. Inwieweit kann Netphen mit medizinischen Einrichtungen punkten?

Bürgermeister Wagener: Wohnen im Alter ist ein Themenbereich, der zunehmend an Bedeutung gewinnt. So lange wie möglich selbstbestimmt im gewohnten Umfeld zu wohnen ist der Wunsch vieler Senioren auch in Netphen. In diesem Stadium sind die Unterstützungsdienste im Alltag zu erwähnen sowie die hiesigen Pflegedienste. Ebenfalls leisten die vielen karitativen Einrichtungen durch Ihre zahlreichen Angebote, vom Einkaufsservice bis hin zum Notrufknopf einen wichtigen Beitrag zur Versorgung auf dem Land. Darüber hinaus ist die medizinische Grundversorgung durch zahlreiche Hausärzte und -ärztinnen sowie Fachärzte gesichert. Zunehmend an Bedeutung gewinnen auch die neu errichteten betreuten Wohnanlagen im Kernort Netphen, in welchen nach Wahl pflegerische Unterstützung geleistet werden kann. Die stationären Einrichtungen in den Siedlungsschwerpunkten Deuz und Netphen bieten Menschen mit erhöhtem Pflegebedarf die Möglichkeit, innerhalb von Netphen Betreuung und Pflege zu erfahren. Besonderes Augenmerk liegt hier auf dem Demenzzentrum in Netphen, welches dementen Personen mit einem speziellen Bedarf ein Zuhause bietet.



Warum fühlen sich Ihrer Meinung nach Familien und insbesondere Seniorinnen und Senioren in Netphen besonders wohl?

Bürgermeister Wagener: In Netphen wohnen bedeutet, dort zu leben wo andere Menschen Urlaub machen. Durch seine naturnahe Lage hat man das Gefühl, hier liefe die Zeit ein bisschen langsamer ab als in der Hektik einer Großstadt. Hier geht es vor allem darum, diese Zeit zu genießen. Aus der Struktur von 21 Ortsteilen ergibt sich oftmals eine besondere Zugehörigkeit innerhalb der Dorfgemeinschaften. Altbekannte Traditionen wie das gemeinsame Backen, die Heimatverbundenheit sowie die Begeisterung für den Sport werden in allen Ortsteilen gelebt und erhalten, wodurch oftmals kleine Oasen innerhalb der Stadt entstehen, die ihre ganz eigenen Attraktionen und eine außergewöhnliche Form von Zusammenhalt und Nachbarschaftlichkeit aufweisen. In Netphen wohnen bedeutet Heimat und gleichzeitig zuhause sein.



© Jovannig / Adobe Stock

Welche Freizeitangebote sind für die Einwohnerinnen und Einwohner und Gäste in Netphen besonders attraktiv?

Bürgermeister Wagener: Als Ursprung der Flüsse Sieg, Lahn und Eder kann Netphen als besonders waldreiche Kommune allen naturverbundenen Menschen Erholung und Freizeitgestaltung bieten. Sowohl die Wanderer als auch die Radfahrer kommen hier durch ein weit verzweigtes und gut ausgebautes Wegenetz auf ihre Kosten. Darüber hinaus bieten die hiesigen Sportstudios sowie das Freizeitbad Netphen eine breite Auswahl an Sport und Aktivität im Rahmen der Erhaltung der Gesundheit. Nahezu 60 Sportvereine runden das Angebot mit teilweise speziell auf ältere Menschen abgestimmten Kursen ab. Darüber hinaus bieten kirchliche, karitative sowie kulturelle Einrichtungen Möglichkeiten zur Begegnung und Unterhaltung an. Ein Highlight stellt das kostenlose Angebot „Radeln ohne Alter Netphen“ dar, bei welchem gerade ältere oder eingeschränkte Menschen ebenfalls die Möglichkeit erhalten, die Natur bei einer Rikschafahrt zu genießen. Überregionale Angebote wie die Tanzveranstaltung für Demenzzranke erreichen das ganze Siegerland. Egal welche Interessen ein jeder hat, in Netphen findet sich für jeden ein passendes Angebot.

Was erhoffen Sie sich vom neuen Seniorenwegweiser?

Bürgermeister Wagener: Was die Angebote im Seniorenbereich angeht hoffen wir, pandemiebedingte Verluste innerhalb unserer schönen Stadt zumindest teilweise wieder auffangen zu können. Wir alle mussten uns in den vergangenen Jahren extrem einschränken, was jedoch gerade bei Senioren besonders schwer wiegt.

Der Seniorenwegweiser 2022 soll allen Menschen, die Spaß an Begegnung, Bewegung und Aktivität haben oder sich davon begeistern lassen wollen, ein kleiner Leitfaden sein und ihnen dabei helfen, auf sicherem Weg aus der Isolation in eine bunte und vielfältige Gesellschaft zurückzukehren. Mit Corona werden wir lernen zu leben, aber mit Einsamkeit sollte niemand leben müssen.

Mit dem Seniorenwegweiser reichen wir allen Interessierten die Hand. Wir möchten informieren, unterstützen und begleiten in den unterschiedlichen Phasen des Älterwerdens in Netphen.

Paul Wagener

Paul Wagener

Bürgermeister der Stadt Netphen seit 2009

Inhaltsverzeichnis

Interview mit Bürgermeister Paul Wagener	1
--	---

1. Aktiv im Alter 6

BILDUNG 6

Volkshochschule	6
„NEULAND“ – Schüler und Senioren lernen voneinander	6
Musikschule – Unterricht auch für Senioren	7
Kinobesuch ohne ALTERSbeschränkung	7
Kulturbüro – Kulturforum Netphen e.V.	7
Heimatmuseum Netpherland	9

WANDERN 9

SCHWIMMEN, SAUNA & FITNESS 9

N-Flow Freizeitpark Obernautal Netphen GmbH	9
Physio-Aktiv im N-Flow	10
Naturerlebnisbad Deuz	10

SENIORENSPORTANGEBOTE 10

TVE Netphen	10
TuS Deuz 1945 e.V.	10
TVE Dreis-Tiefenbach	11
SV Germania Salchendorf	11
DRK Ortsverein Deuz	11
TV Eckmannshausen	11
Ev.-Ref. Kirchengemeinde Dreieinigkei	12
„body’n brain“ – Geistige Fitness für Körper und Gehirn	12

TREFFPUNKTE FÜR ÄLTERE MENSCHEN 12

Spielen, entdecken, ausprobieren – Ev.-Ref. Kirchengemeinde Dreieinigkei	12
Frauenhilfe e.V. – Ev.-Ref. Kirchengemeinde Dreieinigkei	13
Seniorenclub in Herzhausen – Ev.-Ref. Kirchengemeinde Dreieinigkei	13
Seniorenkaffee – Ev.-Ref. Kirchengemeinde Dreieinigkei	13
Offener Seniorentreff der Caritas St. Cäcilia Irmgarteichen	13

MOBILITÄT 13

„Radeln ohne Alter Netphen“ ALTERAktiv Siegen-Wittgenstein e.V.	13
Bürgerbus Netphen e.V.	14
VGWS – Verkehrsgemeinschaft Westfalen-Süd	14

2. Beratung und Information 15

Stadtverwaltung Netphen	15
Seniorenbüro Netphen	15
Rentenangelegenheiten	16
Einkommensbesteuerung für Rentner	16
Schiedspersonen	17
AWO Bürgerservice Brückenbauer	17

KREISWEITE DIENSTE 17

Sozialpsychiatrischer Dienst	17
Regionaler Sozialdienst	17
Senioren- und Pflegeberatung des Kreises Siegen-Wittgenstein	19
Verbraucherberatung	19
Schuldnerberatung	19
Rechtsberatung und Verfahrenskostenhilfe	19
Kriminalität – Sicherheit für Senioren	19
Handeln statt Misshandeln	20
Sozialverband VdK	21
Fachdienst für Integration und Migration	21
Wohlfahrtsverbände	21

3. Finanzielle Hilfen und Pflegeangebote 23

Grundsicherung im Alter und bei Erwerbsminderung	23
Wohngeld	23
Befreiung von der Rundfunkbeitragspflicht oder Ermäßigung des Rundfunkbeitrags	23

HILFE ZUR PFLEGE 24

Pflegebedürftigkeit	24
---------------------------	----

PFLEGELEISTUNGEN 25

Alle Leistungen im Überblick	25
Kombinationsleistungen	25
Pflegekurse	25
Entlastungsleistungen	25
Pflegehilfsmittel	26
Pflegeverbrauchsmittel	26
Pflegeberatung	26



Professionell beraten und vermitteln

Immobilien, Anlageobjekte
und Unternehmen.



www.IMMPerfect.de

IMMPerfect Immobilien
Inhaber: Mike Feld
Seitenweg 10, 57250 Netphen

Telefon: (0 27 38) 60 69 85 - 0
E-Mail: info@immperfect.de



Future in Safety

Lieber an der Werkbank schweißen, als am Schreibtisch schwitzen? Wir suchen Dich!

Du machst Dir lieber die Hände schmutzig
als am sauberen PC zu sitzen und
legst Wert auf einen sicheren Arbeitsplatz?

Mit unseren Schutzeinrichtungen
sichern wir Maschinen und Anlagen –
und Dir Deine Zukunft.

Auf unserer Website www.bruehl-safety.com
findest Du unsere Stellenanzeigen.
Wir freuen uns auf Deine Bewerbung!



Brühl

#WirSindBrühl

Bewerbung an: Michelle Limbach
Telefon +49(0)2737 593417 · kariere@bruehl-safety.com

www.bruehl-safety.com

PFLEGEARTEN	27
Verhinderungspflege	27
Kurzzeitpflege	27
Ambulante Pflegedienste in Netphen	27
Teilstationäre Einrichtungen: Tagespflegen in Netphen	28
Haushaltshilfen und Pflege-/Betreuungskräfte aus Europa	28
PFLEGENDE ANGEHÖRIGE	29
Unterstützung pflegender Angehöriger	29

4. Gesundheitswesen	31
Schwerbehinderung	31
Behindertentoilette mit Eurozylinderschlüssel im Rathaus	31
Sehbehinderung, Blindheit, Gehörlosigkeit	31
Suchtberatung	32
Was tun bei demenziellen Erkrankungen?	32
Alzheimer Gesellschaft Siegen e. V.	32
„Tanz mal wieder!“ – eine Bewegung, die bewegt!	33
„Ton spüren und formen“ – Workshop für Menschen mit Demenz und ihre Angehörigen	33
Hausgemeinschaften für demenziell erkrankte Menschen	33

5. Leben und Wohnen im Alter	35
Wohnberatung	35
Hausnotruf	37
Unterstützung im Alltag	37
Taschengeldbörse Netphen	37
„Mobiler Einkaufswagen“ – Malteser	37
Menüservice „Essen auf Rädern“	39
Tafeln	39
Kleiderstuben	39
Seniorenheime	40
Wohnen mit Service – Betreutes Wohnen	40
Besuchs- und Begleitdienste	40
Fahrdienst für gehbehinderte Menschen	40

6. Vorsorge für Unfall, Krankheit, Alter & Todesfall	41
Vollmachten und Verfügungen	41
Was ist, wenn Sie keine Vorsorge getroffen haben?	41
Vorsorgevollmacht	41
Betreuungsverfügung	43
Patientenverfügung	43
Notfalldose	44
Erben und Vererben – Alles richtig regeln!	44
Hospiz / Sterbebegleitung – Jeder Moment ist Leben!	44
Trauercafé der Ambulanten ökumenischen Hospizhilfe Siegen e. V.	44
Todesfall – Woran zu denken ist!	45
Bestattungsinstitute in Netphen	45
Bestattungswald Netphen	45
Notfall- und Dokumentenmappe	46
MEDIZINISCHE VERSORGUNG IN NETPHEN	46
NOTRUFTAFEL	47
INSERENTENVERZEICHNIS / IMPRESSUM	48

Flipping-Book

Ihre Broschüre als Flipping-Book:

- leicht zu blättern
- übersichtlich
- auch mobil!





© diego cervo / hinkstock

1. Aktiv im Alter

Wer Anteil am Leben nimmt, wer Kontakte und Freundschaften pflegt, wer sich für andere engagiert und auch die schönen Dinge und Erfahrungen zu genießen versteht, der bleibt jung und altert langsamer. Die Stadt Netphen bietet viele Möglichkeiten, das Alter aktiv zu gestalten. Hierbei bietet der Veranstaltungskalender der Stadt Netphen unter www.netphen.de einen guten Überblick.

BILDUNG

Weiterbildung ist keine Frage des Alters und endet nicht mit dem Ausscheiden aus dem Berufsleben. Ganz im Gegenteil! Viele Menschen haben erst im Alter Zeit und Muße sich neues Wissen anzueignen. Sei es, das Hobby zu perfektionieren oder etwas Neues zu lernen. Bildung im Alter bedeutet gesellschaftliche Teilhabe und Steigerung der Lebensqualität. Dabei spielt besonders der Austausch zwischen Jung und Alt eine große Rolle.

Volkshochschule

Die Volkshochschule bietet auch älteren Menschen ein vielseitiges und interessantes Programm, das halbjährlich neu angeboten wird. Sie lädt ein, sich jeweils zu Semesterbeginn über das umfangreiche Angebot zu informieren.

Volkshochschule des Kreises Siegen-Wittgenstein Zweigstelle Netphen

Jutta Schmitt-Teiwes

Amtsstraße 2 + 6, 57250 Netphen

Telefon: 02738 60 32 40

E-Mail: j.schmitt-teiwes@siegen-wittgenstein.de

„NEULAND“ – Schüler und Senioren lernen voneinander

Beim generationenübergreifenden Angebot „NEULAND“ freuen sich Schülerinnen und Schüler des Gymnasiums Netphen darauf, ihr Wissen und die Geheimnisse von Smartphone, Computer und Fremdsprachen an bildungshungrige Senioren, die die Lust und die Freude am Lernen nicht verloren haben, weiterzugeben.

Weiter ist geplant, das Angebot auszuweiten, sodass auch Senioren Ihr Wissen in Projekten und Kursen weitergeben können.

In lockerer, partnerschaftlicher Atmosphäre treten Alt und Jung in einen positiven Dialog, denn neben der Wissensvermittlung soll auch die Begegnung der Generationen gefördert werden. „Neuland“ ist langfristig angelegt und das Kursangebot kann bei Interesse erweitert werden. Das Angebot ist für die Teilnehmer kostenlos. Der Unterricht findet nach Unterrichtsschluss in den Räumlichkeiten des Gymnasiums Netphen statt.



Fachbereich Ordnung und Bürgerservice Seniorenbüro

Frau Kayser
Amtsstraße 2 + 6, 57250 Netphen
Telefon: 02738 60 31 45
E-Mail: k.kayser@netphen.de

Musikschule – Unterricht auch für Senioren

Das Angebot der Musikschule der Stadt Netphen richtet sich an Musikinteressierte, die schon früher einmal ein Instrument erlernt und gespielt haben, dieses Hobby mit den Jahren aber nicht mehr weiter betreiben konnten. Es spricht aber auch Menschen an, die bisher noch keinen Kontakt zur Musik hatten. Gerade das Erlernen und Spielen eines Instrumentes bereichert den Alltag und hält fit bis ins hohe Alter. Es werden Einzel- und Gruppenunterricht, zum Beispiel für die Instrumente Klavier, Akkordeon, Melodica oder Gitarre angeboten. Stilrichtung und Lerntempo können im Unterricht selbst bestimmt werden. Eine kostenfreie und unverbindliche Probestunde ist möglich.

Fachbereich Ordnung und Bürgerservice Musikschule Netphen

Frau Althaus
Amtsstraße 2 + 6, 57250 Netphen
Telefon: 02738 60 31 43
E-Mail: l.althaus@netphen.de

Kinobesuch ohne ALTERSbeschränkung

Seit einigen Jahren ist die Siegerländer Kulturlandschaft um eine Attraktion reicher: „Ohne ALTERSbeschränkung“ ist eine Kooperation des Viktoria Filmtheaters Hilchenbach und der Städte Hilchenbach, Siegen und Netphen. Von März bis November wird monatlich ein Film präsentiert, der sich zeitgenössisch mit verschiedenen Aspekten des Älterwerdens beschäftigt. Bereits vor Filmbeginn kann man sich bei

selbstgebackenem Kuchen, Waffeln und Kaffee zum netten Plausch mit Gleichgesinnten treffen. Der Bürgerbus Netphen steht für Hin- und Rückfahrten zum Kino ab Rathaus Netphen zur Verfügung. Eine Anmeldung hierfür ist beim Seniorenbüro frühzeitig notwendig.

Fachbereich Ordnung und Bürgerservice Seniorenbüro

Frau Kayser
Amtsstraße 2 + 6, 57250 Netphen
Telefon: 02738 60 31 45
E-Mail: k.kayser@netphen.de

Kulturbüro Netphen und Kulturforum Netphen e. V.

Ziel des städtischen Kulturbüros und des Kulturforums Netphen ist es, ein vielseitiges und ausgewogenes Kulturprogramm für Kulturinteressierte aller Altersgruppen zusammenzustellen. Musikveranstaltungen sowie Lesungen und Ausstellungen sind im Angebot. Auf einen barrierefreien Zugang zu den Spielstätten wird geachtet. Das aktuelle Programmheft des Kulturforums liegt im Rathaus, bei den Banken und an vielen weiteren Stellen aus.

Informationen zu den Kulturangeboten erhalten Sie im Kulturbüro des Rathauses. Dort können Sie auch Eintrittskarten für das Apollo Theater und für Veranstaltungen, die über das Kartensystem ProTicket verkauft werden, erhalten.

Fachbereich Ordnung und Bürgerservice Kulturbüro Netphen

Frau Valk
Amtsstraße 2 + 6, 57250 Netphen
Telefon: 02738 60 31 11
E-Mail: e.valk@netphen.de

WIR SIND

JUNG

gebliieben

SAUNAWELT



PHYSIOTHERAPIE



PHYSIO-AKTIV



SCHWIMMEN

Der N-FLOW Freizeitpark Netphen ist die zentrale Anlaufstelle für Freizeit, Gesundheit und ein aktives Leben. Entdecken Sie das Physio-Aktiv, unser beliebtes, hochwertiges Gesundheitszentrum. Hier begleiten wir Sie professionell zu Ihren gesundheitlichen Zielen. Im N-FLOW können Sie ganz nach belieben Ihre Bahnen ziehen oder sich eine Auszeit in unserer 4 Sterne Saunawelt gönnen.

Alles für Ihre Freizeit an einem Ort. Ihrem Wohlbefinden helfen wir in unserer Physiotherapie-Praxis kompetent auf die Sprünge.

N FLOW

FREIZEITPARK NETPHEN

Heimatmuseum Netpherland

Das Heimatmuseum Netpherland zählt zu den klassischen Einrichtungen mit einem Exponatbestand aus allen Bereichen der Kulturgeschichte. Repräsentativ werden hier regionale Besonderheiten des Netpherlandes wie Gerberei, Köhlerei sowie Haubergswirtschaft, Hude und Imkerei dargestellt. Außerdem ist eine alte Schusterwerkstatt zu besichtigen. Ein Ausstellungsbereich ist der Vor- und Frühgeschichte des Netpherlandes gewidmet. Seinen unverwechselbaren Charakter erhält das Heimatmuseum durch regionale Themen wie

- Kauf des Ersten Motor-Omnibusses der Welt im Jahr 1895
- Bau der Kleinbahn Weidenau – Deuz im Jahr 1906

Öffnungszeiten des Museums:

Besuche nach Voranmeldung unter
heimatmuseum@heimatverein-netpherland.de

Heimatverein Netpherland e. V.

Harald Gündisch
Marktplatz 3, 57250 Netphen
E-Mail: heimatmuseum@
heimatverein-netpherland.de
www.heimatverein-netpherland.de

WANDERN

Wandern macht glücklich, ist gesund und bietet die optimale Möglichkeit, sowohl körperlich als auch geistig in Bewegung zu bleiben. Wandern mit Gleichgesinnten ist eine gute Möglichkeit der Einsamkeit zu entgehen und neue Kontakte zu finden.

Ihre Wanderpartner in der Stadt Netphen sind:

SGV-Abt. Netphen

1. Vorsitzender Helmut Göbel
Telefon: 02738 26 85

SGV-Abt. Deuz

Telefon: 02737 22 27 29
E-Mail: wandern@sgv-deuz.de

SGV-Abt. Dreis-Tiefenbach

1. Vorsitzender Edmund Scheibe
Telefon: 0271 78 68 9
E-Mail: e.r.scheibe@web.de

Wanderfreunde Unglinghausen 1980 e. V.

Telefon: 02732 21 26 6



Weitere Informationen, Wanderkarten etc.

Touristikbüro der Stadt Netphen
Frau Müller
im Rathaus Zimmer 1003
Telefon: 02738 60 32 38
E-Mail: k.mueller@netphen.de

SCHWIMMEN, SAUNA & FITNESS

N-Flow Freizeitpark Obernautal Netphen GmbH

Sich im Wasser bewegen macht Spaß und bietet gerade für Senioren eine gute Möglichkeit sich fit zu halten. Bekannte trefen und die Seele baumeln lassen sorgt für mehr Lebensqualität im Alltag. Beim Schwimmen und Aquajogging wird die gesamte Muskulatur trainiert, wobei gleichzeitig die Gelenke geschont werden. Das Herz-Kreislauf-System wird moderat beansprucht und der Stoffwechsel angeregt. Schwimmen und Aquajogging sind Sportarten, die bis ins hohe Alter betrieben werden können. Der Aufenthalt im Thermalbecken oder ein Besuch des Dampfbades bietet weitere Entspannung.

Die Gastronomie im Freizeitbad Netphen bietet neben verschiedenen Kaffeespezialitäten auch kleine Speisen an. Rundum ein sportlich entspannender Gesundheits- und Wohlfühltag im Freizeitbad Netphen.

Dem N-Flow angegliedert sind darüber hinaus ein Soccerpark, ein Squash-Court, eine Trampolinarena und eine Physiotherapie-Praxis.

Besonderheiten:

Hallen- und Freibad
mittwochs Damenschwimmen von 09:00 – 11:00 Uhr
Saunawelt
dienstags Herrensauna
mittwochs Damensauna

N-Flow Freizeitbad Obernautal Netphen GmbH

Brauersdorfer Straße 62
57250 Netphen
Telefon: 02738 16 16
E-Mail: info@n-flow.de
www.n-flow.de

Physio-Aktiv im N-Flow Freizeitpark Obernautal Netphen GmbH

Mehr Lebensqualität dank intelligentem Gesundheitstraining. Mit den computerunterstützten Trainingsgeräten wird Spaß an Bewegung und Sport geboten. Ziel ist es, die Gesundheit und Fitness nachhaltig zu verbessern und zu erhalten.

Telefon: 02738 16 06
E-Mail: physioaktiv@n-flow.de

Naturerlebnisbad Deuz

Das Deuzer Naturerlebnisbad mit seiner vollbiologischen Wasseraufbereitung bietet seinen Badegästen neben unbegrenztem Badevergnügen außerdem einen Beachvolleyball-Platz, einen großen Sprungfelsen, ein Kleinkinderbecken und einen Kleinkinderspielplatz. Zeiten, in denen keine Badeaufsicht vorhanden ist, werden mit Flaggenzeichen signalisiert: Rote Flagge bedeutet keine Aufsicht, Schwimmen erfolgt auf eigene Gefahr. Bei grüner Flagge dagegen ist ein Rettungsschwimmer anwesend und überwacht die Anlage. Betreiber des Bades ist der Trägerverein Freibad Deuz e.V.

Weitere Informationen erhalten Sie bei der Anwesenheit einer Badeaufsicht oder unter
Telefon: 02737 21 48 88
E-Mail: kasse@naturerlebnisbad-deuz.de /
mail@naturerlebnisbad-deuz.de
www.naturerlebnisbad-deuz.de

SENIORENSPORTANGEBOTE

Verschiedene Vereine und Institutionen bieten Seniorensport an. Im Folgenden sind einige Beispiele genannt:

TVE Netphen

Sport mit dem Rollator

Kontakt: Marianne Schöler
Telefon: 02738 86 21
E-Mail: marianne.schoeler@t-online.de

Mobil und fit im Alter – Reha- und Bewegungssport für Senioren 60+

Kontakt: Gaby Damm
Telefon: 02738 13 86
E-Mail: gaby.damm@gmx.de

Herzsport in der Rehabilitation

Kontakt: Anke Schneider
Telefon: 02737 21 38 27 0
E-Mail: aschneider24@t-online.de

Orthopädischer Reha-Sport / Krebsnachsorge

Kontakt: Gaby Damm
Telefon: 02738 13 86
E-Mail: gaby.damm@gmx.de

Verschiedene Gesundheitskurse

Rückengymnastik / Pilates / Qigong
Kontakt: Gaby Damm
Telefon: 02738 13 86
E-Mail: gaby.damm@gmx.de

TuS Deuz 1945 e.V.

Seniorengymnastik Frauen

Kontakt: Marion Bode
Telefon: 02737 57 01

Altersturner Männer 60+

Kontakt: Manfred Denis
Telefon: 02737 35 75
E-Mail: gaby.damm@gmx.de



© sabine hürdler / Adobe Stock

TVE Dreis-Tiefenbach

Fit und Gesund 50+

Kontakt: Monika Jung

E-Mail: monika.jung@tve-dreis-tiefenbach.de

Gymnastik Frauen 60+

Kontakt: Ingrid Voß

Telefon: 0271 76 10 4

E-Mail: ingrid.voss@tve-dreis-tiefenbach.de

Gymnastik / Leichtathletik Männer 60+

Kontakt: Volker Arend

E-Mail: volker.arend@tve-dreis-tiefenbach.de

Gymnastik / Volleyball Männer 60+

Kontakt: Wolfgang Rohleder

E-Mail: gerold.rohleder@tve-dreis-tiefenbach.de

Orthopädie

Kontakt: Katrin Weber

E-Mail: katrin.weber@tve-dreis-tiefenbach.de

Dieses Angebot richtet sich an Frauen und Männer jeden Alters mit Beschwerden im Bewegungsapparat, wie zum Beispiel chronische Rückenschmerzen, Bandscheibenvorfall, Gelenk-Endoprothesen, Arthrose oder Schwäche der Muskulatur. Voraussetzung für die Teilnahme ist eine vom Arzt ausgestellte Verordnung für Rehabilitationssport, die von der Krankenkasse bzw. der Deutschen Rentenversicherung genehmigt sein muss.

SV Germania Salchendorf

Seniorengymnastik für Frauen 65+

mittwochs: 14:30 – 15:45 Uhr

Kontakt: Waltraud Görg

Telefon: 02737 44 96

DRK Ortsverein Deuz

Seniorengymnastik in Grissenbach im Bürgerhaus

montags: 18:00 – 19:00 Uhr

Kontakt: Daniela Klein

Telefon: 02737 45 07

Seniorengymnastik in Salchendorf im Pfarrheim

mittwochs: 16:00 – 17:00 Uhr

Kontakt: Daniela Klein

Telefon: 02737 45 07

TV Eckmannshausen

Nordic Walking

Kontakt: Renate Vitt

Telefon: 02738 48 58



Ev.-Ref. Kirchengemeinde Dreieinigkei

Fit im Alter

montags: 09:00 Uhr „Fit ab 60“,
dienstags: 09:30 Uhr „Gymnastik für Ältere“
und freitags: 14:30 Uhr „Tanzen für ältere Frauen“
(14-tägig)

Kontakt: Gerda Schmitt
Telefon: 02738 85 61
E-Mail: gerda.schmitt45@gmx.de

Seniorenturnen

dienstags im Gemeindehaus
Gruppe 1: 09:00 – 10:00 Uhr
Gruppe 2: 10:15 – 11:15 Uhr
Kontakt: Gerda Schmitt
Telefon: 02738 85 61

„body´n brain“ Geistige Fitness bis ins hohe Alter für Körper und Gehirn

„body´n brain“ ist ein spielerisches Bewegungsprogramm zur leichteren Bewältigung altersbedingter Herausforderungen. Das Konzept wurde im Austausch mit Ärzten, Neurowissenschaftlern, Psychologen und Pädagogen entwickelt. Zusammen mit der 15-jährigen Praxiserfahrung entstand die bewährte wissenschaftliche fundierte „body´n brain“ Methode.

Verfolgt wird das Ziel, mit spielerischen Übungen die Bereiche des Gehirns so zu vernetzen, dass eine Verbesserung in diesen Bereichen zur erhöhten Aufmerksamkeit, aber auch Demenz-/und Sturzvorsorge führt. Die Wissenschaft zeigt: Eine bessere Vernetzung des Gehirns führt dazu, dass auch im Alltag unsere geistige und körperliche Fitness länger erhalten und aktiv bleiben kann.

Der Kurs beinhaltet acht Stunden und beläuft sich derzeit auf 190,00 €. Ehepartner zahlen die Hälfte. Mitzubringen sind nur bequeme Kleidung und gute Laune!

Kontakt:

Melanie Kopelke
Telefon: 0151 28 49 40 48
E-Mail: melaniekopelke@gmail.com

TREFFPUNKTE FÜR ÄLTERE MENSCHEN

Begegnungsstätten, Seniorenclubs und Seniorenkreise bieten Möglichkeiten, soziale Kontakte zu pflegen und gesellig beisammen zu sein. Im Stadtgebiet Netphen gibt es viele solcher Einrichtungen. Jede Begegnungsstätte hat ihr eigenes, abwechslungsreiches Programm. Man findet dort neben Gemütlichkeit auch Partner und Partnerinnen für Spiel und Unterhaltung, kann Vorträge hören und Erfahrungen austauschen sowie Feste feiern und Hobbys pflegen.

Spielen, entdecken, ausprobieren – Ev.-Ref. Kirchengemeinde Dreieinigkei

Je nach Lust und Laune kann man von Skat bis Kanaster, von Rommé bis Vier gewinnt alles spielen – Brettspiele sowieso. Auch das Tempo bestimmt jeder selbst.

Wer möchte, kann sich zuerst in aller Ruhe eine Tasse Kaffee und ein Stückchen Kuchen gönnen und miteinander ins Gespräch kommen oder aber sich direkt ins „Spielgetümmel“ stürzen.

Sollte das reichhaltige Spielangebot noch Wünsche offen lassen ist jeder herzlich eingeladen, Vorschläge zu machen oder vielleicht auch selbst ein Spiel mitzubringen und vorzustellen. Nach Möglichkeit findet dieser Nachmittag am dritten Mittwoch im Monat von 15:00 bis 17:00 Uhr im evangelischen Gemeindehaus (Lahnstraße 67) statt. Genaue Termine können jederzeit erfragt oder eingesehen werden.

Kontakt:

Anette Michel und Nicole Schmallenbach
Telefon Gemeindebüro: 02738 30 34 67
Mobil: 0157 89 60 77 69

Frauenhilfe e. V. im Bezirk Netphen – Ev.-Ref. Kirchengemeinde Dreieinigkei

Die Frauenhilfe Netphen lädt jeden zweiten Mittwoch im Monat von 14:30 bis 16:30 Uhr zu einem gemütlichen Nachmittag ins Gemeindehaus ein. Es wird gesungen, gebetet und eine Andacht gehalten. Bei einer Tasse Kaffee und Gebäck bietet sich die Gelegenheit für angeregte Unterhaltung. Anschließend folgt jeweils ein Programmteil, in dem es beispielsweise Vorträge zu den unterschiedlichsten Themen, Infonachmittage, Filmvorträge und vieles mehr gibt.

Interessierte sind jederzeit herzlich willkommen. Das Programm und genaue Termine können jederzeit erfragt oder eingesehen werden.

Kontakt:

Gerlinde Schäfer (Bezirksverband der Frauenhilfe)
Telefon: 0271 75 93 9 oder
Gemeindebüro Pfr. Bernd Münker
Telefon: 02738 42 00

Seniorenclub in Herzhausen – Ev.-Ref. Kirchengemeinde Dreieinigkei

Einmal monatlich findet in Herzhausen der Seniorenclub statt. An jedem dritten Donnerstag im Monat treffen sich Senioren ab 14:30 Uhr im Kirchsaa der St. Anna-Kapelle in Herzhausen.

Kontakt:

Helga Sack
Telefon: 02733 22 07
Anette Michel
Telefon: 02733 39 71
E-Mail: anettemichel@gmx.de

Seniorenkaffee – Ev.-Ref. Kirchengemeinde Dreieinigkei

Zu einem gemütlichen Kreis lädt die Kirchengemeinde am ersten Sonntag im Monat ins Gemeindehaus von 14:30 bis 16:30 Uhr ein.

Kontakt:

Gerda Schmitt
Telefon: 02738 85 61

Offener Seniorentreff der Caritas St. Cäcilia Irmgarteichen

Immer am letzte Mittwoch im Monat findet in der Zeit von 15:00 bis 18:00 Uhr ein Treffen der Senioren aus Irmgarteichen, Hainchen und Werthenbach im Haus St. Cäcilia in Irmgarteichen statt. In gemütlicher Runde wird Kaffee getrunken und selbstgebackener Kuchen gegessen. Danach ist Zeit für Spiele, nette Gespräche und aktuelle Informationen durch die Mitarbeiterinnen der Caritaskonferenz St. Cäcilia Irmgarteichen. Zu den offenen Treffen sind alle interessierten Senioren, auch aus anderen Ortsteilen, herzlich eingeladen.

Kontakt:

Edeltraud Kettner: 02737 97 62 6 oder
Pfarrbüro Irmgarteichen: 02737 91 09 5
dienstags, mittwochs und donnerstags 09:00 – 11:30 Uhr
E-Mail: irmgarteichen@pv-netpherland.de

MOBILITÄT

Radeln ohne Alter Netphen ALTERAktiv Siegen-Wittgenstein e. V.

Die ursprünglich aus dem asiatischen Raum bekannte Fahrrad-Rikscha verschafft all den Menschen, deren eigene Füße sie nicht mehr so gut tragen, eine völlig neue Bewegungsfreiheit und ermöglicht ihnen einen Ausflug ins Grüne oder zur Eisdiele im Nachbarort. Frei nach dem Motto: „Der Weg ist das Ziel“ geht es bei dem Kooperationsprojekt zwischen ALTERAktiv Siegen-Wittgenstein e.V. und dem Seniorenbüro Netphen nicht darum, Zeit zu sparen, sondern sie zu genießen.

Das Angebot ist kostenlos und steht allen Senioren von Netphen, insbesondere Bewohnern der Seniorenheime, zur Verfügung.

Wer sich noch rüstig genug fühlt ist herzlich eingeladen, das Team der ehrenamtlichen Fahrer kräftig zu unterstützen!

Weitere Informationen erhalten Sie beim Seniorenbüro Netphen.

Kontakt und Anmeldung:

Klaus Reifenrath
Telefon: 0171 88 21 42 0
E-Mail: fahrrad@krwe.de

Bürgerbus Netphen e. V.

Der Bürgerbusverein Netphen wurde im Jahr 2007 gegründet und nahm im Jahr 2008 den Busbetrieb auf. Zur Verfügung steht ein achtsitziger Bus „Mercedes Sprinter“, der von ehrenamtlichen Fahrern gefahren wird. Die Buslinien sind so ausgelegt, dass vor allem die Bewohner der Gebiete, die vom normalen Linienverkehr der VWS nicht angefahren werden, eine Möglichkeit haben, die Einkaufszentren in Netphen, Deuz und Dreis-Tiefenbach zu erreichen. Der Busbetrieb ist auf den Vormittag beschränkt. Der Bus verkehrt zurzeit montags, mittwochs und freitags im Bereich Netphen – Dreis-Tiefenbach, wobei die Orte Herzhausen, Frohnhausen und Eckmannshausen mit angefahren werden. Dienstags und donnerstags werden von Netphen aus die Orte Deuz – Walpersdorf, Beienbach und Brauersdorf angefahren.

Es soll vor allem älteren Mitbürgern die Möglichkeit geboten werden, ihre Einkäufe zu erledigen und zum Beispiel Arztbesuche durchzuführen. Die aktuellen Fahrpläne liegen im Bus aus oder können beim Bürgerbusverein angefordert werden. Der Einzelfahrpreis beträgt 1,70 € oder es kann eine Karte für vier Fahrten zum Preis von 5,50 € erworben werden. Schwerbehinderte mit entsprechendem Ausweis und ihre Begleitperson fahren kostenlos.

Nähere Auskünfte: Bürgerbusverein Netphen e. V.

Bustelefon: 0160 67 59 73 5

(Anrufannahme nur in Pausenzeiten im Fahrplan)

Fragen zum Fahrbetrieb: Michael Lehmann

Telefon: 02738 13 98

VGWS – Verkehrsgemeinschaft Westfalen-Süd

Das Ticketangebot „60plusAbo“ ist ein spezielles Mobilitätspaket für die aktive Generation ab 60 Jahren mit exklusiven Vorteilen. Ob für die täglichen Erledigungen, Besuche bei der Familie oder andere Termine – mit dem 60plus-Abo können Menschen ab 60 Jahren große Mobilität zu einem angemessenen Preis genießen. Es gilt werktags ab 08:00 Uhr und am Wochenende sowie an Feiertagen ganztags ohne zeitliche Einschränkung in allen Bussen und Bahnen im VGWS-Binnennetz.

Kontakt:

VWS – Verkehrsbetriebe Westfalen-Süd GmbH

Marienhütte 2, 57080 Siegen

Telefon: 0271 31 81 40 10

www.vws-siegen.de





© Robert Kneschke / Adobe Stock

2. Beratung und Information

Mit dem Älterwerden stellen sich häufig neue Herausforderungen und Fragen. Für Beratung und Hilfe stehen verschiedene Behörden, Institutionen und Verbände zur Verfügung. Das richtige Angebot zu finden ist nicht immer einfach. Deshalb ist es wichtig, die richtige Anlaufstelle für die eigenen Fragen und Probleme zu finden, die das Alter und die soziale Situation betreffen.

Stadtverwaltung Netphen – Rathaus

Amtsstraße 2 + 6, 57250 Netphen
Telefon: 02738 60 30
E-Mail: stadt@netphen.de
www.netphen.de

Allgemeine Öffnungszeiten im Rathaus:

montags – freitags	08:15 – 12:00 Uhr
montags	13:45 – 15:45 Uhr
donnerstags	13:45 – 16:45 Uhr

Öffnungszeiten des Bürgerbüros:

Telefon: 02738 60 31 46

montags und dienstags	07:30 – 17:00 Uhr
mittwochs	07:30 – 13:00 Uhr
donnerstags	07:30 – 18:00 Uhr
freitags	07:30 – 12:30 Uhr
samstags	09:00 – 12:00 Uhr

Seniorenbüro Netphen

Es ist der Wunsch der meisten Menschen, bis ins hohe Alter selbstbestimmt zu Hause im vertrauten Wohnumfeld zu leben. Vor allem allein lebende Menschen, aber auch pflegende Angehörige sind mit den Anforderungen des Alltags oftmals überfordert. Dann sind kompetente Beratung und schnelle Hilfe vor Ort gefragt.

Das Seniorenbüro der Stadt Netphen ist für ältere Bürgerinnen und Bürger, Pflegebedürftige und deren Angehörige die erste zentrale Anlaufstelle und persönlicher Ansprechpartner vor Ort. Die kostenlose, unabhängige und vertrauliche Beratung und Information zu Fragen rund ums Alter und Älterwerden erfolgt entweder im persönlichen Gespräch oder am Telefon. Um Terminvereinbarung wird gebeten.

Informationen

- Hilfestellungen bei der Alltagsbewältigung wie Mahlzeitendienste, Besuchs- und Begleitdienste, Hausnotrufsysteme, Hilfe im Haushalt u. a. m.
- ambulanten, teilstationären und stationären Angeboten im Bereich der Pflege
- Hilfe und Unterstützung für pflegende Angehörige
- Begegnungs-, Bildungs- und Freizeitangeboten
- Vorsorgevollmacht und Patientenverfügung

Organisation

- Vorträge und Veranstaltungen zu altersspezifischen Themen
- Projekte und Freizeitangebote

Kontakt

- zu weiteren sozialen Einrichtungen
- Senioren- und Pflegeberatung des Kreises Siegen-Wittgenstein
- Wohnberatung Siegen-Wittgenstein e.V.
- Betreuungsbehörde des Kreises Siegen-Wittgenstein
- Angebote vor Ort

Beteiligung gewünscht!

Teilen Sie Ihre Wünsche und Anregungen mit, um das Angebot noch besser abstimmen und gestalten zu können! Zu den verschiedensten Themen sind aktuelles Informationsmaterial, Broschüren und Flyer kostenlos erhältlich.

Fachbereich Ordnung und Bürgerservice Seniorenbüro

Frau Kayser
Amtsstraße 2 + 6, 57250 Netphen
Telefon: 02738 60 31 45
E-Mail: k.kayser@netphen.de
Öffnungszeiten gemäß den allgemeinen Öffnungszeiten des Rathauses sowie nach Vereinbarung

Rentenangelegenheiten

Sie können bei der Stadtverwaltung Rentenansprüche stellen, die Klärung der Versicherungszeiten beantragen, Kindererziehungszeiten erfassen lassen oder Unklarheiten besprechen. Um Terminvereinbarung wird gebeten.

Fachbereich Ordnung und Bürgerservice Rentenangelegenheiten

Frau Althaus
Amtsstraße 2 + 6, 57250 Netphen
Telefon: 02738 60 31 43
E-Mail: l.althaus@netphen.de

Fragen zur Rente sind nicht immer leicht zu beantworten. Bei speziellen Fragen zur Rente oder Ihrem Rentenbescheid erhalten Sie deshalb umfassende Auskunft bei der:

Auskunfts- und Beratungsstelle der Deutschen Rentenversicherung

Spandauer Straße 32, 57072 Siegen
Telefon: 0271 33 84 10

Einkommensbesteuerung für Rentner

Senioren sollten auch im Rentenalter die Einkommenssteuer nicht aus den Augen verlieren! Seit dem Jahr 2005 wurde die Rentenbesteuerung durch das Alterseinkünftegesetz deutlich verschärft. Für Rentner, die im Jahr 2005 oder früher in Rente gegangen sind, wurden 50 Prozent der Bruttorente als steuerpflichtiges Einkommen angesetzt. Der „Rentenfreibetrag“ ist ein fester Eurobetrag und bleibt auch in den Folgejahren unverändert. Das gilt auch dann, wenn die Rente durch Rentenanpassungen weiter steigt. Seit dem Renteneintrittsjahr 2006 steigt der steuerpflichtige Anteil der Renten jährlich um zwei Prozent. Beamtenpensionen und betriebliche Versorgungsbezüge werden steuerlich anders behandelt als Renten.

Da die Rentenversicherungsträger die Höhe der Rentenbezüge elektronisch an die Finanzämter übermitteln, müssen viele Rentner mit einer Überprüfung der Einkommenssteuerpflicht ihrer Einkünfte durch das Finanzamt rechnen.

Die zu beachtenden Regeln der Einkommenssteuer sind vielfältig und für den Laien nur schwer zu durchschauen. So können z. B. Versicherungsbeiträge, Handwerkerdienstleistungen und Krankheitskosten steuerlich geltend gemacht werden und Verheiratete von den Regeln der Zusammenveranlagung profitieren. Wer neben den Rentenbezügen noch andere Einkünfte hat (zum Beispiel aus Vermietung und Verpachtung oder aus Kapitalerträgen wie Zinsen und Dividenden) sollte besonders auf die Einkommenssteuerpflichten achten, da der Grundfreibetrag unter Umständen schneller überschritten wird. Bei Steuereinhalten von Kreditinstituten kann im Rahmen der Einkommenssteuerveranlagung eventuell sogar eine Steuererstattung erreicht werden.

Wer in diesen Fragen unsicher ist, kann sich von einem Steuerberater seines Vertrauens beraten lassen.

Schiedspersonen

Sie haben Streit mit den Nachbarn und eine Schlichtung ist nicht in Aussicht? Das Schiedsamt dient zur außergerichtlichen Streitbeilegung. Es kann von jedem Bürger in Anspruch genommen werden. Bei einem Schlichtungsfall können sich die Betroffenen an ihren zuständigen Schiedsmann bzw. Schiedsfrau wenden, der/die dann vermittelt.

Schiedspersonen haben keine Entscheidungsgewalt wie Richter, sondern sie versuchen streitende Parteien zu einer einvernehmlichen Lösung zu bewegen, die das Interesse beider Parteien berücksichtigt. Sie arbeiten ehrenamtlich und unterstehen der dienstlichen Aufsicht des Amtsgerichts.

Bezirk I:

Netphen, Beienbach, Brauersdorf, Eschenbach, Afholderbach, Sohlbach und Oelgershausen
Schiedsmann: Erwin Rahrbach
Schömelstraße 9, 57250 Netphen
Telefon: 02738 49 25

Bezirk II:

Dreis-Tiefenbach, Eckmannshausen, Frohnhausen, Herzhausen und Unglinghausen
Schiedsmann: Jürgen Otto
Dorfstraße 2, 57250 Netphen
Telefon: 02732 42 30

Bezirk III:

Deuz, Grissenbach, Nenkersdorf und Walpersdorf
Schiedsfrau: Corie Hahn
Sieg-Lahn-Straße 60, 57250 Netphen
Mobil: 0170 38 52 47 7

Bezirk IV:

Salchendorf, Helgersdorf, Werthenbach, Irmgarteichen, Hainchen
Schiedsmann: Ulrich Schmelzer
In der Sang 4, 57250 Netphen
Telefon: 02737 93 47 9

AWO Bürgerservice Brückenbauer

Möchten Sie ein persönliches Gespräch über Themen und Anliegen aus Ihrem täglichen Leben führen, die Sie berühren und die Ihnen unter Umständen Kopfschmerzen bereiten?

Ratsuchende können sich vertrauensvoll an den Bürgerservice Brückenbauer wenden. Die Brückenbauer verstehen sich als Vermittlungsstelle, suchen Ansprechpartner und die richtige Beratungsstelle vor Ort. Bei kleineren Sorgen und Nöten helfen sie selbst.

Der Brückenbauer für Netphen ist:

Jürgen Schlösser
Telefon: 0175 43 37 34 8

KREISWEITE DIENSTE

Sozialpsychiatrischer Dienst

Der Sozialpsychiatrische Dienst ist ein Fachdienst des Gesundheitsamtes des Kreises Siegen-Wittgenstein. Er bietet Menschen mit einer psychischen Erkrankung oder in einer psycho-sozialen Krisensituation individuelle Beratungsgespräche, Vermittlung in eine geeignete Behandlung, Unterstützung im Umgang mit Behörden und anderen Institutionen sowie Vermittlung von lebenspraktischen Hilfen an. Bei Bedarf werden auch Hausbesuche durchgeführt. Er berät auch Angehörige psychisch erkrankter Menschen. Das Angebot ist vertraulich und kostenlos.

Ansprechpartner:

Frau Althaus, im Rathaus Netphen, Zimmer 2309
Telefon: 02738 60 32 95
Sprechzeiten:
dienstags 08:30 – 10:00 Uhr
donnerstags 14:30 – 16:00 Uhr

Regionaler Sozialdienst

Der Regionale Sozialdienst für Familien- und Jugendhilfe ist örtliche Anlaufstelle für persönliche Hilfen und soziale Frage. Das Angebot erstreckt sich vor allem auf die Beratung und Unterstützung von Eltern, Kindern und Jugendlichen sowie Alleinerziehenden, aber auch von anderen Personen. Pflegebedürftigen und ihren Angehörigen werden hier geeignete Ansprechpartner vermittelt.

Kontakt:

Bismarckstraße 45, 57076 Siegen
Telefon: 0271 33 32 75 0

REMONDIS®

IM AUFTRAG DER ZUKUNFT

Wir schaffen's weg.
Alles!



Ob Wertstoffe wie Metalle, Altpapier oder Kunststoffe; gemischte Gewerbeabfälle, verschiedene Bauabfälle, Grünschnitt oder Holz – wir bringen den passenden Container von 1 bis 36 m³. Und Sie müssen sich um nichts mehr kümmern. Haben Sie Fragen? Wünschen Sie ein Angebot? Rufen Sie uns an!

REMONDIS Siegerland GmbH
Am Bernstein 35 // 57250 Netphen // Deutschland // T +49 2738 30763-0
kontakt-siegerland@remondis.de // remondis-siegerland.de

vhs

Volkshochschule
Siegen-Wittgenstein

Partner in Sachen Weiterbildung

Unsere Volkshochschule
in Bad Berleburg, Bad Laasphe, Burbach, Erndtebrück,
Freudenberg, Hilchenbach, Kreuztal, Netphen,
Neunkirchen und Wilnsdorf

Telefon: 0271 333-1519
E-Mail: vhs@siegen-wittgenstein.de
www.siegen-wittgenstein.de/vhs

WICHTIGE ADRESSEN

**Ihr Profi für
Komplettbad-Lösungen & regenerative Energien**

HEIZ- & HAUSTECHNIK • KOMPLETTBÄDER

KNEBEL
SEIT 1947



Otmar Knebel GmbH, Friedrich-Wilhelm-Straße 147 – 173, 57074 Siegen
Telefon: 0271 / 23 22 80, E-Mail: info@knebel-siegen.de
Öffnungszeiten und weitere Informationen unter www.knebel-siegen.de



Nehmen Sie Kontakt zu uns auf!

Tel. 02737 1555

ANDRICK SERVICE
HAUS | GARTEN | HANDWERK

- Hilfe im Haushalt
- Garten- & Hausmeisterdienst
- Reparaturen
- Renovierung



Beienbacher Weg 4 • 57250 Netphen | www.andrick-service.de | info@andrick-service.de

Senioren- und Pflegeberatung des Kreises Siegen-Wittgenstein

Viele Fragen stellen sich bereits bevor tatsächlich Hilfe und Pflege notwendig wird, wenn es um den Wunsch geht, solange wie möglich in der häuslichen Umgebung zu verbleiben. Die Senioren- und Pflegeberatung informiert und berät ältere Menschen und deren Angehörige u. a. zu den Bereichen: Finanzierung und Organisation von Pflege, Unterstützung und Pflege zu Hause, Hilfe für pflegende Angehörige, Stationäre Pflege und Wohnangebote für Menschen mit und ohne Demenz, Wohnen und alternative Wohnformen im Alter sowie Vorsorgevollmacht und Patientenverfügung. Zu diesen und anderen Themenbereichen steht umfangreiches Informationsmaterial zur Verfügung.

Die Gespräche sind kostenlos, unabhängig und vertraulich. Eine Beratung zu Hause ist ebenso möglich, wie in den Büros der Senioren- und Pflegeberatung.

Kontakt:

Senioren- und Pflegeberatung des Kreises
Siegen-Wittgenstein
Bismarckstraße 45, 57076 Siegen
Telefon: 0271 333-2722/-2723/-2728/-2729
E-Mail: pflegeberatung@siegen-wittgenstein.de

Verbraucherberatung

Bei der Wahrnehmung von Verbraucherrechten erhalten Sie Informationen und aktuelle Ratgeber. Die Verbraucherberatung berät anbieterneutral und unabhängig.

Verbraucher-Zentrale NRW

Beratungsstelle Siegen
Friedrichstraße 1, 57072 Siegen
Telefon: 0271 80 93 93 01

Öffnungszeiten:

montags und dienstags	09:30 – 17:00 Uhr
donnerstags	09:30 – 18:00 Uhr
freitags	09:30 – 13:00 Uhr

Schuldnerberatung

Kostenlose Beratung für finanziell in Schwierigkeiten geratene Menschen bieten die Schuldnerberatungsstellen.

Sie können sich Rat und Hilfe holen bei der:

Schuldner- und Insolvenzberatung des Caritasverbandes Siegen-Wittgenstein e. V.

Häutebachweg 5, 57072 Siegen
Telefon: 0271 23 60 20
E-Mail: schuldnerberatung@caritas-siegen.de

Schuldnerberatung der Diakonie in Südwestfalen gGmbH – Soziale Dienste

Friedrichstraße 27, 57072 Siegen
Telefon: 0271 50 03 24 5
E-Mail: schuldnerberatung@diakonie-sw.de

Rechtsberatung und Verfahrenskostenhilfe

Bei geringem Einkommen haben Sie Anspruch auf eine nahezu kostenlose Rechtsberatung. Den erforderlichen Beratungsschein können Sie bei einem Rechtsanwalt Ihres Vertrauens oder beim Amtsgericht beantragen.

Für einen anstehenden Rechtsstreit kann in Abhängigkeit vom Einkommen Verfahrenskostenhilfe gewährt werden. Zuständig ist das Gericht, bei dem der Prozess anhängig ist.

Amtsgericht Siegen

Berliner Straße 21 – 22, 57072 Siegen
Telefon: 0271 33 73 0

Kriminalität – Sicherheit für Senioren

Das Kriminalkommissariat Prävention/Opferschutz der Kreispolizeibehörde Siegen-Wittgenstein ist Ihre Anlaufstelle, wenn Sie Fragen zum Thema Einbruchschutz, Betrugsmaschen, Verhalten an der Wohnungstür, Trickdiebstähle, Handtaschenraub und Opferschutz haben.

Sicherheitsberater und Sicherheitsberaterinnen für Senioren

Die Seniorensicherheitsberater/-innen sind Senioren aus den Städten und Gemeinden des Kreises Siegen-Wittgenstein, die die Polizei in der Prävention (Vorbeugung) im Bereich der Straftaten zum Nachteil von Senioren und der Gefahren im Straßenverkehr unterstützen.



© Gerhard Seybert / Adobe Stock

Wo liegen die Ängste der Senioren? Bei welchen Straftaten sind Senioren eher betroffen? Wo und wann sind sie gefährdet? Wie kann man vorbeugen?

Vorbereitet werden die Seniorenberater/-innen durch eine mehrtägige Schulung durch Mitarbeiter der Polizei, aber auch durch andere Institutionen wie die Verbraucherberatung und eine Kommunikationsfachkraft.

Themen sind beispielsweise:

- Ältere Menschen als Kriminalitätsoffer, Straßen- und Haustürkriminalität, Betrug am Telefon (zum Beispiel Enkeltrick, falsche Polizeibeamte, Schockanrufe), Einbruchschutz für Haus oder Wohnung, Gefahren im Straßenverkehr.
- Der Bevölkerungsanteil der Seniorinnen und Senioren im Vergleich zur Gesamtbevölkerung wird im Laufe der nächsten Jahre ansteigen. Die Kriminalität zum Nachteil von Seniorinnen und Senioren wird daher vermehrt in den Fokus der polizeilichen Prävention rücken.
- Mit dem Projekt „Senioren unterstützen Senioren – Gut orientiert und mobil im Alter“ soll das Sicherheitsgefühl gerade der älteren Bevölkerung gestärkt und Seniorinnen/Senioren möglichst vor Straftaten und Verkehrsunfällen bewahrt werden.

- Seniorensicherheitsberater/-innen halten zum Beispiel Vorträge in ihrem Wohnumfeld, führen auf Wunsch Einzelgespräche, geben praktische Ratschläge u. a. zu den Themen Betrug (Enkeltrick, falsche Polizeibeamte, Schockanrufe) und Trickdiebstähle.

Bei Interesse wenden sich an das

Kriminalkommissariat Prävention / Opferschutz

Weidenauer Straße 231, 57076 Siegen

Telefon: 0271 70 99 48 00

E-Mail: kpo.siegen-wittgenstein@polizei.nrw.de

Handeln statt Misshandeln

Projektinitiative von ALTERAktiv Siegen-Wittgenstein e. V.

In kritischen Lebenssituationen kann Überforderung zur Anwendung von physischer und psychischer Gewalt führen. Die Initiative hat praktische Hilfen entwickelt, um Opfern von Gewalthandlungen Hilfe und Unterstützung zu bieten. Dies geschieht durch Beratung und konkrete Unterstützung unter Wahrung absoluter Vertraulichkeit.

Häufig lassen sich Krisensituationen vermeiden, wenn rechtzeitig Hilfe von außen gesucht wird.

Beratungsstelle für Senioren und ihre Angehörigen:

ALTERAktiv Siegen-Wittgenstein e. V.
St.-Johann-Straße 7, 57074 Siegen
Telefon: 0271 23 46 06 6

Bürozeiten:
montags und donnerstags von 10:00 – 14:00 Uhr
(sonst Anrufbeantworter)
E-Mail: info@senioren-siegen.de

Sozialverband VdK

Der Sozialverband VdK ist ein moderner Sozialverband, der die Interessen von Sozialrentnern, Menschen mit Behinderung, Unfallopfern sowie Kriegs- und Wehrdienstopfern vertritt.

Kreisverband Siegen-Olpe-Wittgenstein

Geschäftsstelle
Morleystraße 15 – 17, 57072 Siegen
Telefon: 0271 30 38 29 0

Fachdienst für Integration und Migration

Fachdienste für Integration und Migration bieten ein breites Beratungs- und Hilfsangebot für Menschen aus unterschiedlichen Ländern der Welt an. Ziel ist, Orientierung und Hilfe zu bieten, die Teilnahme am gesellschaftlichen Leben in Deutschland zu eröffnen und ein friedliches Zusammenleben von Menschen verschiedener Herkunft und Kulturen zu ermöglichen. Die Mitarbeiter/-innen der Fachdienste beraten, begleiten und informieren im persönlichen Gespräch.

Caritasverband Siegen-Wittgenstein e. V.

Fachdienst für Integration und Migration
Häutebachweg 5, 57072 Siegen
Telefon: 0271 23 60 21 8
E-Mail: fim@caritas-siegen.de

Diakonie Soziale Dienste

Migrationsberatung für Erwachsene
Friedrichstraße 27, 57072 Siegen
Telefon: 0271 50 03 Durchwahl 107 oder 103
E-Mail: leyla.aslan@diakonie-sw.de

Verein für Soziale Arbeit und Kultur Südwestfalen e. V (VAKS)

Hinterstraße 52, 57072 Siegen
Telefon: 0271 21 90 0
E-Mail: r.kuerschner@vaks.info

Wohlfahrtsverbände

Wohlfahrtsverbände haben es sich aus humanitärer oder christlicher Verantwortung heraus zur Aufgabe gemacht, bei sozialer, gesundheitlicher und sittlicher Gefährdung bzw. Not vorbeugend oder heilend zum Wohle der Gesellschaft oder des Einzelnen zu helfen.

Caritasverband Siegen-Wittgenstein e. V.

Häutebachweg 5, 57072 Siegen
Telefon: 0271 23 60 20
E-Mail: info@caritas-siegen.de
www.caritas-siegen.de

Deutsches Rotes Kreuz (DRK)

Kreisverband Siegen-Wittgenstein e. V.
Bismarckstraße 68, 57076 Siegen
Telefon: 0271 33 71 60
E-Mail: info@drk-siegen-wittgenstein.de
www.drk-siegen-wittgenstein.de

Malteser Hilfsdienst e. V.

Dienststelle Südwestfalen
An der Netpfe 61, 57250 Netphen
Telefon: 02738 30 78 90
E-Mail: christian.bruno@malteser.org
www.malteser-paderborn.de

Arbeiterwohlfahrt (AWO)

Kreisverband Siegen-Wittgenstein/Olpe
Koblenzer Straße 136, 57072 Siegen
Telefon: 0271 33 86 0
E-Mail: info@awo-siegen.de
www.awo-siegen.de

Diakonisches Werk im Ev. Kirchenkreis Siegen e. V.

Wichernstraße 40, 57074 Siegen
Telefon: 0271 33 36 74 5
E-Mail: info@dw-siegen.de
www.diakonisches-werk-siegen.de



Wohnfühlen in Südwestfalen – auch beim Hausverkauf.

Morgen kann kommen.
Wir machen den Weg frei.

Mit einer frühzeitigen Beratung können Sie zuversichtlich in die Zukunft blicken. Mit unserer qualifizierten Bewertung erhalten Sie einen realistischen Wert Ihrer Immobilie. Unsere Spezialisten kümmern sich um den Verkauf und betreuen Sie vollumfänglich mit ausgezeichneter Qualität und regionalem Know-How: Morgen kann kommen.

wohnen-in-suedwestfalen.de




DECKER & GOLDAN

Steuerberater | Wirtschaftsprüfer

- Steuerberatung
- Wirtschaftsprüfung
- Unternehmensberatung



Decker & Goldan | Amtsstraße 10 | 57250 Netphen

 www.decker-goldan.de
 0 27 38/6 88 48-0
 info@decker-goldan.de
 0 27 38/6 88 48-20

Zahnärzte|Dres.

Schultze-Gläser

Für ein schönes Lächeln...



**Dr. Aik Schultze | Dr. Myriam Schultze | Dr. Laura Bilgen
ZÄ Sharo Mardi | ZA Rolf Hagelauer**

Bahnhofstraße 28 • 57250 Netphen
Tel.: 02738 1287 • Fax 02738 691268
www.zahnarzt-siegen.com
Mo – Do: 7.00 – 20.00 Uhr • Fr: 7.00 – 18.00 Uhr

Zahnärztliche Gemeinschaftspraxis

Tätigkeitsschwerpunkte:
Implantologie und Endodontie, Parodontologie





3. Finanzielle Hilfen und Pflegeangebote

Grundsicherung im Alter und bei Erwerbsminderung

Ältere und dauerhaft voll erwerbsgeminderte Personen haben gegebenenfalls Anspruch auf Leistungen nach dem Zwölften Sozialgesetzbuch (SGB XII). Anspruchsberechtigt ist nur derjenige, dessen Einkommen und Vermögen nicht ausreicht, um den ihm zustehenden Bedarf zu decken.

Fachbereich Soziales und Schulen

Amtsstraße 2 + 6, 57250 Netphen

Frau Schmeck

Telefon: 02738 60 31 41

E-Mail: a.schmeck@netphen.de

Frau Herr

Telefon: 02738 60 31 76

E-Mail: f.herr@netphen.de

Wohngeld

Wenn Ihr Einkommen nicht ausreicht, um die monatliche Miete für Ihre Wohnung bzw. Belastung für Ihr Haus zu tragen, besteht gegebenenfalls ein Anspruch auf Wohngeld in Form

von Miet- oder Lastenzuschuss. Der Anspruch ist abhängig von der Höhe der Miete bzw. der Belastung, der Zahl der Haushaltsmitglieder sowie dem Einkommen. Weitere Auskunft erteilt die Wohngeldstelle der Stadt Netphen:

Fachbereich Soziales und Schulen

Wohngeldstelle

Amtsstraße 2 + 6, 57250 Netphen

Frau Weiß

Telefon: 02738 60 31 47

E-Mail: s.weiss@netphen.de

Befreiung von der Rundfunkbeitragspflicht oder Ermäßigung des Rundfunkbeitrags

Es gibt die Möglichkeit, aus finanziellen oder gesundheitlichen Gründen eine Befreiung von der Rundfunkbeitragspflicht beziehungsweise eine Ermäßigung des Rundfunkbeitrags zu beantragen.

Der Antrag ist im Bürgerbüro der Stadt Netphen, Zimmer: 1001, Telefon: 02738 603146 erhältlich oder kann aus dem Internet heruntergeladen werden.



HILFE ZUR PFLEGE

Im höheren Alter sind viele Menschen auf Unterstützung und Pflege angewiesen. Als potenzielle Pflegebedürftige oder Angehörige betrifft das Thema Pflege nahezu jeden. Hierzu gibt es vielfältige und umfangreiche Leistungen der Pflegeversicherung. Zur Beantragung eines Pflegegrades wenden Sie sich bitte an Ihre Pflegekasse. Daraufhin meldet sich der Medizinische Dienst der Krankenversicherung (MDK) zur Begutachtung an.

Pflegebedürftigkeit

Seit 01. Januar 2017 gelten diejenigen Menschen als pflegebedürftig, deren Selbstständigkeit und deren Fähigkeiten im Alltag beeinträchtigt sind und die deswegen bei gewöhnlichen und wiederkehrenden Verrichtungen auf Dauer – voraussichtlich aber für mindestens sechs Monate – in erheblichem Maße Hilfe benötigen. Hierbei spielen sowohl körperliche als auch geistige Faktoren eine Rolle. Anspruch auf Leistungen aus der gesetzlichen Pflegeversicherung haben nur Personen, deren Pflegebedürftigkeit durch den Medizinischen Dienst der Krankenkassen festgestellt worden

ist. Dies geschieht auf Antrag. Ein Leistungsanspruch kann dann nur ab dem Monat der Antragsstellung einsetzen, jedoch nicht rückwirkend.

Ob und in welcher Höhe die Pflegeversicherung Leistungen für Pflegebedürftige übernehmen kann, hängt davon ab, ob und wenn ja in welchem Pflegegrad sie eingestuft werden. Die Prüfung erfolgt in sechs Bereichen (Modulen), wie selbstständig eine Person (noch) ist und wobei sie Hilfe benötigt:

1. Mobilität
2. Geistige und kommunikative Fähigkeiten
3. Verhaltensweisen und psychische Problemlagen
4. Selbstversorgung
5. Selbstständiger Umgang mit krankheits- oder therapiebedingten Anforderungen und Belastungen – sowie deren Bewältigung
6. Gestaltung des Alltagslebens und sozialer Kontakt

Auf Grundlage dieses Gutachtens entscheidet die zuständige Pflegekasse, ob ein Pflegegrad festgestellt wird (Pflegegrad 1 bis 5). Hiernach richten sich die Leistungen, auf die der Antragssteller dann Anspruch hat.

PFLEGELEISTUNGEN

In den Pflegegrad 1 werden Menschen eingestuft, die noch keine erheblichen Beeinträchtigungen haben, aber bereits eingeschränkt sind. Diese können beispielsweise Beratungsleistungen in Anspruch nehmen, erhalten einen Wohngruppenschlag in ambulant betreuten Wohngruppen, eine Versorgung mit Pflegehilfsmitteln sowie Zuschüsse bei Maßnahmen der Wohnraumanpassung und

bei vollstationärer Pflege. In den Pflegegraden 1 bis 5 können Versicherte zusätzlich für anerkannte Angebote und zugelassene Pflegeeinrichtungen einen Entlastungsbetrag von 125 € geltend machen.

Innerhalb der stationären Pflege bleiben die Eigenanteile ab Pflegegrad 2 einheitlich. Das heißt, wenn sich der Pflegegrad erhöht, steigt deswegen nicht der Eigenanteil.

Alle Leistungen im Überblick

Pflegegrade	Geldleistung ambulant	Sachleistung ambulant	Entlastungsbetrag ambulant (zweckgebunden)	Leistungsbetrag vollstationär
Pflegegrad 1	/	/	125,00 €	125,00 €
Pflegegrad 2	316,00 €	689,00 €	125,00 €	770,00 €
Pflegegrad 3	545,00 €	1.298,00 €	125,00 €	1.262,00 €
Pflegegrad 4	728,00 €	1.612,00 €	125,00 €	1.775,00 €
Pflegegrad 5	901,00 €	1.995,00 €	125,00 €	2.005,00 €

Quelle: Bundesministerium für Gesundheit Stand 04/2022

Kombinationsleistungen

Pflegegeld und Pflegesachleistungen können in Kombination bezogen werden. Je nach anteiligem Verbrauch der Pflegesachleistung wird der dann verbleibende Anteil des Pflegegeldes ausgezahlt.

Bei dieser Variante zahlt die Pflegekasse zunächst die Pflegesachleistungen der Pflegeeinrichtung bis zum Höchstbetrag des jeweiligen Pflegegrades. Das Pflegegeld bemisst sich anschließend danach, wieviel Prozent vom höchstmöglichen Sachleistungsbetrag der Pflegedienst nicht in Anspruch genommen hat. Der nicht in Anspruch genommene Prozentanteil wird dann vom Pflegegeld des bestehenden Pflegegrades berechnet.

Pflegekurse

Zur Unterstützung der Pflege zu Hause bieten die Pflegekassen kostenfreie Kurse für pflegende Angehörige an.

Entlastungsleistungen

Pflegebedürftige in der häuslichen Pflege erhalten zusätzlich für bestimmte Angebote einen Entlastungsbetrag in Höhe von

125,00 € monatlich in Form einer Sachleistung. Dies bedeutet, dass die Summe nicht, wie zum Beispiel Pflegegeld, automatisch überwiesen wird, sondern mit einem Guthaben vergleichbar ist.

Der Betrag ist zweckgebunden zu verwenden für Leistungen der Tages-, Nacht- oder Kurzzeitpflege (zum Beispiel Unterkunft und Verpflegung),

- der zugelassenen Pflegedienste, ausgenommen Leistungen im Bereich der Selbstversorgung (z. B. Körperpflege),
- der nach Landesrecht anerkannten Angebote zur Unterstützung im Alltag (zum Beispiel durch Betreuungsgruppen für Demenzkranke oder familienentlastende Dienste),
- für die Verhinderungspflege, wenn sie zur Finanzierung der vorstehenden Angebote genutzt wird.

Nicht verbrauchte Monatsbeträge können anspart werden. Wird die Leistung in einem Kalenderjahr nicht ausgeschöpft, ist der Restanspruch bis zum 30. Juni des folgenden Jahres übertragbar. Danach verfällt er.

Ob eine Einrichtung im Einzelfall zugelassen oder anerkannt ist, erfährt man in der Regel bei der Pflegekasse, bei der man versichert ist.



© Pixel-Shot/Adobe Stock

Pflegehilfsmittel

Wer pflegebedürftig ist, kann Hilfsmittel beanspruchen, die zur Erleichterung der Pflege oder zur Linderung der Beschwerden des Pflegebedürftigen beitragen oder ihm eine selbstständigere Lebensführung ermöglichen, soweit die Hilfsmittel nicht wegen Krankheit oder Behinderung von den Krankenkassen oder von anderen Trägern (Versorgungsämter, Berufsgenossenschaften) übernommen werden. Die Hilfsmittel müssen grundsätzlich verordnungsfähig sein. Verordnungsfähig sind im Regelfall diejenigen Artikel, die im Hilfsmittelverzeichnis aufgeführt sind. Im Zweifelsfall wenden Sie sich an Ihre Kranken-/Pflegekasse.

Pflegeverbrauchsmittel

Pflegebedürftige mit mindestens Pflegegrad 1 erhalten bis zu 40,00 € im Monat für Pflegeverbrauchsmittel, wenn Sie den Kauf solcher Artikel durch Quittungen/Rechnungen belegen können. Zu den Pflegeverbrauchsmittel zählen Bett- und Schutzunterlagen zum Einmalgebrauch, Einmalhandschuhe, Einmalschutzschürzen, Einmal-Mundschutz sowie Haut- und Wunddesinfektionsmittel.

Nicht darunter fallen Inkontinenzartikel wie Windeln, Vorlagen etc. Diese sind gegebenenfalls wenn die medizinische Indikation gegeben ist, über den Hausarzt auf einem kassenärztlichen Rezept zu verordnen. Die Artikel der Pflegeverbrauchsmittel können generell frei im Handel, also zum Beispiel in Drogeriefachmärkten, in Supermärkten, im Internethandel etc. erworben werden. Eine Bindung an bestimmte Anbieter gibt es nicht. Die Quittungen mit den erworbenen Artikeln können direkt bei der Pflegekasse eingereicht werden. Entscheidend ist, dass auf den Quittungen ersichtlich sein muss, welche Artikel angeschafft wurden.

Pflegeberatung

Seit 01. Januar 2009 hat jeder Pflegebedürftige, der Leistungen nach dem Pflegeversicherungsgesetz oder aufgrund einer privaten Pflege-Pflichtversicherung erhält, einen Rechtsanspruch gegenüber der Pflegekasse, bei der man versichert ist, auf eine individuelle Beratung und Hilfestellung. Dabei hat die Pflegeberatung auf Wunsch auch zu Hause oder in der Einrichtung, in der der Pflegebedürftige lebt, zu erfolgen.

HÖRENSWERT

in Deuz

Ihre Ansprechpartnerinnen in Sachen Hörakustik!

Egal ob individuelle Hörlösungen, das passende Zubehör oder die allererste Beratung: wir sind für Sie da und stehen Ihnen mit Rat und Tat zur Seite - auch bei Ihnen zu Hause.



Wir freuen uns auf Sie!
Verena Diehl & Silvia Klement

Unsere Leistungen für Sie:

- Individuelle Hörlösungen
- Individueller Gehörschutz
- Umfassendes Zubehör
- Kostenlose Höranalyse
- Hausbesuche

+ regelmäßige Sonderangebote für Sie!

HÖRENSWERT in Deuz GmbH
Albert-Irle-Straße 4
57250 Netphen-Deuz

☎ 02737 2266221
📠 02737 2296559
✉ info@hoerenswert-deuz.de

www.hoerenswert-deuz.de



PFLEGEARTEN

Ganz im Interesse der Betroffenen gibt es verschiedene Pflegearten, die zuhause oder in einer professionellen Einrichtung genutzt werden können.

Ob Sie als pflegebedürftige Person in den eigenen vier Wänden von einem Angehörigen oder einer ausgebildeten Pflegekraft versorgt werden oder ob Sie eine stationäre Einrichtung besuchen, hängt in erster Linie von Ihrer Entscheidung ab. Dabei kommen verschiedene Faktoren ins Spiel, wie der Grad der Pflegebedürftigkeit, die Höhe der Pflegekosten und die bauliche Beschaffenheit der eigenen Wohnung.

Deshalb ist es sehr wichtig, dass Sie sich über die unterschiedlichen Möglichkeiten informieren und beraten lassen. Durch die Pflegeberater und Pflegeberaterinnen Ihrer Krankenkasse und in den örtlichen Pflegestützpunkten erfahren Sie, welche Art der Pflege für Sie am geeignetsten ist.

Verhinderungspflege

Wenn die Pflegeperson wegen Urlaub, Krankheit oder aus einem anderen wichtigen Grund zeitweise die Pflege nicht leisten kann, übernimmt die Pflegekasse die Kosten für eine Ersatzpflegeperson bis zu 1.612,00 € oder längstens für einen Zeitraum von 42 Tagen kalenderjährlich. Das Pflegegeld wird zur Hälfte für die Dauer von bis zu sechs Wochen lange weitergezahlt. Die Verhinderungspflege kann frühestens nach einem halben Jahr der Pflege durch private Pflegepersonen in der häuslichen Umgebung beantragt werden. Außerdem muss mindestens der Pflegegrad 2 festgestellt sein.

Springt ein naher Angehöriger (Verwandte oder Verschwägerter bis zum 2. Grad) oder eine im gleichen Haushalt lebende Person ein, sind die Aufwendungen grundsätzlich auf das 1,5-fache des Pflegegeldes beschränkt. Mehrkosten (z. B. Fahrtkosten, Nettoverdienstausschluss) werden bis zu 1.612,00 € erstattet. Zusätzlich können jeweils nicht genutzte Leistungsbeträge der Kurzzeitpflege bis zu 50 Prozent (806,00 €) verwendet werden. Die Verhinderungspflege kann auch stundenweise in Anspruch genommen werden. Steht die ausfallende Pflegeperson an weniger als acht Stunden am Tag für die Pflege nicht zur Verfügung, führt dies nicht zu einer Anrechnung des Pflegegeldes. Auch bleibt das Zeitkontingent von 42 Tagen im Jahr ohne Berücksichtigung.

Kurzzeitpflege

Einrichtungen der Kurzzeitpflege nehmen pflegebedürftige Menschen für einen vorübergehenden Zeitraum auf, beispielsweise bei Krankheit oder Urlaub der Pflegeperson. Bei mindestens vorhandenem Pflegegrad 2 übernimmt die Pflegekasse bis zu 1.774,00 € pro Kalenderjahr für maximal acht Wochen für die pflegebedingten Kosten und die Kosten der Ausbildungsumlage in der Kurzzeitpfleeinrichtung. Wenn Verhinderungspflege nicht oder nicht in vollem Umfang in Anspruch genommen wurde, kann der Betrag auf bis zu 3.224,00 € erhöht werden.

Kosten für Unterkunft und Verpflegung sowie Sonder- und Wunschleistungen (z. B. Einzelzimmer, Telefonkosten, Friseurkosten etc.) sind grundsätzlich selbst zu tragen. Eine Erstattung der Unterkufts- und Verpflegungskosten ist über die Pflegekasse über die Entlastungsleistungen (siehe Abschnitt Entlastungsleistungen) möglich.

Ambulante Pflegedienste in Netphen

Um den Verbleib in der eigenen Häuslichkeit und die damit verbundene Lebensqualität auch im Falle von Pflegebedürftigkeit zu gewährleisten ist es möglich, ambulante Pflegedienste in Anspruch zu nehmen. Ambulante Pflegedienste in der Stadt Netphen sind:

Kirchlicher Pflegedienst Netphen

Regina Frischeisen
Markplatz 2 a, 57250 Netphen
Telefon: 02738 24 40
E-Mail: pflegenetphen@kirchl-pflegedienst.de
www.kirchlicher-pflegedienst-netphen.de

Pflegedienst Jung

Inhaberin Kathrin Jung
Brauersdorfer Straße 21, 57250 Netphen
Telefon: 02738 67 89
E-Mail: info@pflege-jung.de
www.pflege-jung.de

Checkliste

So finden Sie den richtigen ambulanten Pflegedienst. Folgende Fragen können Ihnen bei der Entscheidung helfen:

- Bietet Ihnen der Pflegedienst ein kostenloses und ausführliches Beratungsgespräch zu Hause an?
- Hat der Pflegedienst einen Versorgungsvertrag mit der Pflegekasse?

- Stellt man Ihnen ein individuelles Angebot zusammen?
- Hat sich der Pflegedienst auf die Versorgung bestimmter Personengruppen (Demente, Palliativpflege) spezialisiert?
- Klärt Sie der Pflegedienst über die Kosten, die Finanzierungsmöglichkeiten und Leistungen auf? Wie hoch ist Ihr Eigenanteil? Werden Sie bei der Beantragung eines Pflegegrades unterstützt, sofern erforderlich? Erhalten Sie einen schriftlichen Pflegevertrag mit einer Leistungsübersicht und Preisen?
- Wird mit Ihnen gemeinsam ein Pflegeplan erstellt?
- Wird eine Pflegedokumentation geführt, die von Ihnen eingesehen werden kann?
- Werden Sie von einem festen Pflegeteam betreut?
- Welche Qualifikationen hat das Pflegepersonal? Handelt es sich um examinierte Pflegefachkräfte?
- Sind die Mitarbeiter freundlich und haben sie Zeit für Ihre Fragen?
- Ist der Dienst 24 Stunden sowie am Wochenende erreichbar?
- Werden Sie über Pflegehilfsmittel beraten?
- Wie erfolgt die Zusammenarbeit mit dem Arzt?

Teilstationäre Einrichtungen: Tagespflegen in Netphen

Den Tag in Gemeinschaft verbringen, versorgt werden und abends wieder zu Hause sein! Ist die häusliche Pflege nicht in ausreichendem Umfang sichergestellt, haben Pflegebedürftige Anspruch auf teilstationäre Pflege in Einrichtungen der Tagespflege. Sie umfasst auch die dafür notwendige Beförderung des Pflegebedürftigen von der Wohnung zur Einrichtung der Tagespflege und zurück. Die Leistung der Pflegekassen orientiert sich an dem jeweiligen Pflegegrad.

Tagespflege Bethanien Netphen

An der Netpfe 2, 57250 Netphen
Telefon: 02738 69 25 27 0
E-Mail: tagespflege.netphen@diakonie-bethanien.de
www.tagespflege-netphen.de

Tagespflege Villa Bohn

Marburger Straße 21, 57250 Netphen
Telefon: 02737 59 28 70
E-Mail: villa-bohn@t-online.de
www.villa-bohn.de

DRK Tagespflege Dreis-Tiefenbach

Bismarckstraße 8, 57250 Netphen
Telefon: 0271 30 39 61 18
E-Mail: tagespflege.netphen@drk-siegen-wittgenstein.de

Haushaltshilfen und Pflege-/ Betreuungskräfte aus Europa

Einen individuellen Versorgungsplan zusammenzustellen, der die Betreuung eines besonders pflegebedürftigen Menschen gewährleistet, ist oft eine große Herausforderung. Neben Familienangehörigen und ambulanten Diensten können insbesondere Haushaltshilfen sowie Pflege- oder Betreuungskräfte, beispielsweise aus dem Ausland, eine große Hilfe sein.

Suche

Die Zentrale Auslands- und Fachvermittlung der Bundesagentur für Arbeit unterstützt Sie kostenlos bei der Suche, Auswahl und Vermittlung einer Haushaltshilfe/Pflege- oder Betreuungskraft.

Zentrale Auslands- und Fachvermittlung (ZAV): Info-Center

Villemombler Straße 76, 53123 Bonn
Telefon: 0228 71 32 13 2
E-Mail: zav.haushaltshilfen@arbeitsagentur.de

Eine Vermittlung kann auch über eine Pflegeagentur erfolgen.

Arbeitsrecht

Auf das Arbeitsverhältnis einer Pflege- und Betreuungskraft aus EU-Mitgliedsstaaten sind die geltenden deutschen arbeitsrechtlichen Regelungen zu beachten. Die wöchentliche Arbeitszeit muss ebenfalls den tariflichen und gesetzlichen Bedingungen entsprechen.

Weitere ausführliche Informationen enthält die Broschüre der Verbraucherberatung Nordrhein-Westfalen „Ausländische Haushalts- und Betreuungskräfte in Privathaushalten“.

Zu bestellen über:

Telefon: 0211 38 09 55 5
montags – freitags von 09:00 – 17:00 Uhr
www.ratgeber-verbraucherzentrale.de



© Peter Maszlen / Adobe Stock

PFLEGENDE ANGEHÖRIGE

Pflegende Angehörige können Beratungsangebote der örtlichen Sozialhilfeträger und der Krankenkassen in Anspruch nehmen. Ebenfalls möglich ist der Besuch von Beratungsstellen oder Selbsthilfegruppen sowie Fortbildungen im Bereich der Pflege. In den Veranstaltungen lernen Angehörige richtige und sachgerechte Grundpflege durchzuführen, aber auch der Umgang mit Stress oder mit schwierigen Situationen wird vermittelt. Auch die kirchlichen Träger wie Caritas und Diakonie bieten pflegenden Angehörigen die Möglichkeit Informationen zu erhalten. Zudem ist es möglich, dass pflegende Angehörige einen Erste-Hilfe-Kurs machen können. Daneben können berufstätige Angehörige eine sogenannte Pflegezeit nehmen. Diese ist gesetzlich garantiert und bietet Angehörigen die Möglichkeit, eine Betreuung zu Hause durchzuführen.

Unterstützung pflegender Angehöriger

An finanziellen Entlastungen ist die steuerliche Geltendmachung in der Einkommensteuererklärung möglich. Seitens der Sozialhilfeträger können pflegende Angehörige auch zusätzliche Hilfen für die Pflegebedürftigen im Sinne von medizinischem Hilfebedarf bekommen. Eine Pflegefachkraft

für einige Stunden kann zudem zur Entlastung der eigenen pflegerischen Tätigkeit beitragen.

Darüber hinaus bietet der Staat auch die Möglichkeit, für Angehörige eine finanzielle Unterstützung zu leisten, wenn diese Betroffene zu Hause pflegen. Eine ganz wichtige Pflegekassenleistung ist das Pflegegeld. Pflegegeld erhalten Pflegebedürftige mit Pflegegrad 2 bis 5, die in häuslicher Umgebung von Angehörigen oder Freunden gepflegt werden. Das Pflegegeld soll den Pflegenden als Anerkennung für ihre Arbeit überlassen werden.

Eine zusätzliche monatliche Leistung zum Pflegegeld ist die Tages- oder Nachtpflege, die ohne Anrechnung der Pflegesachleistungen bzw. des Pflegegeldes in Anspruch genommen werden kann. Das heißt, wer Tages- oder Nachtpflege in Anspruch nimmt, dem werden Pflegegeld und/oder Sachleistungen nicht gekürzt.

Die Tagespflege dient zur Entlastung der pflegenden Angehörigen. So kann die pflegebedürftige Person einmal oder mehrmals wöchentlich in einer Tagespflegeeinrichtung untergebracht werden. Auch die Abholung und der Rücktransport werden vom Budget gedeckt.



CELENUS
Klinik für Neurologie
Hilchenbach
Gesundheit als Aufgabe

Zentrum für
– Schlaganfall
– Multiple Sklerose
– Parkinson
– Schädel-Hirn-Verletzungen

Ferndorfstraße 14
57271 Hilchenbach
Tel. 02733 897-0
www.klinik-hilchenbach.de
Ein Unternehmen der Celenus-Gruppe

Durch gezielte neurologische Rehabilitation in den Alltag zurückfinden



Die Celenus Klinik für Neurologie Hilchenbach wurde als „Familienfreundliches Unternehmen“ und als „Wertvoller Arbeitgeber für das Gemeinwohl“ ausgezeichnet. Als einer der führenden Anbieter im deutschen Rehabilitationsmarkt können wir Ihnen viele attraktive Arbeitgeberbenefits anbieten.



Zum Glück in Hilchenbach

Stärken stärken in der Celenus Klinik Hilchenbach ... mehr als ein Slogan – unsere Philosophie.



Die CELENUS Klinik für Neurologie Hilchenbach führt medizinische Rehabilitationsbehandlungen für Patienten aller neurologischen und neurochirurgischen Diagnosegruppen durch. Die Einrichtung verfügt über 236 Behandlungsplätze und ist personell, räumlich und technisch auf hohem Niveau ausgestattet, um Patienten jeden Behinderungs- und Krankheitsschweregrades aufzunehmen und zu behandeln. Ferner sind eine Intensivereinheit mit 22 Betten sowie eine geschlossene Station für mobile desorientierte Patienten vorhanden. Schwerpunktstationen für Patienten mit Multipler Sklerose und Morbus Parkinson runden das Angebot ab.

Die architektonisch sehr ansprechende Klinik passt sich sehr gut der beschaulichen Umgebung an. Neben einem wunderschönen Klinikaußengelände bietet sie großzügige Räumlichkeiten mit allen medizinischen und therapeutischen Angeboten, die eine Rehabilitation im unmittelbaren Anschluss an den Akutaufenthalt oder als Rehabilitationsmaßnahme bei chronischen Erkrankungen zu leisten hat. All dies in einem modernen, offen gestalteten Umfeld, in welchem die derzeit über 330 Mitarbeiter den Abteilungen zugehörig farblich unterschiedliche Dienstkleidung tragen und deshalb für Patienten gut zuzuordnen sind.

In regelmäßigen Abständen finden unterschiedliche Veranstaltungen statt, zu denen auch immer Besucher und Interessierte herzlich eingeladen sind. Mit den umliegenden Vereinen realisieren wir Projekte, die Menschen mit und ohne Handicap bei sportlichen Aktionen miteinander verbindet, damit vor Ort ein freundliches Miteinander und ein natürlicher Umgang mit Handicap entsteht. Hervorzuheben sind die regelmäßigen Federball- und Tischtennisabende, die gemeinsam mit dem TUS Hilchenbach in der Klinikhalle stattfinden und sich großer Beliebtheit bei Patienten und Mitarbeitern erfreuen.

Als einer der führenden Anbieter im deutschen Rehabilitationsmarkt können wir von Celenus viele attraktive Arbeitgeberbenefits anbieten. Ganz besonders haben wir uns über das Zertifikat „Familienfreundliches Unternehmen“ gefreut, das uns von Competentia NRW, Kompetenzzentrum für Frau & Beruf, Region Siegen-Wittgenstein/Olpe verliehen wurde genauso sehr wie über die Auszeichnung als Top-Rehaklinik in Deutschland 2020/2021 von FOCUS-GESUNDHEIT. Darüber hinaus gehört die Celenus-Gruppe laut „die WELT“ zu Deutschlands besten Arbeitgebern 2020/2021.

Als Gesundheitsdienstleister und zweitgrößter Arbeitgeber Hilchenbachs verstehen wir uns als Partner der Stadt Hilchenbach und sind bestrebt mit den örtlichen Strukturen wie Einzelhandel, Behörden und Vereinen zusammenzuarbeiten. So entstand zum Beispiel gemeinsam mit der Stadtverwaltung Hilchenbach der Wegweiser „Barrierefrei in Hilchenbach“, der unter anderem einen Überblick über die rollstuhlgerecht angelegten Wege gibt. Uns ist es wichtig, die Lebendigkeit der Stadt zu unterstützen und zu fördern, indem wir ein aktiver Teil des Netzwerkes sind.

4. Gesundheitswesen

Schwerbehinderung

Personen in Netphen mit einer körperlichen, geistigen oder seelischen Beeinträchtigung können einen Schwerbehindertenausweis beim Kreis Siegen-Wittgenstein beantragen. Antragsformulare und Unterstützung erhalten Sie beim Seniorbüro Netphen oder direkt beim Kreis Siegen-Wittgenstein.

Die wichtigsten, im Schwerbehindertenausweis eingetragenen Merkmale sind:

G	erhebliche Beeinträchtigung der Bewegungsfähigkeit im Straßenverkehr
aG	außergewöhnliche Gehbehinderung
Gl	Gehörlosigkeit
Bl	Blindheit
H	Hilflosigkeit
B	Berechtigung zur Mitnahme einer Begleitperson
RF	Befreiung von den Rundfunk- und Fernsehgebühren, Telefentarifermäßigung *)
VB/EB	Kriegsbeschädigte/andere Versorgungsberechtigte oder der halbseitig orangefarbene Flächenaufdruck für „Freifahrt“.

*) Personen, denen das RF-Merkzeichen zuerkannt wurde, zahlen ab dem 01. Januar 2013 einen ermäßigten Rundfunkgebührenbeitrag.

Behindertentoilette mit Eurozylinderschlüssel im Rathaus

Die Stadt Netphen hat die Eingangstür zum Rathaus-Altbau mit einem Eurozylinderschloss ausgestattet. Damit können körperlich beeinträchtigte Menschen u. a. die Toilette im Rathaus-Altbau, Eingang Bürgerbüro, auch außerhalb der Öffnungszeiten des Rathauses nutzen. Voraussetzung ist der Besitz des „Euro-Toilettenschlüssel“, der gegen eine Gebühr und einer Kopie des Schwerbehindertenausweises angefordert werden kann beim:

Club Behinderter & ihrer Freunde in Darmstadt Umgebung e. V.

Pallaswiesenstraße 123 a, 64293 Darmstadt
Telefon: 06151 81 22 0
E-Mail: bestellung@cbf-darmstadt.de
www.Cbf-da.de

Der Euroschlüssel ist ein 1986 vom CBF Darmstadt eingeführtes europaweites Schließsystem. Der Einheitsschlüssel ermöglicht den selbstständigen und kostenlosen Zugang zu behindertengerechten sanitären Anlagen und Einrichtungen, zum Beispiel an Autobahn- und Bahnhofstoiletten, aber auch für öffentliche Toiletten in Fußgängerzonen, Museen oder Behörden. Ein Verzeichnis beschreibt europaweite Standorte.

Sehbehinderung, Blindheit, Gehörlosigkeit

Besonders bei älteren Menschen treten im Laufe der Zeit teils größere Schwierigkeiten mit dem Sehen oder dem Hören auf. Das allein stellt allerdings noch keine Behinderung dar. Im Folgenden werden daher die grundsätzlichen Voraussetzungen zur Gewährung von Leistungen für Sehbehinderte, Blinde und Gehörlose aufgeführt; in allen Fällen ist ein Formantrag vonnöten:

Voraussetzungen für Sehbehindertengeld:

- über 16 Jahre alt
- und die Sehschärfe auf beiden Augen mit bestmöglicher Korrektur nicht mehr als fünf Prozent beträgt

Monatliche Leistungshöhe: 77,00 €

Voraussetzungen für Blindengeld:

- das Augenlicht vollständig erloschen ist
- oder die Sehschärfe auf beiden Augen mit bestmöglicher Korrektur auf zwei Prozent herabgesetzt ist
- oder eine beidseitige Zerstörung der Sehzentren vorliegt (Rindenblindheit)
- oder ggf. Personen mit massiven Gesichtsfeldeinschränkungen, die das Sehvermögen erheblich beeinträchtigen

Monatliche Leistungshöhe:

403,89 € (bis Vollendung 18. Lebensjahr)

806,40 € (18. bis Vollendung 60. Lebensjahr)

473,00 € (ab Vollendung 60. Lebensjahr)

Bei blinden Personen, die das 60. Lebensjahr vollendet haben besteht die Möglichkeit auf ergänzende Blindenhilfe nach dem SGB XII, sofern Einkommen und Vermögen eine bestimmte Grenze nicht überschreiten. Bitte wenden Sie sich zwecks dieser Antragsstellung an den Fachbereich Soziales und Schulen der Stadt Netphen.

Achtung: Bei stationärem oder ähnlichem Heimaufenthalt sowie Leistungen bei häuslicher oder teilstationärer Pflege sowie Kurzzeitpflege kann es ggf. zur Kürzung des Blindengeldes kommen.

Voraussetzungen für Gehörlosengeld:

- Wohnort in Westfalen-Lippe
- Angeborene oder bis zum 18. Lebensjahr erworbene Taubheit/an Taubheit grenzende Schwerhörigkeit
- HNO-ärztliche Bescheinigung

Monatliche Leistungshöhe: 77,00 € (ab Antragseingang)

Achtung: Personen, deren Hörschädigung sich im späteren Leben bis hin zur Gehörlosigkeit verschlimmert hat erhalten keine Leistungen.



Die in diesem Abschnitt aufgeführten Beträge entsprechen dem Stand von Juli 2022 und können zu einem späteren Zeitpunkt aufgrund gesetzlicher Änderungen variieren.

Die o. g. Leistungen sind beim Landschaftsverband Westfalen-Lippe zu beantragen. Antragsformulare erhalten Sie wahlweise vom LWL oder beim Fachbereich Soziales und Schulen Netphen.

Landschaftsverband Westfalen-Lippe (LWL)

Inklusionsamt Soziale Teilhabe
48133 Münster
Telefon: 0251 59 15 11 5

Suchtberatung

Die Suchtberatungsstellen bieten Unterstützung für Menschen aller Altersstufen, die Probleme mit Alkohol, Medikamenten, Drogen, Essstörungen oder z. B. Spielsucht haben sowie für deren Angehörige und Freunde.

Kontakt:

Diakonie in Südwestfalen gGmbH Soziale Dienste

Friedrichstraße 27, 57072 Siegen
Telefon: 0271 50 03 22 0
E-Mail: suchtberatung@diakonie-sw.de

AWO Suchthilfe Siegen

Hindenburgstraße 8, 57072 Siegen
Telefon: 0271 38 68 12 0
E-Mail: suchthilfe@awo-siegen.de

Was tun bei demenzieller Erkrankung?

Demnzerkrankungen stellen sowohl die Erkrankten als auch deren Angehörige vor große Herausforderungen. In diesen Situationen sind alle Beteiligten oftmals überfordert und benötigen Unterstützung.

Alzheimer Gesellschaft Siegen e. V.

Die Alzheimer Gesellschaft Siegen e. V. unterstützt Menschen mit Demenz und ihre Angehörigen durch Beratung und Gruppenangebote und ermutigt, frühzeitig Hilfe und Unterstützung anzunehmen. Sie setzt sich dafür ein, dass Menschen trotz Demenz ein Leben führen können, in welchem sie Teilhabemöglichkeiten haben, sich sicher fühlen und mit guter Lebensqualität leben können.

Angebote

Beratung für Menschen mit Demenz, Angehörige, Interessierte:

Beratungsstelle im Büro der Alzheimer Gesellschaft Siegen e. V.
Weidenauer Straße 202, 57076 Siegen

Beratung nach telefonischer Terminvereinbarung, möglich sind auch Beratungen am Telefon oder zu Hause
Telefon: 0271 67 34 72 39

Angehörigengruppe:

jeden ersten Dienstag im Monat,
16:15 – 17:45 Uhr
offene, moderierte Angehörigengruppe mit Anmeldung
Siegerlandzimmer der Siegerlandhalle
Telefon: 0271 71 43 1
E-Mail: christlschwarte@gmx.de

Selbsthilfegruppe für Menschen mit Gedächtnisproblemen „Mitten im Leben“:

Jeden zweiten Donnerstag im Monat,
15:00 – 17:00 Uhr
Gesundheitszentrum Siegbogen,
Gemeinschaftsraum KSG
Weidenauer Straße 202, 57076 Siegen
Telefon: 0271 67 34 72 39
E-Mail: info@alzheimer-siegen.de



„Tanz mal wieder!“ – eine Bewegung, die bewegt!

„Tanz mal wieder!“ ist ein regelmäßiges, monatliches Tanzangebot für Menschen mit und ohne Demenz. Sich wie früher schick machen, ausgehen, das Tanzbein schwingen – das sollen Menschen mit Demenz und ihre Partner wieder erleben.

Der Partner kann der Ehepartner sein, aber auch die Tochter, der Sohn, der Freund oder ein ehrenamtlicher Helfer. Natürlich dürfen auch Senioren teilnehmen, die nicht dement sind und einfach nur Spaß am Tanzen haben. Denn Tanzen heißt Freude an Musik und Bewegung. Die Tanzmusik spricht Gefühle an, weckt Erinnerungen und Rhythmusgefühl.

Dieses einzigartige Tanzangebot möchte Mut machen und der Öffentlichkeit zeigen, wie sehr auch Menschen mit Demenz bzw. von dieser Krankheit betroffene Paare Lebensfreude ausstrahlen.

Kontakt:

Tanzschule Im Takt, Susanne Tuppeck
Dreisbachstraße 24, 57250 Netphen
Telefon: 01522 87 66 91 4
oder über das Seniorenbüro Netphen
Telefon: 02738 60 31 45

„Ton spüren und formen“ – Workshop

Angebot für Menschen mit Demenz und ihre Angehörigen

Mal durchatmen, die Belastungen des Alltags loslassen, sich mit anderen austauschen und Kraft tanken. All dies bietet der kostenlose Workshop „Ton spüren und formen“. Dieser richtet sich an Menschen mit Demenz, die gemeinsam mit ihren Angehörigen oder anderen Bezugspersonen kreativ sein möchten.



Im Vordergrund steht nicht das Gestalten eines perfekten Objektes, sondern der Spaß am gemeinsamen Formen und das kreative Tun. Daher ist es egal, wer bereits Erfahrungen in diesem Bereich gemacht hat oder nicht. Jeder ist herzlich willkommen! Es ist auch möglich an einzelnen Terminen teilzunehmen.

Veranstaltungsort ist das Atelier Artinton von Richarda Diehl in der Unteren Industriestraße 57, 57250 Netphen.

Kontakt:

Anmeldung via:
Pflegeselbsthilfe Siegen-Wittgenstein
Telefon: 0271 67 34 72 39
E-Mail: pflegeselbsthilfe@alzheimer-siegen.de

Hausgemeinschaften für demenziell erkrankte Menschen

Wohn- und Pflegeeinrichtung Haus St. Anna

Leben wie in einer Familie, mit dem Gefühl der angenehmen Fürsorge und Pflege, vertrauten Ansprechpartnern und einem geselligen Alltag – das prägt das Wohnen in den Hausgemeinschaften für Menschen mit Demenz. Sowohl die Betreuung als auch die Gestaltung in Haus St. Anna ist auf die Bedürfnisse gerontopsychiatrisch erkrankter Menschen ausgerichtet. Die Bewohner der Einrichtung leben in fünf Hausgemeinschaften. Dort erfahren sie so viel Normalität und Eigenverantwortung wie möglich und so viel Beratung, Pflege und Hilfe wie nötig.

Haus St. Anna ist eng mit dem St. Marien-Krankenhaus Siegen und dessen Träger verbunden.

Kontakt:

Marien Gesellschaft Siegen gGmbH
Brauersdorfer Straße 70, 57250 Netphen
Telefon: 02738 34 98 30



ALLTAGSHILFE-RUNDUM

Kreis Siegen-Wittgenstein

Anerkannt als Angebot zur Unterstützung im Alltag
gem. § 45a Abs.1 SGB XI

(Mögliche Kostenübernahme durch Ihre
Kranken- oder Pflegekasse)

**„Endlich
persönlich und
einfühlsam
versorgt.“**



Unsere Angebote:

**Haushaltshilfe • Fahrdienste • Begleitung
• Betreuung • Botengänge •
Einkaufsservice • u. v. m.**

**Ihre Unterstützung im Alltag im Kreis Siegen-Wittgenstein
Zu Hause. Selbstbestimmt. Betreut.**

Alltagshilfe-Rundum,
Lahnstraße 8 • 57250 Netphen
Tel. 02738 – 35 8000 2
0160 – 96 73 98 96
info@alltagshilfe-rundum.de



© RossandHelen photographers / Adobe Stock

5. Leben und Wohnen im Alter

Die meisten Menschen möchten bis ins hohe Alter selbstbestimmt und selbstständig in ihrem vertrauten Wohnumfeld älter werden, auch wenn Unterstützung und Hilfe nötig sind. Die Wohnung gewinnt im Alter eine immer höhere Bedeutung, vor allem dann, wenn der Aktionsradius kleiner wird. Das eigene Zuhause bietet Lebensqualität und Sicherheit. Technische Systeme können ggf. als hilfreiche Unterstützung Einsatz finden.

Wohnberatung Siegen-Wittgenstein e. V.

So lange wie möglich selbstständig in den eigenen vier Wänden leben und wohnen – das ist der Wunsch vieler Senioren. Mit zunehmendem Alter ändern sich oft Bedürfnisse und Anforderungen an den eigenen Wohnraum. Vielleicht sind Sie auch in Ihrer Mobilität infolge Ihres Alters, einer Krankheit oder Behinderung eingeschränkt – das Risiko für häusliche Unfälle steigt! Dabei sind es oft nur minimale Veränderungen, die die gewohnte Umgebung sicherer und auch bequemer machen können. Anpassungen des Wohnraums können aber auch dazu beitragen, dass die Pflege eines Angehörigen zu Hause erleichtert oder erst ermöglicht wird. Auch kann der gezielte Einsatz von technischer Unterstützung, wie zum Beispiel Hausnotruf oder Herdabschaltung

den Verbleib in der eigenen Wohnung sicherer gestalten. Die Wohnberatung Siegen-Wittgenstein e. V. berät Sie zur Wohnraumanpassung kostenlos und unabhängig in Ihrem häuslichen Umfeld. Gemeinsam mit Ihnen werden Möglichkeiten der Wohnungsanpassung sowie deren Finanzierungs- und Fördermöglichkeiten besprochen. Auf Wunsch steht Ihnen die Wohnberatung Siegen-Wittgenstein auch bei der Umsetzung der Anpassungen begleitend zur Seite.

Wohnberatung Siegen-Wittgenstein e. V.

Eichertstraße 7, 57080 Siegen

Telefon: 0271 31 39 27 51

E-Mail: info@wohnberatung-siwi.de

www.wohnberatung-siwi.de

Unser Herz schlägt für Pflege



Mobile Pflege
Nowak

GmbH

Inh. Lara Michelle Nowak

Mobile Pflege Nowak GmbH

Emilienstraße 54

57072 Siegen

☎ 0271 70302221

✉ info@mobilepflegenowak.com

Wir sind
Mitglied im

bpa

Bundesverband privater Anbieter
sozialer Dienste e.V.

Behandlungspflege SGB V, Grundpflege SGB XI, Beratung zur Pflege und Versorgung, Hilfestellung und Unterstützung bei der Pflegeeinstufung, Pflegeeinsätze nach §37 SGB X Beratungsbesuche, Arzt und Apothekenfahrten



(0271)
87 00 87

TAXI PETER

Inh.: Patrick Lohse



Birlenbacher Straße 23 · 57078 Siegen · Fax 0271/780770 · E-Mail: taxi-peter@gmx.de



- Krankentransporte
- Liegend/Sitzend
- Rollstuhltransporte

- Kurierfahrten
- Flughafentransfer



Malteser

...weil Nähe zählt.



Hausnotruf

Sicher und
gut versorgt –
mit den Angeboten
der Malteser



Menüservice

Malteser Hausnotruf: ein Plus an Sicherheit mit qualifiziertem Bereitschaftsdienst

Malteser Menüservice: gesund, lecker und mit Freude gebracht – 365 Tage im Jahr

Service-☎: 02738 30789-0

✉ Malteser Hilfsdienst e.V., An der Netphe 61, 57250 Netphen 🌐 malteser-siegen.de

Hausnotruf

Mit dem Hausnotruf ist es möglich, sich auch im Alter oder bei Krankheit zu Hause sicher zu fühlen. Er ist besonders sinnvoll für Menschen, die allein in ihrer Wohnung oder in ihrem Haus leben. Ein Hausnotrufsystem wird an das vorhandene Telefon angeschlossen und ermöglicht über einen Sender per Knopfdruck von jedem Punkt der Wohnung aus einen Notruf auszulösen. Mit dem Hausnotruf erreichen Sie rund um die Uhr eine Einsatzzentrale. Bei Vorliegen eines Pflegegrades werden die Kosten ganz oder teilweise von der Pflegekasse übernommen. Anbieter von Hausnotrufsystemen in unserer Region sind:

Malteser Hilfsdienst e. V.

An der Netphe 61, 57250 Netphen
Telefon: 0800 99 66 00 8

Johanniter-Unfall-Hilfe e. V.

Weidenauer Straße 102, 57076 Siegen
Telefon: 02371 21 91 32 21 oder 0800 32 33 80 0

DRK-Hausnotruf

Bismarckstraße 68, 57076 Siegen
Telefon: 0271 33 71 60
E-Mail: info@drk-siegen-wittgenstein.de

Unterstützung im Alltag

Im Alter ist es normal, wenn der Hausputz und das Einkaufen nicht mehr so von der Hand gehen wie früher. Auch Fahrten zum Arzt oder ein Spaziergang werden mit der Zeit schwieriger. Wenn Sie Hilfe brauchen, um selbstständig zu Hause leben zu können oder einfach nur eine stundenweise Betreuung eines pflegebedürftigen Angehörigen benötigen gibt es direkt in Netphen die passende Unterstützung. Gerade pflegende Angehörige können hier entlastet werden.

Bei Vorliegen eines Pflegegrades ist sogar eine Kostenübernahme durch die Kranken- oder Pflegekasse möglich.

Alltagshilfe-Rundum

Lahnstraße 8, 57250 Netphen
Telefon: 02738 35 80 00 2

VergissMeinNicht Netphen e. V.

Bürozeiten:
dienstags und donnerstags 08:00 – 11:30 Uhr
Brauersdorfer Straße 60
Telefon: 02738 68 88 22 9



Taschengeldbörse Netphen

Ältere Menschen sind häufig im Alltag mit den anfallenden Arbeiten überfordert und wünschen sich Unterstützung bei der Pflege von Haus und Grundstück. Das Seniorenbüro Netphen betreut zu diesem Zweck die Taschengeldbörse Netphen. Die Taschengeldbörse leistet vordergründig eine Vermittlungstätigkeit, indem sie Jugendliche, die haushaltsbezogene Unterstützungsleistungen in Haus und Garten gegen ein kleines Taschengeld anbieten und unterstützungsbedürftige, meist ältere Menschen zusammenbringt. Eine Versicherung über die Stadt Netphen besteht nicht.

Ausgeführt werden Tätigkeiten wie beispielsweise Einkaufen, Rasen mähen, Straße kehren, Laub fegen, Schnee schieben. Die Taschengeldbörse soll auch den Austausch zwischen Jung und Alt in der Stadt Netphen nachhaltig fördern und verbessern. Die Begegnung der Generationen steht im Mittelpunkt. Die Taschengeldbörse wird von der Stadt Netphen koordiniert.

Fachbereich Ordnung und Bürgerservice Seniorenbüro

Frau Kayser
Amtsstraße 2 + 6, 57250 Netphen
Telefon: 02738 60 31 45
E-Mail: k.kayser@netphen.de

Mobiler Einkaufswagen – Malteser

Gemeinsam den Wocheneinkauf erledigen, neue Produkte entdecken, miteinander sprechen und lachen. Das ist



**ALLES, WAS EINEN
GUTEN TAG AUSMACHT.**

TAGESPFLEGE BETHANIE NETPHEN

Selbstständigkeit fördern.
Gemeinschaft erleben.
Pflegerische Angehörige entlasten.

TAGESPFLEGE BETHANIE NETPHEN

📍 An der Netphe 2, 57250 Netphen ☎ 02738-6925270

beachtet und geehrt
SENIORENSTIFT ELIM



Wohlfühlen in Wittgenstein

Hier leben Sie selbstbestimmt. Sie erleben Wertschätzung und Fürsorge, unabhängig von Ihrer Erkrankung.

Ihr freundliches und helles Zimmer gestalten Sie nach Ihren ganz persönlichen Vorstellungen.

Das Essen kommt aus der hauseigenen Küche, auf individuelle Wünsche kann schnellstmöglich reagiert werden.

Damit Sie bis zuletzt gut versorgt und betreut sind, begleiten wir Sie auf Wunsch mit Unterstützung des PalliativNetzwerkes Siegen-Wittgenstein-Olpe und des Ambulanten Hospizdienstes Wittgenstein.

Seniorenstift Elim

Oberndorfer Str. 46a • 57334 Bad Laasphe-Oberndorf

Tel.: 027 54/37 47-0 • Fax: 027 54/37 47-25

www.altenheim-elim-gmbh.de • info@altenheim-elim-gmbh.de



DEUZER APOTHEKE

Britta Hofmann

Kälberhof 16 · 57250 Netphen Deuz
Telefon: 02737 / 3160 · Fax: 02737 / 1731

Online-Bestellungen:
info@deuzer-apotheke.de

Unsere Öffnungszeiten:

Montag – Freitag von 8.00 Uhr – 19.00 Uhr
und Samstag von 8.00 Uhr – 13.00 Uhr

Nutzen Sie unseren Botendienst



WIR SIND GERNE
FÜR SIE DA



...das **Café**
wie zu Omas Zeiten

Sahnetorten nach alten Familienrezepten
Kuchen & Teilchen abwechslungsreich und frisch
Siegerländer Kringe mit verschiedenen Füllungen
Low-Carb-Gebäck Genuss ohne Reue – nicht nur für Diabetiker
Belegte Brötchen frisch nach Ihrem Wunsch
Handgemachte Brote Natur pur – ohne Fertigungsmischung

Alle unsere Spezialitäten auch zum Mitnehmen.

Nutzen Sie unseren Lieferservice:

Für **Familienfeiern** | **Hochzeitstorten** | **Kuchen für Trauerfeiern**
Torten nach Ihren Wünschen, für jeden Anlass

Öffnungszeiten:

Di – Fr: 12 – 18 Uhr Sa & So: 8 – 12 Uhr auch Frühstück & 13:30 – 17:30 Uhr

Café Klarfeld Udo Klarfeld | Albert-Irle-Straße 1
57250 Netphen-Deuz | Telefon 027 37 / 229 99 29 | www.Cafe-Klarfeld.de



© Malteser

Ziel des Mobilen Einkaufswagens der Malteser. Das Angebot richtet sich an Menschen in Netphen ab ca. 75 Jahren. Ehrenamtliche holen Sie von zu Hause (oder im betreuten Wohnen) ab, begleiten Sie und helfen Ihnen bei Ihrem Einkauf in Netphen, Deuz oder Dreis-Tiefenbach.

Zeit für einen Plausch und einen Kaffee bleibt auch. Anschließend werden Sie wieder nach Hause gebracht, auf Wunsch wird der Einkauf bis ins Haus oder in die Wohnung getragen.

Kontakt:

Malteser
 Julia Niemeyer
 Telefon: 0151 14 36 95 87
 E-Mail: julia.niemeyer@malteser.org

Tafeln

Bei den sogenannten Tafeln werden an Menschen mit geringem Einkommen Lebensmittel gegen einen geringen Preis weitergegeben, die aus verschiedenen Gründen nicht mehr verkauft werden können, aber durchaus noch verwertbar sind.

Netphener Tisch

Lebensmittelausgabe 2,00 €
 Jeden Mittwoch von 13:00 – 15:00 Uhr.
 Ort: Georg-Heimann-Halle, Jahnstraße 9, 57250 Netphen

Kontakt:

Siegener Tafel e.V.
 Bismarckstraße 90, 57072 Siegen
 Telefon: 0271 23 84 52 0
 E-Mail: info@siegener-tafel.de

Menüservice „Essen auf Rädern“

Eine weitere Möglichkeit, den Alltag zu erleichtern, sind die mobilen Essensdienste, kurz: „Essen auf Rädern“.

Malteser Hilfsdienst e. V.

An der Netpfe 61, 57250 Netphen
 Telefon: 0800 30 20 10 3

Deutsches Rotes Kreuz Kreisverband

Bismarckstraße 68, 57076 Siegen
 Telefon: 0271 33 71 60
 E-Mail: info@drk-siegen-wittgenstein.de

Johanniter-Unfall-Hilfe e. V.

Weidenauer Straße 102, 57076 Siegen
 Telefon: 0271 22 19 02 00

Kleiderstuben

Die Kleiderstuben in Netphen werden von ehrenamtlichen Helferinnen und Helfern geführt. Zu den Öffnungszeiten können gut erhaltene Textilien in den Einrichtungen abgegeben oder gegen einen geringen Beitrag erworben werden.

Kleiderstube der KAB

Siegstraße 111, 57250 Netphen (Dreis-Tiefenbach)
 Öffnungszeiten:
 montags und mittwochs 14:00 – 17:00 Uhr
 Telefon: 02738 12 36

Kleiderladen der Caritas Netphen

Lahnstraße 11, 57250 Netphen
 Öffnungszeiten:
 dienstags und donnerstags 14:00 – 17:00 Uhr

Seniorenheime

Wenn die notwendige Pflege im eigenen Zuhause nicht mehr möglich ist, besteht die Möglichkeit, in ein Pflegeheim umzuziehen. Hier ist eine umfassende Betreuung gewährleistet. Grundsätzlich kann jeder ältere oder pflegebedürftige Mensch in ein Pflegeheim ziehen. Die Kosten einer Heimunterbringung können je nach Art und Schwere der Pflegebedürftigkeit sehr hoch sein. Neben den Leistungen der gesetzlichen Pflegeversicherung kann unter bestimmten Voraussetzungen Pflegegeld gewährt werden. Wer trotz dieser finanziellen Zuschüsse die Kosten für eine Heimunterbringung nicht selber tragen kann, hat die Möglichkeit, Hilfen nach dem Sozialgesetzbuch (SGB XII) zu erhalten.

Altenheim Deuz

Kölner Straße 50, 57250 Netphen
Telefon: 02737 50 20
E-Mail: info@altenheim-deuz.de
www.altenheim-deuz.de

Haus St. Elisabeth

Marien Gesellschaft Siegen gGmbH
Bahnhofstraße 64, 57250 Netphen
Telefon: 02738 69 70

Wohnen mit Service – Betreutes Wohnen

Selbstbestimmt leben können, bei Bedarf Hilfe und Unterstützung finden und ein größtmögliches Maß an Sicherheit erhalten, diesen Wünschen werden Wohnanlagen mit einem speziellen Service-Wohn-Angebot gerecht. Wohnen mit Service in barrierefreien Wohnanlagen, die baulich auf die Bedürfnisse und Ansprüche älterer und eingeschränkter Menschen zugeschnitten sind, wird verbunden mit einem Angebot an professionellen Serviceleistungen für alle Bereiche. In der Regel werden über die in der Nähe liegenden Wohn- und Pflegeeinrichtungen ein Basispaket sowie zusätzliche Serviceleistungen, die nach Wunsch und Bedarf abgerufen werden können, angeboten. Diese zusätzlichen Leistungen müssen neben den üblichen Leistungen aus der Vermietung gesondert bezahlt werden. „Wohnen mit Service“ oder „Betreutes Wohnen“ erfreut sich bei älteren und noch rüstigen Menschen zunehmender Beliebtheit. Der Begriff „Betreutes Wohnen“ ist gesetzlich nicht geschützt. Er stellt eher einen Sammelbegriff für recht unterschiedliche Angebote von Wohnungen mit Betreuung dar. Auskünfte über Angebote im Stadtgebiet Netphen zum „Wohnen mit Service“ oder „Betreutes Wohnen“ erteilt das Seniorenbüro Netphen.

Besuchs- und Begleitdienste

Der Besuchs- und Begleitdienst richtet sich an ältere Menschen, die wegen Krankheit oder Behinderung an ihre Wohnung gebunden sind und eine Abwechslung oder Unterhaltung im Alltag suchen. Aber auch an diejenigen, die eine Begleitung für ihren Spaziergang, den Besuch einer kulturellen Veranstaltung oder für ihre Arztbesuche benötigen oder einfach nur Gesellschaft haben möchten.

Anbieter von Besuchs- und Begleitdiensten ist:

Malteser Hilfsdienst e. V.

Geschäftsstelle Netphen
An der Netphe 61, 57250 Netphen
Ansprechpartnerin: B. Wagener-Biehl
Telefon: 0271 30 58 05

DRK Kreisverband Siegen-Wittgenstein e. V.

Bismarckstraße 68, 57076 Siegen
Telefon: 0271 33 71 60
E-Mail: info@drk-siegen-wittgenstein.de

Die Angebote erfolgen ehrenamtlich und kostenlos. Es werden keine pflegerischen oder hauswirtschaftlichen Tätigkeiten durchgeführt.

Fahrdienst für gehbehinderte Menschen

Der Behindertenfahrdienst gibt Menschen, die in ihrer Beweglichkeit erheblich eingeschränkt sind, die Möglichkeit, aktiv am gesellschaftlichen Leben teilzunehmen. Sei es der Weg zur Arbeit, zum Arzt oder die Stipp-Visite bei Freunden. Fast jeder Wunsch wird erfüllt. Eine rechtzeitige Anmeldung ist bei folgenden Anbietern erforderlich:

Malteser Hilfsdienst e. V.

An der Netphen 61, 57250 Netphen
Telefon: 02738 30 78 91 1

DRK Kreisverband Siegen-Wittgenstein e. V.

Bismarckstraße 68, 57076 Siegen
Telefon: 0271 33 71 60
E-Mail: info@drk-siegen-wittgenstein.de



© Jacob Ammentorp Lund / Adobe Stock

6. Vorsorge für Unfall, Krankheit, Alter & Todesfall

Vollmachten und Verfügungen

Sie sind gesund und in den „besten Jahren“. Sie gestalten Ihr Leben aktiv und selbstständig. Doch durch einen Verkehrsunfall oder eine schwere Krankheit sind Sie plötzlich – vielleicht auch nur vorübergehend – nicht mehr in der Lage, für sich selber zu entscheiden. Jemand muss sich dann um Ihre Belange und Ihre Bedürfnisse kümmern. Wohnungs- und Vermögensangelegenheiten, Gesundheitsfürsorge, Aufenthaltsbestimmung, Geltendmachung von Renten- und Sozialansprüchen oder die Pflege sind zu klären. Meist wird der Gedanke an eine solche Situation verdrängt und Vorsorge für diesen Fall deshalb nicht getroffen, weil viele Menschen denken: „Wenn ich nicht mehr kann, entscheiden meine Angehörigen für mich.“ Es ist jedoch ein weit verbreiteter Irrglaube, dass nun direkte Familienangehörige für das betroffene Familienmitglied automatisch Regelungen treffen oder Unterschriften leisten könnten.

Es ist von daher ratsam, bereits im Vorfeld entsprechende Vollmachten und Verfügungen zu erstellen.

Was ist, wenn Sie keine Vorsorge getroffen haben?

Wenn Sie aufgrund einer körperlichen oder geistigen Beeinträchtigung Ihre Angelegenheiten nicht mehr selbst

wahrnehmen können und Sie keine Vorsorge getroffen haben, wird vom Betreuungsgericht ein rechtlicher Betreuer als gesetzlicher Vertreter bestellt, der dann nach Absprache mit Ihnen handelt und entscheidet. Dies ist in vielen Fällen ein Familienangehöriger.

Vorsorgevollmacht

Für einen Volljährigen können Angehörige nur in zwei Fällen entscheiden oder Erklärungen abgeben: Entweder aufgrund einer rechtsgeschäftlichen Vollmacht oder wenn jemand vom Gericht als Betreuer bestellt wurde. Die Vorsorgevollmacht soll für den Fall gelten, dass Sie nicht mehr in der Lage sind, für sich selbst zu entscheiden. Sie gilt nur für die Bereiche, die Sie selbst festlegen. Zum Beispiel zur Vertretung in Gesundheitsfragen, Vermögensangelegenheiten oder Heimangelegenheiten. Geben Sie nur dem Menschen eine Vollmacht, dem Sie voll vertrauen, dass er in Ihrem Sinne handeln wird. Hierbei ist es wichtig, im Vorfeld mitzuteilen, wie Ihre Wünsche in einem solchen Fall aussehen. So lange Sie geschäftsfähig sind, können Sie die Vollmacht widerrufen, ändern oder Ihrer aktuellen Situation anpassen. Bewahren Sie die Vollmacht für Ihren Vollmachtnehmer gut zugänglich auf, da er nur mit dem Original für Sie handeln kann. Um eine Vollmacht rechtsverbindlich zu erstellen, muss man geschäftsfähig sein. Es ist nicht vorgeschrieben, jedoch

KLEIN-NÖH

- Schreinerei und Möbelwerkstätte
- Einbruchschutz
- Fenster
- Türen
- Treppen
- Möbel
- Seniorengerechter Innenausbau
- Treppenlifter
- Schließanlagen

Kölner Str. 40
57250 Netphen
Tel. 02737-3177
www.Klein-Noeh.de



tischler*innen



In der 6. Generation Ihr Helfer im Trauerfall

Bestattungs- und Vorsorgeberatung • Trauerrednerin
Erledigung aller Formalitäten – Ihr Anruf genügt!
Trauerhalle.

Netphen, Kronprinzenstr. 41 • Inhaberin Christine Göbel
Telefon: 0 27 38 / 12 94
Netphen-Deuz 0 27 37 / 2 29 16 99
Siegen 02 71 / 70 32 11 35
www.bestattungen-goebel.de

SOZIALVERBAND

VdK

NORDRHEIN-WESTFALEN

Zukunft sozial gestalten

Kreisverband Siegen-Olpe-Wittgenstein

Kreisgeschäftsstelle:
Morleystraße 15 – 17 | 57072 Siegen
E-Mail: kv-siegen@vdk.de
Telefon: 0271 / 303829-0 | Telefax: 0271 / 303829-18

Beratung in allen sozialrechtlichen Fragen vom Schwerbehinderten- bis zum Rentenrecht. Rechtsvertretung in Antrags- und Widerspruchsverfahren, sowie vor den Sozialgerichten.

Pohl & Steuber

BEERDIGUNGSINSTITUT

Klein-Nöh

*Miteinander am
Ende des Weges...*

Lahnstraße 60a Tel.: 02738 - 63 08
57250 Netphen www.pohlundsteuber.de

BERATEND AN IHRER SEITE

Friedhofswald Siegen

Wenden Sie sich vertrauensvoll an uns!
Universitätsstadt Siegen – Grünflächenabteilung, Tel. 0271/404-4807, www.siegen.de

- gepflegter, alter Baumbestand in Stadtnähe
- barrierefrei erreichbar, gut ausgebaute Wege, angrenzende Parkplätze
- Andachtsplatz, Friedhofshalle
- kostenlose und individuelle Beratung und Betreuung in allen Bestattungsfragen
- preiswerte Bestattungsart
- auch für Ortsfremde

sinnvoll, eine Vorsorgevollmacht beglaubigen oder beurkunden zu lassen. Dies ist bei den Betreuungsbehörden oder beim Notar möglich.

Weitere Infos gibt es im Internet unter www.siegen-wittgenstein.de/betreuung

Betreuungsverfügung

Bei der Betreuungsverfügung handelt es sich um eine Willensäußerung, mit der jemand für den Fall seiner Betreuungsbedürftigkeit Vorschläge zu der Person (rechtlicher Betreuer) oder Wünsche zur Wahrnehmung der Aufgaben des Betreuers äußert (Ort der Pflege, Art der Versorgung, Geschenke an Angehörige und Freunde u. a.). Eine Betreuungsverfügung kommt insbesondere dann in Betracht, wenn sich niemand bereit erklärt oder wenn niemand bekannt ist, dem eine Vorsorgevollmacht erteilt werden könnte, oder wenn es andere Gründe gibt, eine gerichtlich kontrollierte Regelung der Angelegenheit zu wünschen.

In einer Betreuungsverfügung legt man für den Fall der Betreuungsbedürftigkeit Wünsche an das Betreuungsgericht und an den zukünftigen Betreuer fest. Es ist auch möglich, Ausschlusskriterien zu formulieren, zum Beispiel festzulegen, wer nicht rechtlicher Betreuer werden soll. Anders als bei der Vorsorgevollmacht wird bei einer Betreuungsverfügung eine rechtliche Betreuung vom Gericht eingerichtet. Daher unterliegt der Betreuer der regelmäßigen Kontrolle des Gerichts und ist diesem rechenschaftspflichtig.

Patientenverfügung

Wie bestimme ich, was medizinisch unternommen werden soll, wenn ich nicht mehr entscheidungsfähig bin?

In einer Patientenverfügung kann für den Fall einer Entscheidungsunfähigkeit im Voraus festgelegt werden, ob und wie in bestimmten Situationen die medizinische Behandlung und Versorgung vorgenommen oder auch unterlassen werden soll.

Eine Patientenverfügung ist eine individuelle Willenserklärung eines entscheidungsfähigen Menschen zu künftigen medizinischen, pflegerischen und begleitenden Maßnahmen für den Fall der eigenen Äußerungsunfähigkeit. Sie ist eine rechtlich verbindliche Anweisung des Patienten. Auf diese Weise kann Einfluss auf die ärztliche Behandlung genommen und damit das Selbstbestimmungsrecht gewahrt werden.



© Jacob Armentorp Lund / Adobe Stock

Eine Patientenverfügung ist dann für den behandelnden Arzt verbindlich, wenn durch die Festlegung der Wille für eine konkrete Behandlungssituation eindeutig und sicher festgestellt werden kann. Vermieden werden sollten allgemeine Formulierungen. Es sollte möglichst konkret beschrieben werden, in welchen Situationen die Patientenverfügung gelten soll und welche Behandlungswünsche Sie in diesen Situationen haben.

Lassen Sie sich hier im Vorfeld unbedingt von Ihrem Hausarzt beraten.

Die Patientenverfügung sollte so präzise wie möglich formuliert sein. Dabei helfen können sogenannte Textbausteine, die beim Bundesministerium der Justiz, Referat für Presse- und Öffentlichkeitsarbeit, 11015 Berlin oder beim Seniorenbüro Netphen erhältlich sind.

Sie sind im Internet auch unter www.bmj.bund.de einzusehen und können dort herunter geladen werden. Nach geltendem Recht muss eine Patientenverfügung in Schriftform verfasst sein. Der Widerruf kann jedoch jederzeit „formlos“ (also auch mündlich) erfolgen.

TIPP: Vermerk über bestehende Vorsorgevollmacht und/oder Patientenverfügung in der Nähe der Versichertenkarte aufbewahren oder in der Notfalldose im Kühlschrank.

Auskunft:

Seniorenbüro Netphen
oder
Kreis Siegen-Wittgenstein
Betreuungsbehörde
Bismarckstraße 45, 57076 Siegen
Telefon: 0271 33 32 71 0
www.siegen-wittgenstein.de

Notfalldose

Alle wichtigen Informationen für Ihre Retter!

Immer mehr Menschen haben zu Hause einen Notfall- und Impfpass, Medikamentenplan, Vorsorgevollmacht, Patientenverfügung, usw. Nur ist es für die Erstreter meist unmöglich herauszufinden, wo die Notfalldaten in der Wohnung aufbewahrt werden.

Die Lösung steht im Kühlschrank.

Nach erfolgreichem Vorbild aus dem Ausland kommen Notfallinformationen in eine Notfalldose und werden in die Kühlschranktür gestellt. Nun haben Sie einen festen Ort und können in jedem Haushalt einfach gefunden werden (denn jeder Haushalt hat einen Kühlschrank). Sind die Erstreter eingetroffen und sehen auf der Innenseite der Wohnungstür und dem Kühlschrank den Aufkleber mit dem Logo „Notfalldose“, kann die Notfalldose rasch aus der Kühlschranktür entnommen werden. Ohne wertvolle Zeit zu verlieren, stehen aktuelle und notfallrelevante Informationen zur Verfügung.

Eine Notfalldose kann aber auch zusätzlich im Handschuhfach Ihres Autos hinterlegt werden.

Sie erhalten die Notfalldose und weitere Informationen kostenlos beim:

Fachbereich Ordnung und Bürgerservice Seniorenbüro

Frau Kayser

Amtsstraße 2 + 6, 57250 Netphen

Telefon: 02738 60 31 45

E-Mail: k.kayser@netphen.de

Erben und Vererben – Alles richtig regeln!

Wer soll mein Erbe sein? Wer bekommt mein Haus, wer mein Geld, wer meinen Schmuck? Wer soll sich um die Grabpflege einmal kümmern? Oder soll ich jetzt schon etwas verschenken? Oft gestellte Fragen, häufig verdrängt. Dabei ist es keine Frage des Alters, die Erbschaft zu regeln; auch Lebensjüngere sollten frühzeitig daran denken. Mit einem Testament oder einer anderen Nachlassregelung kann der Übergang des Eigentums individuell und rechtssicher geregelt werden, was oft auch für die Nachkommen und Erben hilfreich ist. Mancher Erbstreit kann so vermieden werden. Ohne entsprechende Verfügung von Todes wegen gilt im Erbfall die gesetzliche Erbfolge des Bürgerlichen Gesetzbuches (BGB). Das gesetzliche Erbrecht ist nicht ganz einfach und kann zu manchen Überraschungen führen. Nur wer es kennt, kann richtig entscheiden.

Lassen Sie sich von einer Notarin oder einem Notar Ihres Vertrauens beraten.

Hospiz / Sterbebegleitung – Jeder Moment ist Leben!

Sterben als Teil des Lebens begreifen, Tod und Abschied menschenwürdig gestalten, für die Sterbenden da zu sein, sind die Prinzipien der weltweiten Hospizbewegung.

Ehrenamtliche Hospizbegleiter machen sich gemeinsam mit sterbenden Menschen auf den Weg, um Unterstützung zu geben, da zu sein, Zeit zu haben, ein offenes Ohr, eine helfende Hand, ein Gebet, ein Lied. Sie spenden Fürsorge wo nötig und ermutigen zu Selbstbestimmung wo möglich. Kompetent und einfühlsam achten die Ehrenamtlichen auf die Nöte und Ängste des Schwerkranken und Sterbenden, leisten Hilfestellung bei dessen alltäglicher Versorgung und nehmen auch den Angehörigen in den Blick. Dieser Dienst ist kostenfrei. Informationen und Hilfe erhalten Sie hier:

Ambulante ökumenische Hospizhilfe Siegen e. V.

Numbachstraße 30, 57072 Siegen

montags 10:00 – 12:00 Uhr

Telefon: 0160 99 49 40 56

E-Mail: koordination@hospizhilfe-siegen.de

Ambulanter Ev. Hospizdienst Siegerland

Diakonisches Werk im Ev. Kirchenkreis Siegen

Wichernstraße 40, 57074 Siegen

Telefon: 0271 33 36 67 0

Marien Hospiz Louise von Marillac

Eremitage 11, 57234 Wilnsdorf

Telefon: 0271 22 29 60 0

Trauercafé der Ambulanten ökumenischen Hospizhilfe Siegen e. V.

Menschen, die den Verlust eines nahestehenden Menschen betauern, haben hier die Möglichkeit, in einem geschützten Rahmen Gefühle der Trauer auszutauschen. Trauernde sollen und dürfen sich die Zeit nehmen, ihre Trauer zu leben. Dabei hilft der Austausch mit anderen betroffenen Menschen. Gemeinsame Gespräche, gemeinsames Weinen, gemeinsames Lachen – neue Kontakte:

Die Teilnahme ist kostenlos und unabhängig von Alter oder Religion.



© Racamant/Adobe Stock



© Stadt Netphen

Begegnungszentrum Haus Herbstzeitlos Siegen

Marienborner Straße 151, 57072 Siegen

Mobil: 0160 99 49 40 56

Todesfall – Woran zu denken ist!

In der Phase des Abschiednehmens und nach dem Verlust eines geliebten Menschen sind die Angehörigen von Traurigkeit und Leid überwältigt. Sie müssen trotz allem wichtige Angelegenheiten des Verstorbenen regeln. Mit dem Tod beginnen wichtige Fristen zu laufen. Sie einzuhalten ist wichtig, sonst können Angehörige Ansprüche etwa auf Versicherungsleistungen verlieren.

Auf was alles zu achten ist, sagt Ihnen die folgende Checkliste:

- Arzt benachrichtigen, der den Totenschein ausstellt.
- Nächste Angehörige informieren.
- Bestattungsinstitut einschalten.
- Legen Sie für Anrufe und Behördengänge alle wichtigen Dokumente des Verstorbenen bereit. Dazu gehören Personalausweis, Geburtsurkunde, Familienstammbuch, Renteninformation, Chipkarte der Krankenkasse, Versicherungsnummer und Versicherungspolice.
- Sterbeurkunde beantragen, sofern dies nicht vom Bestattungsinstitut übernommen wird.
- Falls gewünscht Todesanzeige aufgeben, sofern dies nicht vom Bestattungsinstitut übernommen wird.
- Pfarrer der eigenen Kirchengemeinde oder seines Vertrauens für die gewünschte Trauerfeier und Trauergespräch benachrichtigen.
- Bezüglich Grabstelle Verbindung aufnehmen
- Benachrichtigung der gesetzlichen und privaten Versicherungsträger: Rentenversicherung, Lebensversicherung, Krankenkasse.

- Fragen bezüglich eines Testamentes mit dem Nachlassgericht klären.
- Laufende Verträge (zum Beispiel Telefon, Abonnements, Vereinsmitgliedschaften) prüfen, gegebenenfalls kündigen oder umschreiben.
- Bankgeschäfte regeln.

Bestattungsinstitute in Netphen

Göbel Bestattungen

Inhaberin Christine Göbel
Lahnstraße 10, 57250 Netphen
Telefon: 02738 12 94

Beerdigungsinstitut Pohl & Steuber

Lahnstraße 60 A, 57250 Netphen
Telefon: 02738 63 08

Bestattungswald Netphen

Seit 2012 besteht im Gebiet der Stadt Netphen die Möglichkeit, die Asche Verstorbener in biologisch abbaubaren Urnen in einem Bestattungswald beizusetzen.

Der Wald steht im Eigentum und in Verwaltung der Stadt Netphen und bietet eine Alternative zum klassischen Friedhof. Auf der jetzigen Fläche im Ortsteil Deuz stehen etwa 400 Bäume zur Beisetzung von Urnen zur Verfügung. Aufgrund des stetigen Wandels der Bestattungskultur erfährt der Bestattungswald große Resonanz.

Die Bestattung im Wald kann vom zentralen Andachtsplatz aus oder direkt an der Grabstelle stattfinden. Auch eine Trauerfeier in der nahegelegenen Trauerhalle des Deuzer Friedhofes ist möglich.

Klassische Grabpflege ist im Wald nicht erlaubt. An die Stelle von Gestecken, Kerzen und Grabsteinen tritt die natürlich Umgebung des Waldes. So sind die Baumgräber je nach Jahreszeit durch die Natur geschmückt.

Die Dokumentenmappe sollte Folgendes beinhalten:

- Geburtsurkunde
- Heiratsurkunde/Familienstammbuch
- Sparbücher, Wertpapiere
- Renten- und Krankenversicherungsunterlagen
- Versicherungspolicen
- Grundbuchauszug und andere Unterlagen
- Vermögensverzeichnis
- Angaben darüber, wer im Notfall benachrichtigt werden soll
- Verzeichnis der nächsten Angehörigen
- Ärztliche Bescheinigung und Befunde
- Auflistung von Krankheiten und Medikamenten
- Vollmachten und Patientenverfügungen
- Bankvollmacht
- Testament

Fachbereich Tiefbau

Frau Hillebrand

Amtsstraße 2 + 6, 57250 Netphen

Telefon: 02738 60 32 37

E-Mail: c.hillebrand@netphen.de

Notfall- und Dokumentenmappe

Wichtige Urkunden und Dokumente sollten geordnet, vollständig und in einer Dokumentenmappe gesammelt an einem sicheren Ort aufbewahrt werden.

Der Aufbewahrungsort sollte einer Person Ihres Vertrauens bekannt und zugänglich sein, damit die Mappe im Notfall schnell greifbar ist.

MEDIZINISCHE VERSORGUNG IN NETPHEN

	Adresse	Ortsteil	Telefonnummer
HAUSÄRZTE			
Dr. Hans-Joachim Kraemer	Herborner Straße 2	Deuz	02737 31 80
Dr. Marion Pfeiffer	Kölner Straße 15	Deuz	02737 30 48
Gemeinschaftspraxis Westphal · Hatzig	Nauholzer Weg 2	Deuz	02737 46 77
Gemeinschaftspraxis George · Litz	Talstraße 18	Netphen	02738 3 70
Dr. Michael Petri	Berliner Hof 5	Werthenbach	02737 97 47 4
Gemeinschaftspraxis Hoffmann · Howe · Belz	Bismarckstraße 8	Dreis-Tiefenbach	0271 77 23 0
Peter Tremmel	Hilchenbacher Straße 82	Herzhausen	02733 21 37
Drs. Philipp & Verena Knepe	Kronprinzenstraße 41	Netphen	02738 87 87
Dr. Harald Menker	Neumarkt 14	Netphen	02738 10 44
ÄRZTE FÜR FRAUENHEILKUNDE			
MVZ am St. Marien-Krankenhaus Siegen	Lahnstraße 48	Netphen	02738 30 59 10
Drs. Philipp & Verena Knepe	Kronprinzenstraße 41	Netphen	02738 87 87
ZAHNÄRZTE			
Dr. Dieter Grolig	Albert-Irle-Straße 4A	Deuz	02737 53 00
Gemeinschaftspraxis Wickel · Laporte	Siegstraße 86	Dreis-Tiefenbach	0271 79 94 9
Zahnarztpraxis Angela Becker	Kronprinzenstraße 8	Netphen	02738 30 79 00
Dr. Patricia Filloy Herrera-Vollmann	Neumarkt 4	Netphen	02738 54 79 19

	Adresse	Ortsteil	Telefonnummer
Gemeinschaftspraxis Schultze Schultze · Bilgen · Hagelauer · Mardi	Bahnhofstraße 28	Netphen	02738 12 87
TIERÄRZTE			
Silke Herling	Hinterm Liesch 40	Dreis-Tiefenbach	0271 23 17 00 5
Dr. Christian Moll	Auf der Ley 5	Nenkersdorf	02737 58 30 2
Jutta Martens	Obere Industriestraße 21	Netphen	02738 31 38 90 1
APOTHEKEN			
Martini-Apotheke	Neumarkt 46	Netphen	02738 10 66
Deuzer Apotheke	Kälberhof 16	Deuz	02737 31 67 0
Sieg-Apotheke	Siegstraße 82	Dreis-Tiefenbach	0271 75 33 0
Johannland Apotheke	Berliner Hof 7	Werthenbach	02737 95 46
KRANKENHÄUSER im näheren Umkreis			
Kreisklinikum Siegen	Weidenauer Straße 76	57076 Siegen	0271 70 50
St.-Marien-Krankenhaus Siegen	Kampenstraße 51	57072 Siegen	0271 23 10
Diakonie Klinikum Jung-Stilling	Wichernstraße 40	57074 Siegen	0271 33 33
AUGENOPTIKER			
Optikforum Krumm	Neumarkt 26	Netphen	02738 30 30 49
Optik Merdas Netphen	Neumarkt 12	Netphen	02738 17 71
HÖRGERÄTEAKUSTIKER			
Hörgeräte Scholl	Neumarkt 30	Netphen	02738 30 58 14
Hörens Wert in Deuz	Albert-Irle-Straße 4	Deuz	02737 22 66 22 1

Notruftafel

Wann rufen Sie die 116 117 an?

Handelt es sich um eine Erkrankung, mit der Sie normalerweise einen niedergelassenen Arzt in der Praxis aufsuchen würden, aber die Behandlung aus medizinischen Gründen nicht bis zum nächsten Tag warten kann, ist der ärztliche Bereitschaftsdienst zuständig. Er ist in einigen Regionen Deutschlands auch als ärztlicher Notdienst oder Notfalldienst bekannt.

Der Bereitschaftsdienst ist nicht zu verwechseln mit dem Rettungsdienst, der in lebensbedrohlichen Fällen Hilfe leistet. **Bei Notfällen wie Herzinfarkt, Schlaganfall oder schweren Unfällen alarmieren Sie den Rettungsdienst unter der Notrufnummer 112.** Bei akuten Zahnproblemen kontaktieren Sie bitte den zahnärztlichen Bereitschaftsdienst in Ihrer Region. Er wird jeweils freitags in den Tageszeitungen bekanntgegeben.

Apotheken-Notdienst 0800 0022833 kostenlos aus dem deutschen Festnetz 22833 vom Handy ohne Vorwahl und im Internet unter www.akwl.de

Polizei – Notruf	110
Rettungsdienst und Feuerwehrnotruf	112
Ärztlicher Notfalldienst	116 117
Giftnotrufzentrale	0228 19 24 0
Polizeidienststelle Netphen, Amtsstraße 13, 57250 Netphen	02738 10 80
Polizeiwache Kreuztal Waldstraße 18, 57223 Kreuztal	02732 90 90
Telefonseelsorge	0800 11 10 11 1
STÖRUNGSSTELLEN	
Störung Wasserversorgung	02738 60 31 56
Nach Dienstschluss:	0271 23 24 25 0
Störung Stromversorgung	0800 41 12 24 4
Störung Gasversorgung	0800 07 93 42 7



© Kzenon / Adobe Stock

Inserentenverzeichnis

Branche/Unternehmen	Seite	Branche/Unternehmen	Seite	Branche/Unternehmen	Seite
Abfallentsorgung		Friedhof		Schreinerei	
• REMONDIS Siegerland GmbH	18	• Friedhofswald Siegen	42	• Klein-Nöh	42
Alltagshilfe		Hausmeisterdienst		Soziale Dienste	
• Alltagshilfe-Rundum	34	• ANDRICK SERVICE	18	• Sozialverband VdK Kreisverband Siegen-Olpe-Wittgenstein	42
Ambulanter Pflegedienst		Hausnotruf		Stationäre Pflegeeinrichtung	
• Mobile Pflege Nowak UG	36	• Malteser Hilfsdienst e.V.	36	• Seniorenstift Elim	38
Apotheke		Heiz- und Haustechnik		Steuerberatung	
• Deuzer Apotheke	38	• Otmar Knebel GmbH	18	• Decker & Goldan	22
Banken und Sparkassen		Hörgerät		Tagespflege	
• Sparkasse Siegen	U4	• Hörenswert in Deuz GmbH	26	• Tagespflege Bethanien Netphen	38
• Volksbank in Südwestfalen eG	22	Immobilien		Taxiunternehmen	
Bestattungsinstitut		• IMMPerfect Immobilien	4	• Taxi Peter	36
• Göbel Bestattungen	42	Klinik		Volkshochschule	
• Pohl & Steuber Beerdigungsinstitut	42	• CELENUS Klinik für Neurologie	30	• Volkshochschule Siegen-Wittgenstein	18
Café		Maschinenschutzore		Zahnarzt	
• Café Klarfeld	38	• Brühl Safety GmbH	4	• Zahnärzte Dres. Schultze-Gläser	22
Freizeitpark		Pflege- und Betreuungsdienst			
• Freizeitpark Netphen	8	• Kirchlicher Pflegedienst Netphen gGmbH	U2, U3		

Weitere Informationen erhalten Sie im Internet unter www.total-lokal.de

U = Umschlagseite

IMPRESSUM



Herausgeber:
mediaprint infoverlag gmbh
Lechstr. 2, 86415 Mering
Registergericht Augsburg, HRB 27606
USt-IdNr.: DE 118515205
Geschäftsführung:
Ulf Stornebel
Tel.: 08233 384-0
Fax: 08233 384-247
info@mediaprint.info



in Zusammenarbeit mit:
Stadt Netphen
Amtsstr. 2 + 6, 57250 Netphen

Redaktion:
Verantwortlich für den amtlichen Teil: Stadt Netphen, Kristin Kayser
Verantwortlich für den Anzeigenteil: mediaprint infoverlag gmbh, Goran Petrusevic

Angaben nach Art. 8 Abs. 3 BayPrG: Alleinige Gesellschafterin der mediaprint infoverlag gmbh ist die Media-Print Group GmbH, Paderborn

Quellennachweis für Fotos / Abbildungen:
Titelseite: © Ruslan Guzov / Fotolia
Seite 1: © Stadt Netphen
Ansonsten steht die Bildquelle am jeweiligen Foto.

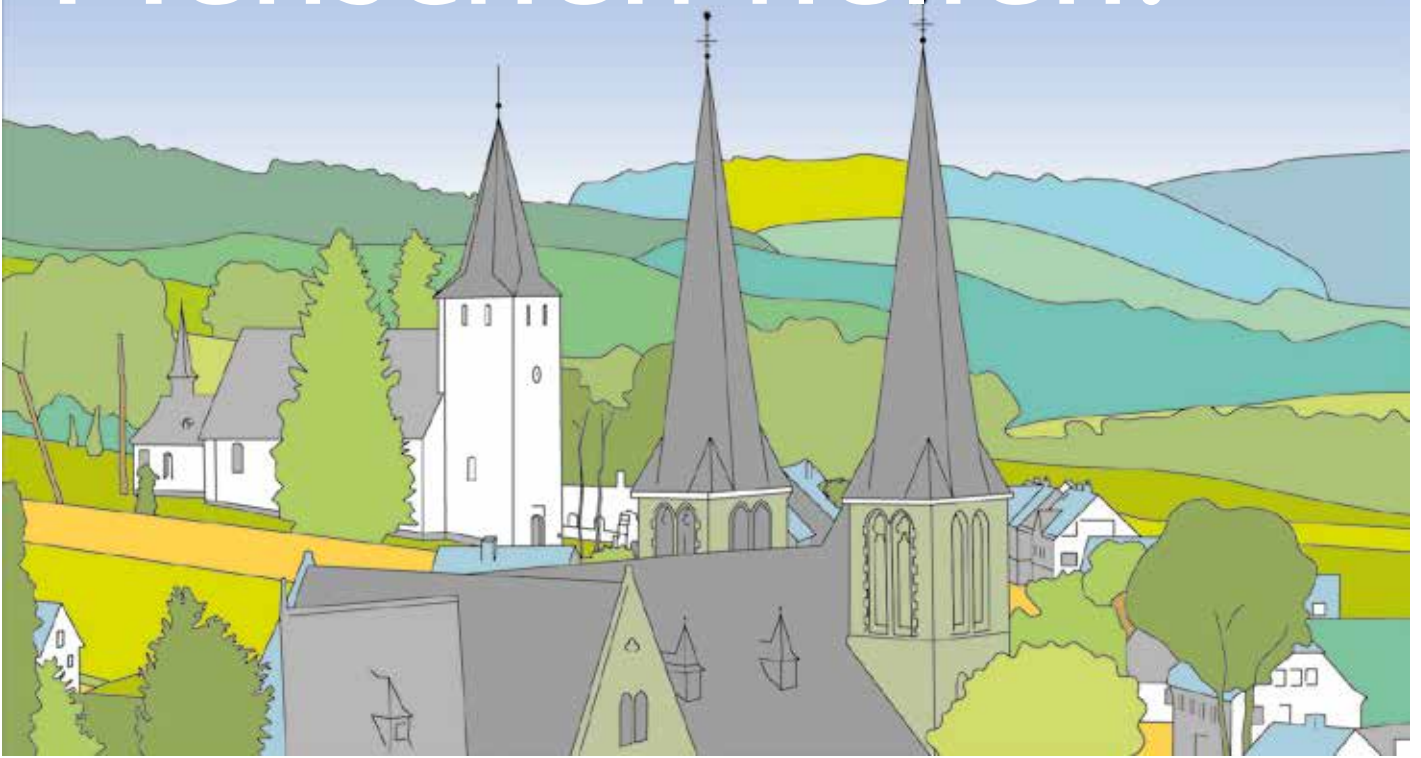
57250057 / 4. Auflage / 2022

Druck:
MUNDSCHENK Druck + Medien GmbH & Co. KG
Mundschenstraße 5
06889 Lutherstadt Wittenberg

Papier:
Umschlag: 250g Bilderdruck, matt lackiert
Inhalt: 115 g, weiß, matt, chlor- und säurefrei

Titel, Umschlaggestaltung sowie Art und Anordnung des Inhalts sind zugunsten des jeweiligen Inhabers dieser Rechte urheberrechtlich geschützt. Nachdruck und Übersetzungen in Print und Online sind – auch auszugsweise – nicht gestattet.

Menschen helfen!



Wir suchen Sie als Mitarbeitende.

Interesse als Pflegefachkraft oder
Hauswirtschaftskraft? Wir freuen uns!
Bewerben unter job@pflege-netphen.de

www.pflege-netphen.de





Weil wir Generationen verbinden, um Werte zu erhalten.

Seit 1842 begleitet die Sparkasse Siegen die Menschen in der Region und ihre Ideen, die heimische Wirtschaft und den technologischen Fortschritt.

[sparkasse-siegen.de](https://www.sparkasse-siegen.de)



Sparkasse
Siegen

Weil's um mehr als Geld geht.